

CULTURE MARMANDE  
**LE MUSÉE**  
MARZELLES

# ABEL BOYÉ

*La création  
d'une œuvre*

**DOSSIER  
DE PRESSE**

.....  
**DU 3 MAI  
AU 22 SEPTEMBRE 2024**  
.....

MERCREDI, JEUDI ET VENDREDI  
DE 15H À 18H  
SAMEDI DE 10H À 12H ET DE 15H À 18H  
ENTRÉE LIBRE

**Marmande**  
TERRE DE GARONNE

  
PRÉFET  
DE LA RÉGION  
NOUVELLE-AQUITAINE  
*Liberté  
Égalité  
Fraternité*

  
Région  
**Nouvelle-  
Aquitaine**

LOT-ET-GARONNE   
Le Département Cœur du Sud-Ouest



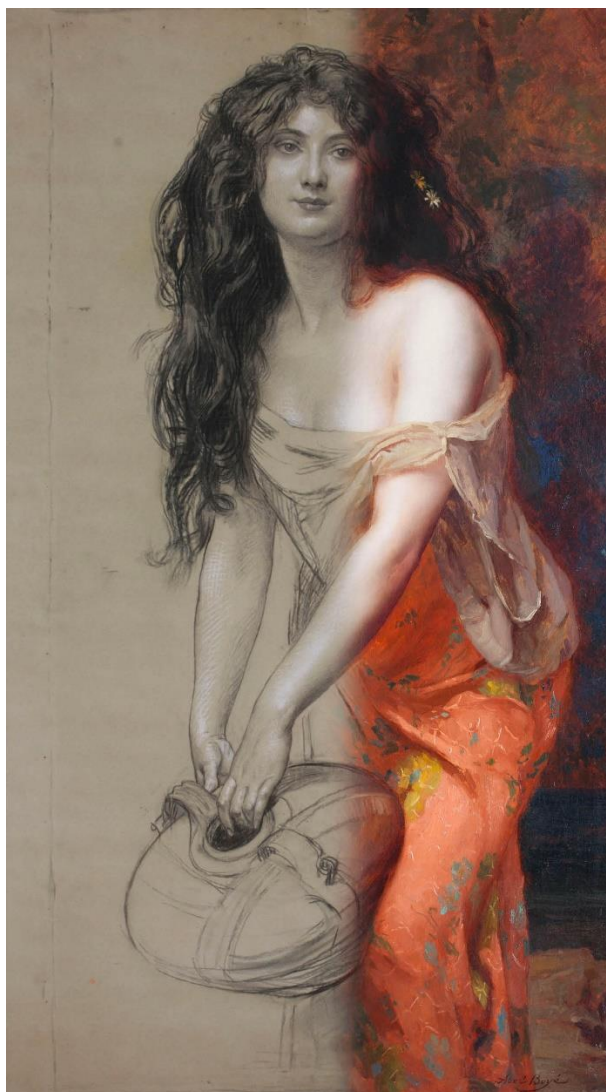
CULTURE MARMANDE

**LE MUSÉE MUNICIPAL**  
**ALBERT-MARZELLES**

du 3 mai au 22 septembre 2024

**ABEL BOYÉ**

*La création d'une œuvre*



**vernissage le vendredi 3 mai à 18 h 30**

Exposition ouverte

Mercredi, jeudi, vendredi 15 h à 18 h

Samedi 10 h à 12 h et 15 h à 18 h

**Entrée libre**



# ABEL BOYÉ

*La création d'une œuvre*

A l'occasion des 160 ans de la naissance d'Abel Dominique Boyé, le Musée Marzelles célèbre le peintre marmandais de la fin du XIX<sup>e</sup> siècle et du début du XX<sup>e</sup> siècle.

Pour l'évènement, le musée présente ses nouvelles acquisitions. Ces dernières années, carnets de dessins, esquisses, études et peintures sont venues compléter la riche collection d'œuvres d'Abel Boyé du Musée Marzelles avec le soutien de la Direction régionale des Affaires culturelles de Nouvelle-Aquitaine et du Conseil Régional de Nouvelle Aquitaine au titre du Fonds Régional d'Acquisition des Musées.

Les œuvres d'arts graphiques nouvellement entrées dans les collections ont été restaurées et seront en partie présentées au public lors de l'exposition.

L'exposition bénéficie également du prêt d'œuvres de collectionneurs privés encore méconnues du public à ce jour.

Ces acquisitions ainsi que les œuvres généreusement prêtées nous dévoilent le processus de travail du peintre et les étapes de création d'une œuvre, du croquis à l'étude en passant par la mise au carreau, autant d'étapes pour aboutir à la toile. A travers des dessins, nous découvrons également les jeunes années du peintre durant sa formation.

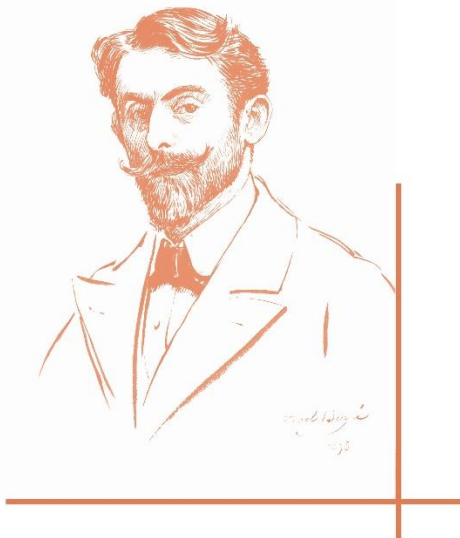
Natif de Marmande et fils d'artisan, Abel Boyé se forme à l'école municipale de dessin et de peinture de Bordeaux et à l'école des Beaux-Arts de Paris. Puis, tout au long de sa carrière, le peintre présente ses tableaux au Salon des artistes français, à cette époque voir de reconnaissance officielle permettant d'obtenir commandes et honneurs.

La carrière du peintre marmandais est ainsi représentative du parcours des peintres académiques de son temps.

Cette exposition bénéficie du soutien de la Direction régionale des affaires culturelles de Nouvelle-Aquitaine et du Conseil Départemental de Lot-et-Garonne.

Abel Boyé,  
la création d'une œuvre

*Parcours de l'exposition*



# UN JEUNE MARMANDAIS TALENTUEUX

Abel Dominique Boyé est né à Marmande le 6 mai 1864. Il est le fils de Françoise Constant et Louis Boyé, un cordonnier résidant rue Puygueraud (maintenant devenue rue Charles de Gaulle).

Très jeune, il semble démontrer un intérêt évident et des prédispositions pour le dessin et la peinture comme l'illustre

### *La Déploration du Christ.*

Ce tableau est signé par Abel Boyé et daté de 1880 alors que le jeune marmandais a seulement 16 ans.



L'artiste est âgé de 17-18 ans lorsqu'il réalise les dessins dans ses carnets de croquis dont certains sont datés de 1881 et 1882.

A 17 ans, Abel Boyé entre à l'école municipale de dessin et de peinture de Bordeaux.

Au cours de sa formation dans l'établissement entre 1881 et 1883, il obtient de nombreux prix aux concours de l'école.

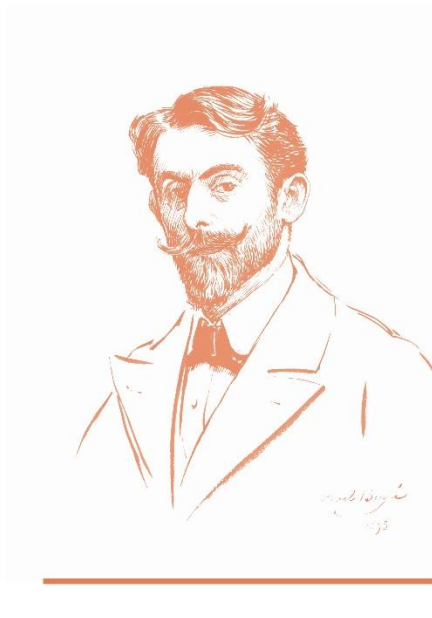
Cependant, Abel Boyé manque parfois d'assiduité. En 1881, il n'obtient pas le premier prix pour le concours de perspective et celui de dessin linéaire à cause de ses absences :

« L'élève BOYE (Abel) aurait eu le prix, si le nombre de ses présences au cours eût été suffisant ».

Ses compétences artistiques sont néanmoins reconnues.



Abel Boyé, *Carnets de croquis*, 1881 - 1882, Marmande, Musée Marzelles



# L'ÉCOLE DES BEAUX-ARTS

Après son apprentissage à l'école municipale de dessin et de peinture de Bordeaux, soucieux d'acquérir une formation reconnue lui assurant de poursuivre une carrière de peintre, Abel Boyé intègre l'École des Beaux-Arts de Paris en 1883 à l'âge de 19 ans.

Héritière des Académies royales de peinture et de sculpture fondées au XVII<sup>e</sup> siècle par Louis XIV, l'École des Beaux-Arts a pour vocation de former les meilleurs artistes du pays.

L'École des Beaux-Arts propose un enseignement à la fois théorique (histoire, théorie, règles esthétiques) et pratique.

Les élèves étudient l'anatomie, copient les œuvres des maîtres anciens et les sculptures antiques. Ils se perfectionnent ensuite sur modèle vivant.



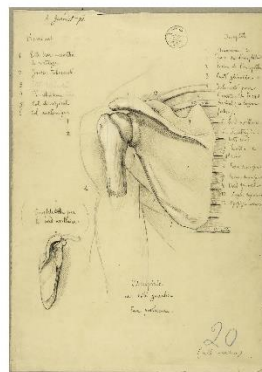
Hippolyte Blancard, École des Beaux-Arts rue Bonaparte, 6<sup>e</sup> arrondissement, Paris, vers 1890, Paris Musées Musée Carnavalet Histoire de Paris

## ABEL BOYÉ

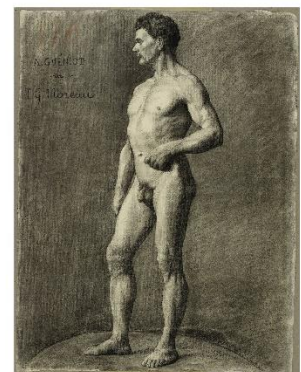
*La création d'une œuvre*



Arthur-Joseph Gueniot, Le discobole, copie d'antique (d'après le Discophore de Naucydès conservé au Musée du Louvre), Paris Musées Petit Palais, musée des Beaux-Arts de la Ville de Paris



Arthur-Joseph Gueniot, Etude anatomique. Omoplate du côté gauche. Face postérieure, Paris Musées Petit Palais, musée des Beaux-Arts de la Ville de Paris



Arthur-Joseph Gueniot, Académie d'homme debout, tourné vers la gauche (modèle d'atelier), Paris Musées Petit Palais, musée des Beaux-Arts de la Ville de Paris



# LE SALON DES ARTISTES FRANÇAIS

Le Salon des artistes français est une exposition annuelle d'art qui se tient à Paris. Il est l'héritier du Salon de l'Académie des Beaux-Arts créé au XVII<sup>e</sup> siècle pour présenter au public les œuvres des lauréats de l'Académie.

En 1880, un décret de Jules Ferry, Ministre de l'Instruction Publique et des Beaux-Arts, met fin au monopole de l'Académie des Beaux-Arts sur l'organisation du Salon. Cette décision marque l'arrêt du contrôle de l'Etat sur les arts, confiant l'organisation à la Société des artistes français.

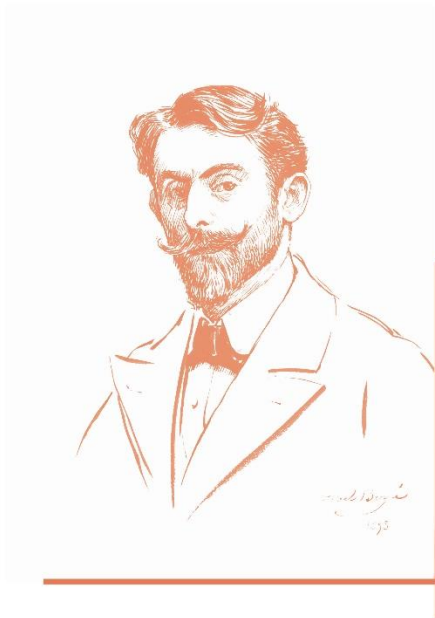
A une période où le commerce de l'art commence à se mettre en place, le Salon est une étape cruciale dans la carrière d'un artiste. Il permet de se faire connaître et ainsi d'obtenir des commandes publiques ou privées.

Abel Boyé suit la voie empruntée par les artistes désirant accéder à la reconnaissance de leur art et expose pour la première fois au Salon des artistes français en 1885.

Il y expose de manière continue tout au long de sa vie restant attaché aux institutions (Académie des Beaux-Arts et Salons) héritières des structures officielles existant depuis plusieurs siècles. Ce parcours, suivant une trajectoire traditionnelle, lui permet de bénéficier de récompenses et de commandes officielles.



Abel Boyé, *Nympe de Diane*,  
médaillon de 3<sup>e</sup> classe au Salon de 1888,  
Marmande, Musée Marzelles, inv. 997.9.20



# LE VOYAGE EN ESPAGNE

Lors de ses participations aux Salons des artistes français, Abel Boyé décroche maintes récompenses.

En 1891, grâce au tableau *Crépuscule* (Narbonne, Palais-musée des archevêques), le peintre obtient une bourse de voyage de l'Etat français qui lui permet de passer une année hors de France grâce à des allocations mensuelles. L'administration lui laisse le choix de sa destination pour cette année à l'étranger.

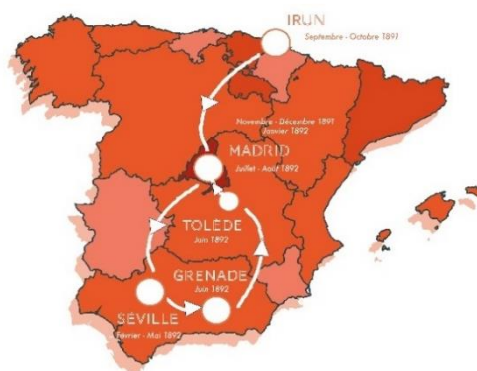
Longtemps l'Italie était la destination privilégiée des peintres afin d'étudier les antiquités gréco-romaines et les maîtres de la Renaissance. Cependant, au XIX<sup>e</sup> siècle, les artistes se tournent de plus en plus vers l'Orient.

Abel Boyé choisit de « visiter l'Espagne et le Maroc ». Ce choix a peut-être été influencé par son maître, le peintre Benjamin-Constant, réputé pour ses sujets orientalistes et qui a lui-même voyagé dans ces pays.

Abel Boyé part le 20 août 1891 pour parcourir l'Espagne de ville en ville (Irun, Madrid, Séville, Grenade, Tolède...). Il semble ne s'être finalement pas rendu au Maroc. Il fréquente les musées espagnols pour copier des tableaux de maîtres. Il s'intéresse aux personnes et aux vêtements traditionnels ainsi qu'à l'architecture des villes (qui se retrouve en arrière-plan de certains de ces tableaux).



Abel Boyé, *Le mendiant*, Tolède-1892, Marmande, Musée Marzelles, inv. 002.9.22



Abel Boyé, *La Sierra Nevada*, Grenade-1892, Marmande, Musée Marzelles, inv. 005.9.24

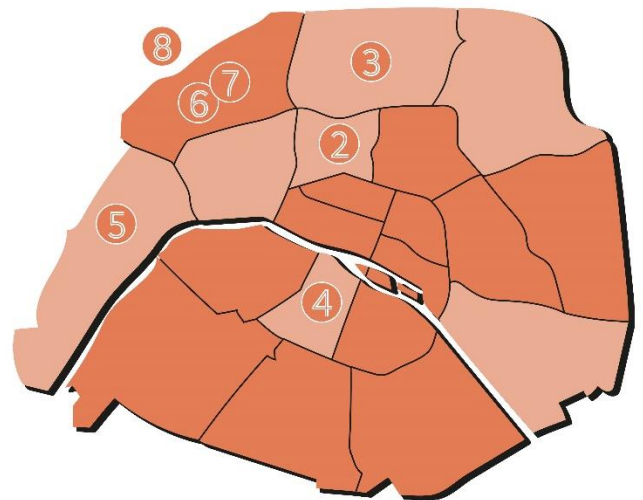


# UN ATELIER PARISIEN

Au XIX<sup>e</sup> siècle, Paris est un centre artistique majeur. Abel Boyé fait partie des nombreux artistes qui s'y installent pour bénéficier du dynamisme et du rayonnement de sa scène artistique.

Durant ses premières années à Paris, Abel Boyé a déménagé fréquemment, oscillant entre le quartier de l'École des Beaux-Arts et celui des Grands Boulevards, quartiers d'un grand nombre d'artistes.

A partir de 1893, il s'établit dans l'ouest parisien près du Parc Monceau. Ce quartier aisé abrite les ateliers des artistes parmi les plus riches et en vogue de la capitale.

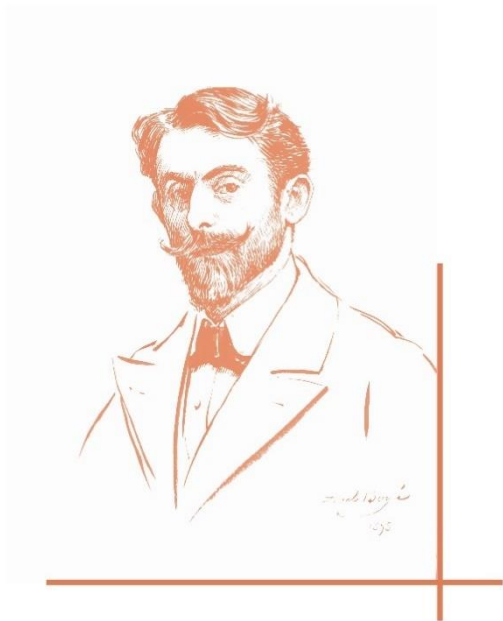


En 1905 et jusqu'à son décès, Abel Boyé s'installe à Levallois-Perret, de l'autre côté des boulevards parisiens.

Dans son atelier se trouvent de nombreuses esquisses et études. Ses tableaux sont l'aboutissement d'un processus de création, les esquisses sont un moyen de formaliser ses idées. A travers elles, l'artiste explore des variations autour d'un même thème avec des compositions alternatives.

Il réutilise des dessins qui servent de répertoire de motifs prêt à l'emploi dans différentes esquisses. Les créations d'Abel Boyé se concentrent essentiellement sur deux genres, des thèmes sûrs et lucratifs, appréciés par une clientèle aisée : des représentations de femmes sensuelles et des portraits de bourgeois.

- 1 1885 : 25 rue Claude Bernard, 5<sup>e</sup>
- 2 1888 : 25 rue Turgot, 9<sup>e</sup>
- 3 1889 : 6 Imp. Marie Blanche, 18<sup>e</sup>
- 4 1891 : 8 rue des Beaux-Arts, 6<sup>e</sup>
- 5 1893-1895 : 8 rue Newton, 16<sup>e</sup>
- 6 1896 : 156 rue de Courcelles, 6 Villa Monceau, 17<sup>e</sup>
- 7 1897 : 20 rue Juliette Lamber, 17<sup>e</sup>
- 8 1905-1934 : 25 Villa Chaptal, Levallois Perret



# ATTACHÉ À SES RACINES

Même après s'être installé à Paris, Abel Boyé garde un lien important avec sa région d'origine. Il revient régulièrement à Marmande et réalise le portrait de membres de familles notables locales comme ceux des époux Beylard, natifs de Marmande dont il a par ailleurs peint la maison à Virazeil.

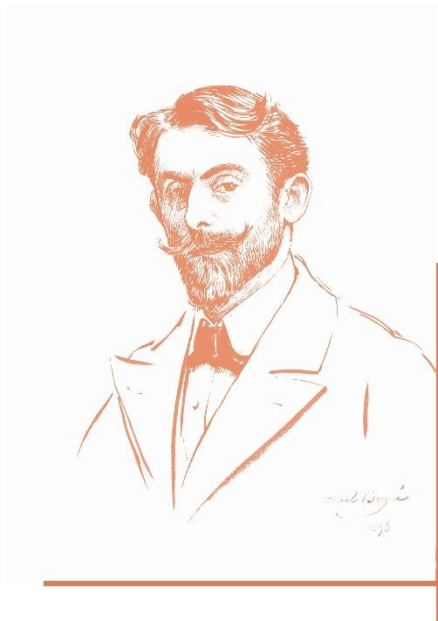
Abel Boyé participe à de nombreuses expositions dans la région telles que le Salon des amis des arts d'Agen ou le Salon de l'Union artistique de Toulouse. Dès 1885, il expose également fréquemment à l'Exposition de la Société des Amis des Arts de Bordeaux.

Ces expositions lui permettent de promouvoir son art localement. Ainsi, lors du Salon de la Société des Amis des Arts de Bordeaux de 1899, la ville de Bordeaux achète *La Lyre immortelle*, peinture ambitieuse tant par son format que par sa thématique, la légende d'Orphée.

Abel Boyé décède en 1933 à Levallois-Perret mais est inhumé au cimetière de Granon à Marmande.



Abel Boyé, *Paysage et manoir « La Moulinasse » à Virazeil* (maison du couple Beylard), Marmande, Musée Marzelles, inv. 007.9.4



# DES SOUTIENS INFLUENTS

A Paris, Abel Boyé entretient son réseau de connaissances.

Il participe aux dîners de « La Prune », l'Amicale des Lot-et-garonnais de Paris. S'y retrouvent des médecins, des artistes et des hommes politiques tels que Jean-Baptiste Darlan, député de Lot-et-Garonne de 1889 à 1898 et Ministre de la Justice en 1896 et 1897.

A la fin du XIXe siècle et au début du XXe siècle, de nombreux Lots-et-garonnais occupent des fonctions politiques importantes. Armand Fallières, natif de Mézin est président de la République française de 1906 à 1913 ; Pierre Deluns-Montaud originaire d'Allemans-du-Dropt, Georges Leygues né à Villeneuve-sur-Lot et Joseph Chaumié natif d'Agen occupent diverses fonctions gouvernementales.

Ils jouent un rôle significatif dans la carrière d'Abel Boyé, interviennent pour le recommander afin d'obtenir bourse de voyage, achats ou commandes d'Etat même si ce domaine dépasse parfois leurs fonctions.

Le Général Brun, Chef d'état-major général de l'armée française et Ministre de la Guerre de 1909 à 1911, né à Marmande, dont Abel Boyé a peint le portrait du fils, a également contribué à l'attribution de la Légion d'honneur au peintre marmandais.



Abel Boyé, *Portrait de Deluns Montaud*, 1889,  
Marmande, Musée Marzelles, inv. 007.9.6

*Autour de l'exposition*



## Autour de l'exposition

☞ **Vernissage de l'exposition** : vendredi 3 mai à partir de 18h30

Samedi 4 mai à 15 h

☞ **Conférence** : **Le temps des scandales et des avant-gardes**

Animée par Mona Lévêque, Directrice du Musée Marzelles

- Tarif plein : 5 euros / tarif réduit : 2 euros
- Renseignements et réservation auprès du musée :
  - Par téléphone au 05 53 564 42 04
  - Par mail [musee@mairie-marmande.fr](mailto:musee@mairie-marmande.fr)

Samedi 18 mai à partir de 18h30

☞ **Nuit des musées** : **Enquête au musée...**

La palette d'Abel Boyé a disparu.

Aidez-nous à la retrouver à l'aide d'énigmes à résoudre et de messages codés...

Suspens assuré...

- Tout public
- Gratuit
- Sur réservation auprès du musée :
  - Par téléphone au 05 53 564 42 04
  - Par mail [musee@mairie-marmande.fr](mailto:musee@mairie-marmande.fr)

Samedi 1<sup>er</sup> juin à 15 h

☞ **Un samedi au musée** : **Visite commentée**

- Tout public
- Gratuit
- Sur réservation auprès du musée :
  - Par téléphone au 05 53 564 42 04
  - Par mail [musee@mairie-marmande.fr](mailto:musee@mairie-marmande.fr)

Samedi 6 juillet à 15 h.

☞ **Un samedi au musée** : **Atelier de pratiques artistiques, Abel Boyé et ses contemporains**

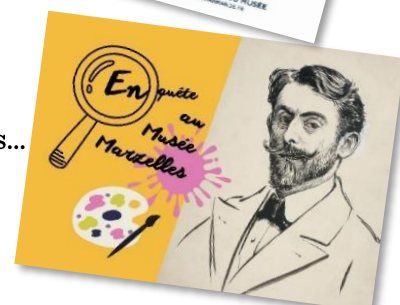
- Adultes et enfants accompagnés à partir de 6 ans
- Tarif : 20 euros / tarif réduit : 12 euros
- Sur réservation auprès du musée :
  - Par téléphone au 05 53 564 42 04
  - Par mail [musee@mairie-marmande.fr](mailto:musee@mairie-marmande.fr)

Mercredi 17 juillet à 10 h.

☞ **Un samedi au musée** : **Animation famille, atelier autoportrait**

- A partir de 8 ans
- Gratuit
- Sur réservation auprès du musée :
  - Par téléphone au 05 53 564 42 04
  - Par mail [musee@mairie-marmande.fr](mailto:musee@mairie-marmande.fr)

☞ **Le catalogue de l'exposition** à paraître.



## Le Musée Marzelles

Le musée est situé dans une maison du centre-ville de Marmande qui fut léguée à la ville en 1937.



Ouvert au public en 1984 après restauration du bâtiment, il reçoit l'appellation Musée de France par le Ministère de la Culture en 2002.

Il se développe autour de deux grands axes :

- la mise en valeur des œuvres du 19<sup>ème</sup> siècle du peintre Abel Boyé,
- la présentation tout au long de l'année d'expositions temporaires d'artistes plasticiens, peintres, sculpteurs et photographes.

Autour des expositions temporaires, différentes médiations pour tous les publics sont également proposées :

- animations spécifiques pour les scolaires,
- ateliers d'arts plastiques pour les enfants et les adultes,
- conférences d'histoire de l'art,
- visites commentées,
- rencontres avec les artistes.

### Informations pratiques

#### ◆ ADRESSE

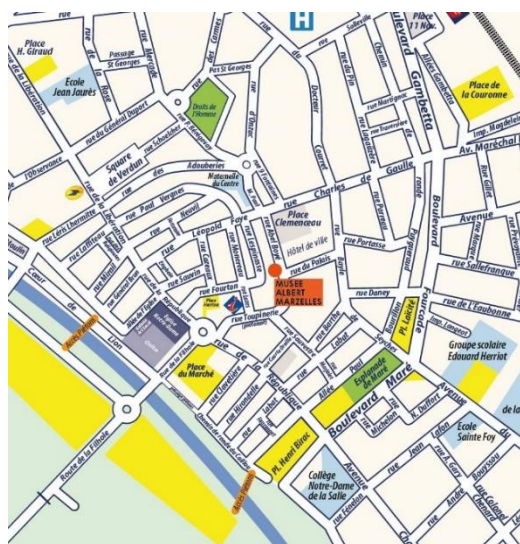
Musée Marzelles  
15 rue Abel Boyé  
47200 MARMANDE  
05 53 64 42 04  
[musee@mairie-marmande.fr](mailto:musee@mairie-marmande.fr)

#### ◆ HORAIRES D'OUVERTURE

Mercredi, Jeudi et Vendredi de 15h à 18h  
Samedi de 10h à 12h et de 15h à 18h

Fermé les jours fériés

#### ◆ ENTREE GRATUITE



Pour tout renseignement complémentaire, merci de vous adresser à :

Delphine Fortuny, assistante administrative du musée : [dfortuny@mairie-marmande.fr](mailto:dfortuny@mairie-marmande.fr)

Retrouvez l'actualité du musée sur : [Le musée Marzelles - Ville de Marmande \(mairie-marmande.fr\)](http://Le%20mus%C3%A9e%20Marzelles%20-%20Ville%20de%20Marmande%20(mairie-marmande.fr))

et sur nos réseaux sociaux :



@museemarzelles