

MARMANDE & VOUS...

N°106
Jun
2026

LE MAGAZINE DE LA VILLE DE MARMANDE

SUPPLÉMENT
ÉTÉ
À L'INTÉRIEUR



www.mairie-marmande.fr   villede.marmande.fr

Marmande
TERRE DE GARONNE

DOSSIER
La gestion différenciée

ACTUALITÉS
À voir, à savoir

PORTRAIT
Jean-Louis RICAUD

DANS LE RÉTRO

MARMANDE & VOUS...

n°106 Juin 2026

Fête des Fleurs et des Saveurs
de la Filhole



Soirée festive
pour les 30 ans de Garorock à Marmande



RETOUR
EN IMAGES...



Cérémonie d'accueil
des Nouveaux Marmandais



Spéciale dans le cadre
du Festival Tek A(r)t

Marmande & vous, le magazine de la ville de Marmande - n°106 juin 2026

Publication : Mairie de Marmande, place Clemenceau, 47 200 MARMANDE. Tél. 05 53 93 09 50 - courriel : mairie@mairie-marmande.fr

Directeur de la publication : Joël Hocquet, Maire de Marmande.

Rédaction : service communication / Nicolas Michel. Photographie-iconographie : Adobe Stock, service communication, William Pivamil, droits réservés.
D.A. & mise en page : service communication. Tirage : Imprimerie Photogravure Marmandaise : 11 000 exemplaires. Distribution boîtes aux lettres : ASE

Marmande & vous est disponible sur le site www.mairie-marmande.fr

Vous ne recevez pas régulièrement le magazine municipal ?

Contactez le 05 53 93 09 50 ou remplissez une demande en mairie ou sur www.mairie-marmande.fr

Nos services mettront tout en oeuvre pour régler votre situation.



AU SOMMAIRE

- 4 **DANS VOTRE VILLE**
- 6-8 **ILS FONT BOUGER LA VILLE**
- 9-10 **ACTUALITÉS**
- 12 **DOSSIER**
La gestion différenciée
- 16 **BLOC-NOTES DES QUARTIERS**
Rando-côteaux à Magdeleine
- 17 **MARMANDE CÔTÉ AGGLO**
- 18 **AGENDA**
Vos sorties et loisirs
- 19 **TRIBUNES POLITIQUES**
- 20 **HISTOIRE / PATRIMOINE**
- 21 **DÉTENTE ET VOUS**
- 22 **PORTRAIT**
Un parcours, une rencontre



Retrouvez l'information de votre ville en un clic sur mairie-marmande.fr et l'appli **Marmande et Moi**
Restez connecté(e)s avec **Facebook et Instagram**

L'ÉDITO DU MAIRE



MARMANDE... C'EST VOUS !

Chères Marmandaises, chers Marmandais,

C'est avec un grand plaisir que je vous présente ce nouveau numéro de notre magazine, désormais rebaptisé **Marmande & Vous**. Plus qu'un changement de nom et de maquette, cette nouvelle formule illustre notre volonté : rapprocher la Ville de ses habitants, rendre l'information plus utile et valoriser celles et ceux qui font vivre notre commune au quotidien.

Vous y trouverez une lecture plus fluide, des rubriques repensées et une place renforcée pour l'actualité locale, les projets municipaux, la vie associative et les initiatives citoyennes. Nous avons voulu un format pratique et accessible, riche en reportages de terrain, témoignages d'acteurs locaux et éclairages concrets sur les actions menées au service de tous. Chaque page a été conçue pour informer, inspirer et favoriser le lien entre vous et les services municipaux.

À la lecture de ce numéro, vous pourrez constater — contrairement au Marmande bashing souvent entretenu — que notre ville s'anime, bouge et se développe. Marmande est riche d'un dynamisme qui vient de ses habitants, de ses associations et du travail quotidien de ses équipes municipales. L'encart présentant les animations de l'été en est la preuve : après le succès de la fête des fleurs et des saveurs avec la cavalcade, nous allons poursuivre avec le Garorock, le feu d'artifice du 14 juillet, la fête de la Tomate, le grand concert de l'été, mais aussi les marchés de producteurs, les actions culturelles dont les dimanches au cloître et le festival Lyrique, et bien sûr le championnat de France des Montgolfières et toute la féerie des vols de ces ballons. Tous ces événements et animations témoignent d'une cité qui vibre et se rassemble.

Je vous invite à parcourir **Marmande & Vous**, à y puiser des informations pratiques, à partager vos idées et à participer aux temps forts annoncés. Ce magazine est aussi le vôtre : faites-le vivre, proposez des sujets, racontez vos initiatives. Ensemble, continuons de faire de Marmande une ville solidaire, créative et tournée vers l'avenir.

Parce que Marmande...c'est vous !

Joël HOCQUELET
Maire de Marmande

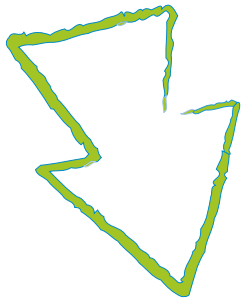
Informations mairie

Horaires d'ouverture du lundi au vendredi de 8h30 à 12h30 et de 13h30 à 17h30.
Le mardi, jusqu'à 18h30 pour l'État-Civil.

Accueil : 05 53 93 09 50 - Mail : mairie@mairie-marmande.fr

Pour prendre rendez-vous avec le maire ou un élu, appelez le cabinet du maire
au 05 53 93 47 20 ou mairie@mairie-marmande.fr ou sans rendez-vous au marché
le deuxième samedi du mois.

Ça bouge !



L'idée s'enracine !

Rendre sa rue plus jolie, attirer la biodiversité, proposer des plantes comestibles en ville... Il existe de nombreuses bonnes raisons pour végétaliser son trottoir. Toutefois, cela ne s'improvise pas. C'est lors du Hackathon de septembre 2024 que l'idée d'une promenade verte au cœur de la ville apparaît. Privilégiant le collectif à l'initiative individuelle, plusieurs réunions avec les habitants ont permis de finaliser le projet avec notamment, l'étude du parcours en fonction de contraintes techniques incontournables. Les travaux de végétalisation ont commencé début 2026 avec la rue Marcel Paul et la rue de la Libération. D'autres vont suivre pour parachever cette promenade verte en centre-ville (voir la carte sur le site internet). Au-delà du plaisir de voir des plantes vertes sur le trottoir, la végétalisation des rues permet également de créer du lien avec vos voisins, avec les passants, et de faire baisser la température des villes : des enjeux majeurs dans nos villes aujourd'hui.



+ D'INFOS

auprès du Service Citoyenneté
au 05 53 20 81 01



Et aussi...

Le permis de végétaliser est une belle opportunité pour les citoyens de s'impliquer dans l'embellissement de leur environnement urbain tout en contribuant à la biodiversité. Le Conseil des Sages a participé avec la Ville, à l'instauration d'un permis de végétaliser pour les habitants.

**Pour plus d'informations, consulter le site de la mairie
(Mon quotidien, rubrique Marmande ville verte).**

De la ruche au pot !



Le rucher municipal, situé à Patras, a été voulu pour sensibiliser aux enjeux environnementaux et à la protection des abeilles, essentielles à la pollinisation et à la biodiversité. Et aussi à la production de miel, avec l'an dernier, une récolte de plus de 20 kg d'un miel toutes fleurs très fruité. Cette année, l'étiquette sur les pots est le résultat d'un concours de dessin auprès des enfants des CLAE de la ville qui ont ensuite voté lors d'un concours INTERCLAE. Un jury d'élus et de techniciens a finalement sélectionné le dessin parmi les sept finalistes. Par la suite, différents ateliers pédagogiques ont été proposés aux élèves les 11 et 18 juin. Ils ont pu découvrir la construction d'hôtels à insectes. Des équipements de l'apiculteur, la visite du rucher, du site et de l'éco-pâturage... et la dégustation de miel 100 % Marmande !



Un 1^{er} Prix inattendu !

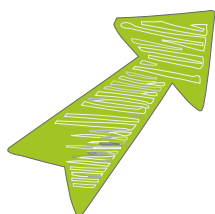
En octobre 2024, suite à une attaque de la pyrale du buis, la Ville a décidé de reprendre entièrement la restauration du jardin du cloître de Notre-Dame, dans la cadre d'un projet collectif associant les agents municipaux, les associations locales et les acteurs du patrimoine.

Deux des trois phases sont aujourd'hui achevées et ce travail vient d'être gratifié du 1^{er} Prix du Jardin Patrimonial créé par l'association des Parcs et Jardins d'Aquitaine et la Fondation du Patrimoine. À l'unanimité, le jury a salué un site exceptionnel et la restauration exemplaire du jardin, renouant ainsi ce dialogue ancien entre le végétal et la pierre voulu dès la construction au XII^e siècle.

Une distinction remise le 29 avril qui récompense quatre années d'efforts menés par la Ville pour redonner vie à l'un des espaces verts emblématiques de Marmande.

POUR EN SAVOIR +

Le Prix du Jardin Patrimonial d'Aquitaine 2026 est assorti d'une dotation de 5 000 euros.



Los Locos



Une aventure commerçante et avant tout humaine

L'ancien local de « La Mie Câline » s'apprête à connaître une nouvelle vie passionnante. Vous êtes conviés le 24 juillet à l'inauguration de la sandwicherie-saladerie « Los Locos ».

Los Locos signifie Les Fous en espagnol. Ce nom en forme de contre-pied vient appuyer l'idée de déstigmatiser la différence, au cœur même de la nature de ce projet. Il a été conçu par 3 associations complémentaires, l'ASAM, Arc En Ciel et Emergence Emploi, vouées à l'accompagnement des personnes en situation de vulnérabilité psychique. Christophe Duthuron en avait fait un film, « Fêlés », sorti en 2024. Le cinéaste est d'ailleurs le parrain de « Los Locos ».

Pour Alain Martin, vice-président de l'ASAM, la motivation collective a permis de relever le défi. « Nous avons par le passé mené d'innombrables actions mais rien de comparable au challenge d'ouvrir un commerce » souligne-t-il. « Toutes les décisions ont été prises ensemble, dans l'échange et la concertation. L'implication des bénévoles a été totale ».

« Le fait que la santé mentale ait été désignée Grande Cause nationale en 2025 a enclenché le projet » ajoute Arnault Duhil, co-président d'Emergence Emploi et infirmier à l'hôpital de jour de Marmande. « Nous avons cherché quel serait l'outil opérationnel le mieux adapté pour aider à la réinsertion professionnelle des profils que nous accompagnons. L'idée du commerce de bouche a convaincu tout le monde ».

Nicolas Piazzetta, président d'Emergence Emploi, poursuit : « La sandwicherie-saladerie va mobiliser de nombreuses compétences transversales chez les personnes qui vont y travailler. Elles vont reprendre confiance en leurs capacités et se reconnecter plus facilement à la société en étant en contact direct avec la clientèle ».

« Les adhérents Arc en Ciel sont devenus ma famille et je suis très heureux d'être le parrain de leur nouvelle aventure ».

Christophe Duthuron

De façon symbolique, Los Locos occupe une position très centrale en centre-ville comme dans la vie des personnes impliquées. Et la population marmandaise y gagne un nouveau lieu où se régaler les papilles de bons produits locaux. Voilà qui mérite bien de se montrer un peu fou, non ?

Soirée spéciale le vendredi 24 juillet pour l'inauguration de Los Locos sur la Place Clemenceau avec projection du film « Fêlés » en présence du réalisateur Christophe Duthuron.

Témoignage de Kevin Maino, 27 ans, adhérent à Emergence Emploi

« J'ai participé à l'élaboration de la charte graphique, conçu le logo et la carte du menu de Los Locos. A travers le travail que j'ai réalisé, j'ai eu l'impression de m'accomplir. Je me suis mis au service d'un collectif tout en restant moi-même. Je suis fier d'avoir participé à ce projet qui va bénéficier à tous les Marmandais ».





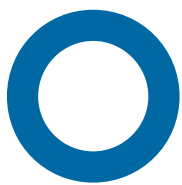
La saladerie sera située rue Marcel Paul dans les anciens locaux de la Mie Câline.

Le Comptoir de Calice

Le Comptoir de Calice, un lieu à partager



Installé en cœur de ville, Le Comptoir de Calice propose pâtisseries, pauses salées, boissons et convivialité dans un cadre chaleureux, pensé comme un véritable lieu de vie.



ouvert récemment dans le centre-ville de Marmande, rue Charles de Gaulle, Le Comptoir de Calice est né d'un projet de vie porté par Déborah et son mari Aurélien. Ensemble depuis plus de vingt ans, le couple a choisi de tourner une page professionnelle pour s'installer dans le Sud

Ouest et donner vie à une aventure plus personnelle, tournée vers l'accueil et le partage.

Originaires de Seine-et-Marne, ils ont vécu de nombreuses années en Savoie et Haute-Savoie, où ils exerçaient dans le secteur du bâtiment et de l'immobilier. Après plusieurs projets de construction menés en famille, ils décident de changer de rythme et prennent le temps de parcourir la France en camping-car. C'est lors de cette parenthèse qu'ils découvrent Marmande et tombent sous le charme du territoire.

Passionnée de pâtisserie et de décoration, Déborah imagine alors un lieu qui lui ressemble. Après plusieurs recherches, elle trouve un local en centre-ville et dessine elle-même les plans de son futur établissement. Avec l'aide d'Aurélien, qui poursuit encore aujourd'hui les travaux d'aménagement des étages supérieurs, elle transforme l'espace pour en faire un commerce accueillant et lumineux.

Le nom de l'enseigne, « Calice », est un clin d'œil à ses filles, « Calice, c'est le prénom de mes filles. Camille, Lina et Alice. »

Depuis son ouverture, l'établissement a reçu un accueil très positif. Les habitants ont rapidement adopté ce nouvel espace où l'on peut savourer une pâtisserie maison, prendre une pause déjeuner, un thé ou un café dans une ambiance détendue. La qualité des produits et le choix des ingrédients demeurent au cœur de la démarche de la gérante, qui privilégie notamment les fruits

de saison et les productions locales lorsque cela est possible.

Au-delà de l'offre gourmande, Le Comptoir de Calice souhaite s'inscrire comme un véritable lieu de rencontre. Déborah se réjouit déjà de voir des habitués s'y retrouver régulièrement et de constater que toutes les générations s'y côtoient naturellement. « Il y a des gens qui se retrouvent. Ils se croisaient, mais sans se parler. Maintenant, ils s'installent ensemble, ils boivent leur café à la même table. Je me dis que je n'ai pas fait ça pour rien. »

À terme, Déborah aimerait y également organiser des ateliers créatifs.

Déborah vous a adressé un petit mot si vous hésitez encore à venir : « Venez prendre un thé, une petite pâtisserie et venez profiter d'un bon moment tranquille au Comptoir de Calice. »

Une nouvelle adresse qui participe au dynamisme du commerce marmandais et enrichit l'offre de proximité du centre-ville.

56 rue Charles de Gaulle 47200 Marmande
Instagram & Facebook : Le Comptoir de Calice

+ D'INFOS

Tél : 09 82 01 72 74

d.dlesk@lecomptoirdecalice.com





©QUENTINMAZAS-LabPhoto

GAROROCK

**30 ans,
L'âge de la liberté !**

C'est l'histoire d'un festival de toute une génération et des choix musicaux de son temps.

Garorock a toujours su attirer le public avec des artistes de renommée mondiale comme régionale ou issus du local. Il continue avec une programmation adaptée aux nouvelles générations assurant ainsi son futur. Depuis sa création, aux accents plutôt rock, le festival affiche aujourd'hui une évolution vers des scènes électro et rap, il vit avec son public et son époque, un caractère de sa longévité. Devenu l'un des plus grands festivals français avec des dizaines de milliers de personnes chaque soir sur la plaine de la Fillhole, il fait de Marmande l'épicentre d'un rendez-vous incontournable. La ville aime son festival et met toute son énergie à sa réussite et au bon accueil des plus de 50 000 festivaliers. Cette édition anniversaire fera date assurément. Garorock 2026, une célébration de souvenirs et un cap vers l'avenir.

+ D'INFOS

www.garorock.com

VIE QUOTIDIENNE

**eDOG à Marmande
Une mobilité en plus !**

Vous avez peut-être déjà vu ces scooters orange (à la gare ou place du Marché), mais à quoi servent-ils ?

Simple, rapide, économique, ces scooters électriques sont en libre-service pour tous les trajets du quotidien disponibles à tout moment. Comment ça marche ? Téléchargez l'appli (inscription en 2 mn), repérez un scooter près de vous (ou sur la carte de l'appli), scannez le QR code ou entrez le numéro, roulez et déposez le scooter dans la zone la plus pratique pour vous.

Le tarif est de 0,34 € la minute, puis 4 formules/packs sont proposées selon la durée de vos trajets avec des minutes ou heures offertes en plus.

Exemple : un trajet en centre-ville de 10mn coûte environ 3,40 € ou moins de 2,70 € avec un pack ; moins cher qu'un stationnement payant.

À noter : le permis B suffit pour conduire un eDOG



appli disponible sur App Store & Google Play



+ D'INFOS

www.edog.fr

LA VILLE DANS VOTRE POCHE, OÙ QUE VOUS SOYEZ !

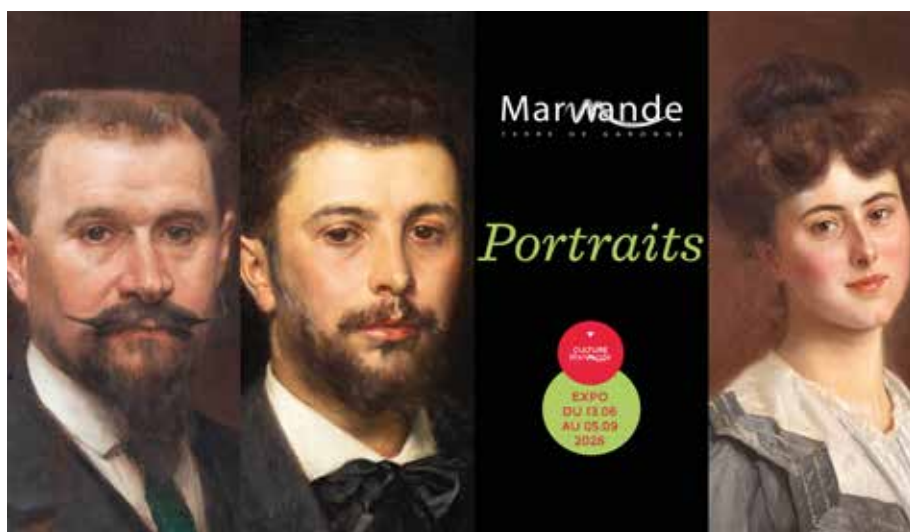
Recevoir des alertes en temps réel
Consultez l'agenda et l'accessibilité
Accéder aux infos pratiques
Signaler un problème

NOUVEAU
L'application
Marmande & Moi !

TÉLÉCHARGER L'APPLICATION MARMANDE & MOI

Télécharger sur l'App Store | Disponible sur Google Play

Marmande
VILLE DE FRANCE



CULTURE

Le portrait s'affiche !



Le genre du portrait fait un retour en force, se déclinant sous toutes ses formes, tant chez les peintres contemporains qu'après des collectionneurs, impossible d'échapper au visage dans l'art contemporain. Si le portrait apparaît très tôt dans l'histoire de l'art, il connaît à partir du XIX^e siècle une véritable démocratisation : de nombreux peintres exécutent des portraits, car tout le monde veut avoir son portrait. Le portrait est un genre qui touche de nombreux domaines artistiques : les arts du visuel, la littérature ou encore le théâtre. Il cherche à représenter l'apparence extérieure d'une personne mais aussi son caractère, les sentiments qui l'agitent, sa vie intérieure. Il est donc nécessairement une interprétation.

Le musée Marzelles propose, à partir de sa collection, une exposition sur la thématique du portrait, au fil des siècles... et plein d'ateliers !

Expo jusqu'au 05 septembre 2026.

+ D'INFOS

**Musée Albert Marzelles
05 53 64 42 04**

FESTIVAL INTERNATIONAL DE JOURNALISME

Des journalistes à l'école Le FIJ sensibilise les élèves aux médias



Dans le cadre du partenariat avec le Festival International de Journalisme (FIJ), des ateliers d'éducation aux médias ont été organisés à l'école élémentaire Jean Jaurès de Marmande le 28 mai dernier ainsi qu'au lycée Val de Garonne. Les élèves ont rencontré Sasha Mitchell, chef adjoint du service Europe à Courrier International, et Lucie Hennequin, journaliste au HuffPost.

Pour une fois, les rôles étaient inversés : ce sont les journalistes qui ont participé à une véritable conférence de presse menée par les enfants. Très curieux, les élèves ont multiplié les questions : « Comment sait-on qu'une information est vraie ? », « Est-ce qu'on peut choisir ses sujets ? », « Est-ce qu'il y a des sujets trop difficiles à traiter ? » ou encore « Pourquoi avez-vous voulu devenir journaliste ? ».

Ces échanges ont permis d'aborder le métier de journaliste, la différence entre information et rumeur, mais aussi l'importance de vérifier ses sources.

Le Festival International de Journalisme se tiendra à Couthures-sur-Garonne du 10 au 12 juillet.

+ d'informations sur le site officiel du festival : www.festivalinternationaldejournalisme.com



Infos Pratiques

Budget 2026

29,4 M€ en fonctionnement

10,1 M€ en investissement

EN UN MOT

Face aux contraintes financières et énergétiques, la Ville poursuit ses investissements avec sérieux, dans le cadre d'un exercice budgétaire rigoureux et maîtrisé, avec une vigilance renforcée sur les dépenses.

Karen Nosmas
Adjointe aux Finances



LE BUDGET 2026



RÉNOVATION ÉNERGÉTIQUE Des bâtiments publics plus économes

1,2 M€ investis pour améliorer la performance énergétique des bâtiments communaux et des écoles.



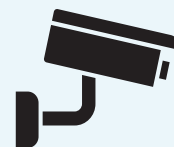
PLAN LED DES STADES Des équipements sportifs modernisés

150 000 € consacrés au remplacement des éclairages pour des équipements plus performants et économes en énergie.



ASSOCIATIONS LOCALES Un soutien au tissu associatif

956 000 € de subventions pour accompagner les associations sportives, culturelles et solidaires de la commune.



DÉVELOPPEMENT VIDÉOPROTECTION Une ville plus sûre

100 000 € investis pour renforcer la sécurité et la tranquillité publique.

Actualités

GESTION DIFFÉRENCIÉE, la nature autrement en ville

Depuis ce printemps, Marmande déploie une gestion différenciée de ses espaces verts. Objectif : adapter l'entretien aux usages des lieux, préserver la biodiversité et améliorer le cadre de vie.

Une démarche progressive qui repense la place de la nature en ville tout en accompagnant les habitants vers de nouvelles pratiques paysagères.



QUELQUES CHIFFRES

- ▶ 193 ha d'espaces publics à entretenir (espaces verts urbains, cimetières, terrains de sports, golf...)
- ▶ 8 ha de cimetières en gestion différenciée
- ▶ 1/3 des 10 ha d'espaces verts urbains déjà passés en gestion différenciée
- ▶ De 20 à 25 tontes/an en code 1, contre 12 à 15 en codes 2 et 3
- ▶ Herbe plus haute, paillage, plantations variées permettent de préserver la fraîcheur des sols
- ▶ Depuis 2017, fin des produits phytosanitaires dans les espaces publics. Renforcement dans les cimetières en 2022.



Nature fleurie au cimetière de Granon.



Troupeau de mouton assurant l'éco-pâturage au cimetière de Patras.

À

Marmande, tous les espaces verts n'ont pas les mêmes usages... ni les mêmes besoins. Un parc très fréquenté, une aire de jeux, un jardin de promenade ou une zone plus naturelle ne peuvent être entretenus de façon identique. C'est tout le principe de la gestion différenciée, mise en œuvre par la Ville depuis ce printemps après plusieurs mois d'études, de diagnostics et de formation des équipes.

Concrètement, cette approche consiste à adapter l'entretien selon les caractéristiques de chaque site. Certains espaces restent très entretenus pour garantir confort, sécurité et qualité d'usage. D'autres sont volontairement laissés plus naturels, avec des tontes moins fréquentes ou des zones de fauchage tardif favorisant la biodiversité. Cette organisation permet de mieux répondre aux enjeux environnementaux tout en optimisant le travail des agents municipaux.

La Ville a ainsi défini plusieurs niveaux d'entretien, allant du jardin très structuré à des espaces plus sauvages. Cette méthode ne signifie pas un abandon des lieux, bien au contraire. Chaque site fait l'objet d'une observation attentive afin de trouver le bon équilibre entre usages, esthétique et respect du vivant.

La gestion différenciée s'inscrit pleinement dans la politique de transition écologique menée par la commune. En laissant davantage de place à la flore spontanée, Marmande favorise le retour des insectes pollinisateurs, des oiseaux ou encore des petits animaux comme les hérissons. Certaines plantes,

jusqu'à coupées avant de fleurir, peuvent désormais se développer et recolorer naturellement les espaces publics.

Cette démarche contribue également à mieux préserver les ressources naturelles. L'arrêt des produits phytosanitaires impose depuis plusieurs années de nouvelles pratiques d'entretien. Le maintien d'une végétation plus dense au pied des arbres permet aussi de conserver davantage de fraîcheur et de limiter le dessèchement des sols pendant les périodes de fortes chaleurs.

Les habitants peuvent déjà observer ces évolutions dans plusieurs secteurs de la ville, avec des cheminements tondu au milieu d'herbes plus hautes ou des pieds d'arbres volontairement végétalisés. Des espaces comme le Jardin des Sources illustrent cette volonté de mieux valoriser les milieux naturels tout en maintenant des lieux accessibles et agréables à vivre.

**Un choix réfléchi :
laisser la nature
s'exprimer**

Parce qu'elle modifie des habitudes visuelles installées depuis longtemps, cette évolution peut parfois surprendre. La Ville souhaite donc accompagner les Marmandais dans la compréhension de cette nouvelle manière de gérer les espaces publics. Une herbe plus haute ne signifie pas un espace mal entretenu : elle traduit un choix réfléchi pour laisser la nature s'exprimer davantage.

La gestion différenciée reste une démarche évolutive. Cette première année permettra d'observer les résultats, d'évaluer les usages et d'ajuster certaines pratiques en fonction des retours des habitants et des besoins des sites. Une façon de construire, pas à pas, une ville plus verte, plus résiliente et plus agréable à vivre pour tous.

MARMANDE ET LA GESTION DIFFÉRENCIÉE

Un entretien des espaces verts adapté à chaque lieu pour une ville plus naturelle, plus durable et plus agréable.

QU'EST-CE QUE C'EST ?

C'est entretenir nos espaces verts en fonction de leurs usages, de leur fréquentation et de leur rôle dans la biodiversité.

POURQUOI ?



Améliorer le cadre de vie de tous



Préserver la biodiversité et les ressources naturelles



Économiser l'eau et réduire les « déchets verts »

UNE VILLE VERT ET VIVANTE,
ENTRETENUE AUTREMENT



Moins de tonte, plus de nature !

DES ESPACES DIFFÉRENTS, DES ENTRETIENS ADAPTÉS



Découvrez la
carte interactive
des codes sur le
site de la Ville



COMPRENDRE LA CODIFICATION DES SITES

CODE 1

ESPACES STRUCTURÉS
« Comme Chenonceau »



Tonte régulière
(1 fois par semaine)



Taille ponctuelle des
arbustes et rosiers



Désherbage

EXEMPLES : Jardin du Cloître,
square de la Pomme d'Amour,
rue Charles de Gaulle



CODE 2

LIEUX DE VIE
« Comme Giverny »



Tonte régulière mais
espacée (toutes les 2
semaines)



Taille des arbustes
et rosiers une à deux
fois par an et paillage
des massifs



Tolérance ponctuelle
des adventives

EXEMPLES : Place Clemenceau,
jardin Espiet, îlot des Religieuses



CODE 3

AMBIANCE CHAMPÊTRE
« Le Jardin en mouvement »



Tonte plus espacée
(toutes les 3 semaines)



Taille ponctuelle des
arbustes et rosiers



Flore spontanée
sur une partie des
espaces

EXEMPLES : Patras, rue des
Pinsons, avenue Fleming



CODE 4

**ESPACES DE
BIODIVERSITÉ SPONTANÉE**
« La forêt de Brocéliande »



Prairies fauchées



Végétation spontanée

EXEMPLES : Jardin du Trec,
champ de tulipes sauvages



DES BÉNÉFICES POUR TOUS



Plus de nature et plus
de vie dans la ville



Moins d'arrosages, plus
d'économies d'eau



Moins de déchets verts,
moins de transports



Plus de bien-être et un
cadre de vie préservé

ENSEMBLE, PRÉSERVONS NOTRE VILLE VERTE !

Adoptons un nouveau regard sur nos espaces verts :
une herbe plus haute ou une fleur sauvage sont
le signe d'une nature préservée et d'une ville durable.

**Ensemble, respectons le travail des agents et
la nature qui nous entoure.**



Séverine Chastaing

Adjointe déléguée à la Transition écologique

« La gestion différenciée permet de mieux adapter l'entretien des espaces verts aux usages et aux besoins de chaque lieu. Certains espaces nécessitent une attention régulière, notamment les parcs ou les aires de jeux, tandis que d'autres peuvent accueillir davantage de nature spontanée. Cette démarche participe pleinement à notre politique de transition écologique : elle favorise la biodiversité, crée des îlots de fraîcheur et valorise les espaces naturels de la ville. L'objectif n'est pas de laisser les lieux à l'abandon, mais de proposer une autre manière de vivre la nature en ville, plus équilibrée et plus durable. »



Audrey Gibert

Responsable des espaces verts

« La gestion différenciée change notre manière de travailler au quotidien. Désormais, chaque site est observé selon ses usages, sa fréquentation et ses caractéristiques naturelles. On adapte les tontes, les plantations et les méthodes d'entretien pour trouver le bon équilibre entre confort des usagers et respect de la biodiversité. Cela demande de nouvelles compétences et beaucoup d'observation. Les premiers résultats sont déjà visibles : certaines plantes peuvent enfin fleurir, la nature reprend sa place et la faune revient progressivement. C'est une démarche vivante, qui évoluera aussi avec les retours des habitants. »



PAROLES
D'ACTEURS



Stéphane Camu

Agent d'entretien des cimetières

« L'éco-pâturage permet d'entretenir les espaces verts de manière naturelle grâce aux brebis. Ici, sur le site de Patras, une trentaine de brebis interviennent du printemps à l'automne pour limiter la tonte mécanique et favoriser la biodiversité. C'est une méthode simple, écologique et pleine de bon sens, qui remet au goût du jour des pratiques naturelles autrefois très répandues. Les habitants sont très curieux et accueillent très bien la présence des animaux. Depuis la mise en place de la gestion différenciée, on voit déjà revenir sur certains sites comme le cimetière de Granon, des insectes, des escargots et certaines espèces d'oiseaux. »



Christophe Conzon

Coordinateur à EnvironnementPlus

« À travers les chantiers d'insertion menés avec la Ville, nous participons à l'entretien de plusieurs espaces verts, dont le site de Patras. La gestion différenciée a changé les habitudes visuelles : aujourd'hui, on alterne zones tondues et espaces plus naturels avec des cheminements définis. Au départ, cela peut surprendre, mais les habitants comprennent progressivement la démarche. On voit apparaître de nouvelles ambiances paysagères, plus vivantes et plus agréables. Ces projets permettent aussi d'accompagner des personnes vers l'emploi tout en participant concrètement à l'amélioration du cadre de vie. »



ASSOCIATIVE
& CITOYENNE

Des rencontres au plus près des habitants

Du 28 mai au 24 juin, la nouvelle équipe municipale est allée à la rencontre des habitants dans chacun des dix quartiers de la ville. Ces rendez-vous ont permis de présenter les projets et les actions de la municipalité, mais surtout d'instaurer un dialogue direct avec les habitants.

Au cœur du quotidien de chacun, ces rencontres ont donné lieu à de nombreux échanges, questions et propositions. Les habitants ont pu partager leurs attentes, leurs préoccupations et leur vision de leur quartier et plus largement de la ville.

Les échanges ont principalement porté sur des sujets qui touchent directement le quotidien des habitants. Parmi les thèmes les plus souvent abordés figurent le vivre-ensemble et le respect de l'espace partagé. Plusieurs habitants ont notamment exprimé le souhait de davantage de civisme dans l'usage de l'espace public, qu'il s'agisse de la circulation sur les routes ou du partage harmonieux des lieux de vie. La propreté de la ville et l'entretien des espaces verts ont également fait partie des sujets régulièrement évoqués.

+ D'INFOS

Parce que le dialogue ne s'arrête pas aux rencontres de quartier, rencontrez vos élus tous les 2^e samedi du mois au marché

Quartier Magdeleine

Trois nouveaux itinéraires de randonnée

Des panneaux de signalisation colorés sont apparus sur les coteaux nord. Ils indiquent les nouveaux parcours pédestres conçus par un collectif de marcheurs du quartier.

Tout est parti d'un constat. Sur les 450 circuits de randonnée à pied référencés par le Comité Départemental du Tourisme de Lot-et-Garonne, il n'existait

à Marmande qu'une boucle de 6,2 km à la Filhole. Lors d'une réunion de quartier à Magdeleine, le sujet a été évoqué : pourquoi ne pas mettre à profit les chemins communaux pour dessiner des itinéraires qui traverseraient et valoriseraient les coteaux ? Un collectif a été créé alors pour réaliser le projet « Rando Coteaux » Après une première tentative dans le cadre du budget participatif 2025 avortée pour une question technique, la municipalité a toutefois suivi l'idée jugée excellente. Les travaux ont pu commencer en fin d'année dernière.

« Plusieurs chemins communaux ont dû être dégagés car ils avaient été rendus

impraticables par la végétation » explique José Bru, membre du collectif. « Il a fallu malheureusement les nettoyer à nouveau après le passage en février de la tempête Nils qui a fait tomber beaucoup d'arbres. Nous nous sommes retroussés les manches car les parcours devaient être accessibles pour leur

inauguration le jour de la Fête de la Tulipe Sauvage le 8 mars ». Les habitants de Magdeleine se sont fortement mobilisés à chaque étape du projet, du repérage et du balisage des sentiers jusqu'à leur entretien.

Rando-coteaux, une initiative citoyenne

Les trois circuits fléchés font 3, 8 et 15 km. En fonction de l'itinéraire choisi, ils traversent les quartiers de Magdeleine, Beyssac, s'aventurent vers Mauvezin-sur-Gupie et Escassefort, avant de finir sur Bouilhats.

Entre vergers, champs et bois, ils permettent d'apprécier à sa juste valeur la beauté naturelle de cette partie surélevée de Marmande..



Trois circuits sont à découvrir sur les coteaux de Magdeleine.

Du côté de Val de Garonne, une page consacrée à des infos utiles pour les Marmandais dans des domaines relevant des compétences de l'Agglo.

Prenez la navette !

La navette centre-ville d'Evalys Val de Garonne Mobilités est gratuite, fonctionne du lundi au samedi, de 07h45 à 19h00, en effectuant une boucle continue dans le centre-ville (20 mn) reliant la gare SNCF au parking de la Filhole.

Elle permet de se déplacer facilement. Son usage est simple ; pour monter, faites un signe avec la main et elle s'arrête ; pour descendre, sonnez et là aussi elle s'arrête. Avec elle, plus de soucis de stationnement. Les après-midis (du 04/07 au 30/08), la navette Centre-Ville dessert la plage de La Filhole.

Vous pouvez aussi suivre la navette en direct sur l'application Pysae.



Aquaval, l'indispensable de l'été !

Aquaval vous accueille du 20 juin au 30 août à Marmande ! Petits et grands pourront profiter des espaces de baignade pour se détendre, s'amuser, se dépenser ou se rafraîchir grâce à un bel espace extérieur et sa grande piscine à vagues, son pentagliss à 4 pistes, sa pataugeoire sèche, ses activités ludiques et sportives et sa plage aménagée avec transats et parasols, restauration salée et sucrée en espace ombragé. Ouvert 7j/7 jusqu'au 30 août, y

compris les jours fériés, de 10h30 à 20h sans interruption. **À noter : le dispositif de vagues sera proposé à partir du 20 juin.**
Rue Portogruaro - Marmande - 05 53 20 40 53 - aquaval@valdegaronne.fr - © VGA

+ D'INFOS

www.valdegaronne.com
05 53 64 44 44

Carte Ambassadeur

Parce que vous êtes fiers de faire découvrir le territoire à vos familles et leurs amis, les offices de tourisme du Val de Garonne Guyenne Gascogne (Lauzun, Miramont-de-Guyenne, Duras, Marmande, Tonneins et Casteljaloux ou sur le site Fous de Garonne) ont souhaité vous encourager en reconnaissant votre rôle d'ambassadeur indispensable au dynamisme local. Avec la carte "Ambassadeur", vous bénéficiez de gratuits ou de réductions dans de nombreux sites. Balades en bateau, visites de patrimoine, dégustations, activités de loisirs, restaurants, ateliers créatifs... **Vous allez (re)découvrir votre territoire !**



SORTIES ET LOISIRS



26^{Juil.} La Nuit de la Danse

Cette prestigieuse soirée de gala réunit à Marmande de jeunes danseurs préprofessionnels issus des meilleures écoles internationales et des Danseurs Étoiles et Solistes de grandes compagnies.

Théâtre Comoedia
Places en vente à l'OT



15^{août}

Concert de l'été

Préparez-vous à une soirée festive et pleine d'énergie avec le groupe Collectif Métissé et, en ouverture, le groupe Fly'in Pop. Un grand rendez-vous musical gratuit à partager en famille ou entre amis.

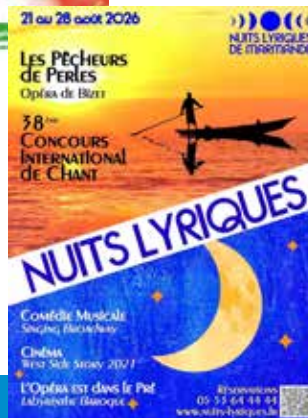
Plaine de la Filhole
Entrée gratuite

08 et 09^{août}

Fête de la Tomate

Événement incontournable de l'été marmandais, la Fête de la Tomate met à l'honneur le produit emblématique de la ville à travers animations, dégustations, marché gourmand, bandas et nombreuses festivités dans une ambiance conviviale et familiale

Plaine de la Filhole
Entrée gratuite



du 21 au 28^{août}

38^e Festival d'été des Nuits Lyriques

Opéra, spectacles, récital, cinéma, concours international de chant...

Billetterie en ligne sur
www.nuits-lyriques.fr

À LA UNE

Du 8 au 16 août, Marmande prend de la hauteur !

Après le succès de l'édition 2023, Marmande accueillera de nouveau le **Championnat de France de Montgolfières**, du **8 au 16 août**, sur la **plaine de la Filhole**.

Cette **52^e édition** réunira les meilleurs pilotes français, en compétition du **10 au 15 août**, dans un spectacle aérien aussi impressionnant que convivial.

L'événement accueillera également le **Championnat de Montgolfières anglais**, organisé aux mêmes dates.

Du **8 août au matin au 16 août à midi**, les **Ballons Fiesta** proposeront des vols avec baptêmes de l'air.

Temps fort à ne pas manquer : le spectacle des montgolfières de feu, le mercredi 12 août, jour de l'éclipse solaire, pour une soirée féerique et haute en couleurs.

+ D'INFOS



MAJORITÉ MUNICIPALE

Chères Marmandaises, chers Marmandais,

À peine les élections passées, notre majorité municipale s'est immédiatement remise au travail pour poursuivre la mise en œuvre du projet que vous avez choisi.

Le budget 2026 a ainsi été adopté sans augmentation des impôts locaux, conformément à notre engagement. Il traduit des priorités claires et assumées au service de votre quotidien.

La **sécurité** demeure une préoccupation majeure avec la préparation de l'extension des horaires de la Police municipale et le renforcement de la coordination entre la Gendarmerie, la Police municipale et l'UMECA.

L'**accès aux soins** constitue également un enjeu essentiel pour l'avenir de notre territoire. Nos deux collègues élus sont au travail et recensent toutes les initiatives possibles d'offres de soins afin de proposer un projet fiable et réalisable pour notre ville..

Parce que l'avenir de Marmande se construit aussi avec sa jeunesse, nous poursuivons notre programme d'investissement dans les écoles avec la rénovation thermique de l'école élémentaire de Lolya, dans le cadre du plan pluriannuel de modernisation de nos bâtiments scolaires.

L'amélioration du **cadre de vie** reste également au cœur de notre action avec la rénovation du parc de la Gravette et le lancement prochain des travaux de requalification de la rue Toupinerie notamment.

Notre méthode reste inchangée : **faire avec vous**. La démocratie participative demeure un pilier de notre action. Le nouveau cycle de réunions de quartier a déjà permis à plus de 200 Marmandaises et Marmandais de venir échanger, proposer et s'exprimer sur les sujets qui concernent directement leur cadre de vie, et nous vous accueillons toujours le 2ème samedi du mois lors de notre permanence au marché pour un dialogue direct avec les élus de la majorité.

La **transition écologique** irrigue également l'ensemble de nos politiques publiques. Les inondations du début d'année puis les épisodes précoces de fortes chaleurs nous rappellent combien les aléas climatiques deviennent plus fréquents et plus intenses. Notre responsabilité est d'adapter Marmande à ces évolutions pour préserver sa qualité de vie et la rendre toujours plus agréable à vivre pour tous.

Loin des polémiques stériles, nous engageons avec détermination la réalisation du projet pour lequel vous nous avez accordé votre confiance. Cette responsabilité nous oblige chaque jour.

À l'approche de l'été, les nombreuses animations et festivités seront aussi l'occasion de partager ce qui fait l'identité de notre ville : une Marmande dynamique, festive, solidaire et confiante en son avenir.

Au plaisir de partager un de ses moments de convivialité avec vous !

LES ÉLUS DE LA MAJORITÉ MUNICIPALE

UN NOUVEAU CAP POUR MARMANDE

Trois mois après les élections, où sont les résultats ?

Trois mois après les élections municipales, il est légitime d'évaluer les premiers actes de la majorité.

L'accès aux soins constituait l'un des engagements majeurs de campagne du maire réélu. Pourtant, à ce jour, aucune initiative concrète, aucun plan d'action ni aucun débat spécifique n'ont été présentés sur ce sujet pourtant essentiel pour de nombreux Marmandais.

Même constat concernant la propreté et la sécurité, également érigées en priorités durant la campagne. Les premiers mois du mandat ne permettent pas d'identifier de mesures nouvelles ou de dynamique particulière.

Notre rôle n'est pas de polémiquer mais de contrôler l'action municipale et d'informer les habitants. Les engagements pris devant les électeurs doivent être suivis d'effets.

Nous sommes également préoccupés par la volonté affichée de limiter la diffusion d'informations discutées en commission municipale. Lors du dernier conseil municipal, le maire a demandé une stricte confidentialité sur ces échanges.

Cette position interroge. Pourquoi restreindre la parole des élus d'opposition sur des sujets d'intérêt public ? Une démocratie locale vivante repose sur le débat, le pluralisme et l'information des citoyens.

L'argent public appartient aux contribuables. Les habitants ont le droit de savoir comment il est utilisé et quelles décisions se préparent pour l'avenir de leur commune.

Notre groupe continuera à défendre la transparence, le respect du débat démocratique et le droit à l'information de tous les Marmandais.

LES ÉLUS DU GROUPE

"UN NOUVEAU CAP POUR MARMANDE"

MARMANDE AVENIR

Notre ville s'apprête à accueillir l'été et des festivités qui offriront à toutes et tous des moments de convivialité en famille ou entre amis.

Cependant la période estivale s'ouvre dans un contexte préoccupant. La hausse du carburant complique les départs en vacances et, pour beaucoup, les difficultés économiques récurrentes rendent ces moments de répit inaccessibles.

Dans un climat déjà anxiogène, il est essentiel de soutenir celles et ceux qui restent, sans les laisser de côté. Nous espérons également recevoir de nombreux touristes, car notre ville a de réels atouts. Faisons-en sorte que cette période estivale soit une chance pour tous, habitants comme visiteurs, en renforçant solidarité et attractivité. Bel été !

POUR LE GROUPE MARMANDE AVENIR :

VALÉRIE PÉRALI, CHRISTELLE ROTACH, BRUNO DEHAUT

Histoire



Intérieur de la chapelle Caillade

Deux joyaux du patrimoine religieux à (re)découvrir

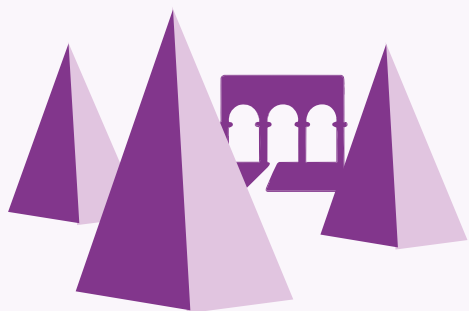
Ne laissez pas passer l'occasion de voir la galerie d'art sacré et la chapelle Caillade car elles ne sont ouvertes au public qu'en juillet et août.

Vous aurez la chance que Vincent Joret vous accompagne. Ce jeune guide érudit met du cœur dans ses visites.

Inaugurée en 2008, la galerie d'art sacré occupe une aile du cloître. Elle rassemble une magnifique collection d'objets liturgiques (calices, ostensoirs, encensoirs) provenant de l'ensemble des églises de Marmande. Vous pourrez admirer un travail d'orfèvrerie exquis, auquel vient s'ajouter la délicatesse d'une Vierge à l'enfant en bois du XVII^e siècle. Aux murs sont accrochés les 14 tableaux d'un Chemin de Croix peints par l'artiste Rémi Trotereau. Leur approche contemporaine apporte un contraste surprenant avec le côté historique des lieux.

La chapelle Caillade dans la galerie du cloître est remarquable à plus d'un titre. Ses clés de voûte sont porteuses d'emblèmes colorés, tandis que les culots des croisées d'ogives comportent des personnages sculptés dans la pierre. L'endroit présente une histoire singulière. Construite au XVI^e siècle par un notable marmandais, cette chapelle gothique privée fut murée en 1886 à la demande de la paroisse pour agrandir la sacristie. Lors des travaux de sa réouverture, un ouvrage sacré a été découvert accompagné d'une coupure de journal datée de 1916. La suite, Vincent ne manquera pas de vous la révéler.

Visite gratuite (sans réservation) du 1^{er} juillet au 30 août, du mercredi au dimanche de 14h30 à 19h.



Les Mots cachés



Retrouvez dans ces jeux Mon été à Marmande présentées dans ce numéro de MARMANDE & VOUS

L	S	E	R	È	I	F	L	O	G	T	N	O	M	E	Ô
C	H	A	P	E	L	L	E	T	T	O	M	A	T	E	C
F	H	A	R	E	X	P	O	S	I	T	I	O	N	I	O
Ê	A	C	C	E	L	G	A	R	O	N	N	E	S	V	N
L	Ô	E	U	N	N	A	C	L	Ô	Î	T	R	E	I	C
É	M	A	U	S	E	G	V	F	I	L	H	O	L	E	E
S	A	R	A	Q	Q	M	L	I	A	T	S	S	C	G	R
T	R	N	N	É	È	H	A	T	T	E	R	S	S	G	T
E	Z	L	I	T	N	H	C	L	C	S	R	F	A	N	S
U	E	E	M	É	O	P	T	N	F	E	E	R	I	I	M
Q	L	R	A	A	F	C	A	A	I	O	O	F	N	N	A
O	L	E	T	L	I	C	A	L	I	R	R	U	N	N	R
R	E	C	I	S	A	Y	E	M	O	D	T	L	Æ	U	C
T	S	X	O	V	N	T	D	C	I	E	É	G	C	R	H
A	È	O	N	E	A	L	K	M	I	N	S	M	D	V	É
S	R	U	E	T	C	U	D	O	R	P	T	A	E	I	C

Liste des mots à découvrir :

ANIMATION, CONCERTS, FESTIVAL, GAROROCK, MONTGOLFIÈRES, TROQUET, ATELIERS, ÉTÉ, FILHOLE, MARCHÉ, PRODUCTEURS, VACANCES, CHAPELLE, EXPOSITION, FLAMENCA MARZELLES, RUNNING, CLOÎTRE, FÊLÉS, GARONNE, MÉDIATHÈQUE, TOMATE



Vous ne souhaitez pas attendre la sortie du prochain numéro pour connaître les réponses ? Vous les trouverez dans la version numérique consultable ici : mairie-marmande.fr/marmande&vous

Le Portrait

Jean-Louis Ricaud

“ De l'inspiration et beaucoup
de transpiration ”



Jean-Louis Ricaud

" La mécanique d'un Art vivant "

L'artiste bordelais a choisi Marmande pour ouvrir en octobre 2024 un musée qui accomplit la synthèse de sa foisonnante carrière..

"**D**écouverte inattendue d'un univers fantasmagorique ». « Je suis restée stupéfaite par tant d'imagination ». « Magique et impressionnant ». Les compliments déposés dans le livre d'or à l'entrée du musée témoignent de l'impact que les œuvres de Jean-Louis Ricaud laissent sur les visiteurs. Leur curiosité est récompensée par une immersion dans un univers étonnant où fusionnent céramique, acier et bois autour des notions d'organique et de mécanique, de profane et de sacré. Le tout nimbé d'une lueur d'érotisme aux reflets insolites. De ses premiers dessins exposés en 1978 jusqu'aux dernières réalisations sorties de son atelier, Jean-Louis a rassemblé ici pas moins de 200 sculptures, dont beaucoup de grande taille, 100 tableaux et plusieurs motos qu'il a customisées artistiquement (ce qui lui vaut une certaine notoriété auprès de la presse spécialisée). Chaque pièce est disposée et éclairée de façon à respirer dans 2 immenses salles hautes de plafond. La dimension physique des lieux, occupant 1 000 m², ne doit rien au hasard. L'aménagement a demandé deux ans afin de ciseler l'écrin idéal, où la vue d'ensemble compte autant que les détails.

Les rouages d'une technicité approfondie

Né en 1960, Jean-Louis a commencé par étudier la construction mécanique. Elle a servi de base à son apprentissage artistique : « La mécanique a formé mon cerveau au fonctionnement des choses. Elle m'a appris la rationalité. L'art est sous-tendu par toute une ingénierie, combinée à des émotions et des messages subliminaux à faire passer ». Il a étudié la sculpture et la peinture de la Renaissance, appris les techniques de la céramique. « J'étais gourmand d'apprendre, boulimique même » avoue-t-il de sa voix feutrée. « Je passais des journées

entières auprès d'artistes que je questionnais sans arrêt. J'auscultais, j'analysais tout ».

Son appétit ne le quittera jamais. Il ouvre sa première galerie à Bordeaux à seulement 24 ans. Il forme. Il écrit. Il fonde avec son épouse Caroline le centre d'art thérapie Createca. « J'essaie toujours d'évoluer de la même manière que l'art se renouvelle sans cesse ».

Un public en osmose

Son projet de musée, il souhaitait le développer en dehors de la sphère bordelaise. Marmande a été un choix instinctif. Un coup de cœur pour l'endroit dont il a tout de suite vu le potentiel. La Ville a été heureuse de trouver en lui une proposition artistique authentiquement originale. Jean-Louis se réjouit d'entretenir des relations qu'il qualifie d'exceptionnelles avec les visiteurs. « Ils partagent leur ressenti avec moi. Leurs sentiments entrent en écho avec ma propre mobilisation émotionnelle quand je crée. Ils captent parfaitement la spiritualité des œuvres, les paraboles religieuses et mythologiques sur lesquelles je m'appuie ».

Le musée remplit son rôle au-delà de ses espérances. Il l'a imaginé comme le témoignage d'une forme d'art manuel réclamant de l'abnégation. Quand une sculpture demande 1 à 2 ans de travail, qu'est-ce qui entre en ligne de compte pour Jean-Louis ? Sa réponse rime : « De l'inspiration et beaucoup de transpiration ».

**Le musée est ouvert le vendredi de 14h à 19h,
le samedi de 14h à 21h,
le dimanche de 14h à 17h.
Tarifs : 9,5 €, 6 € (réduit).**

Contact : 06 13 15 86 15

Marmande

T E R R E D E G A R O N N E

MON ÉTÉ

à Marmande

- Concerts • Festivals • Marchés •
- Spectacles • Animations •

Édition
2026

au programme

Fête de la Musique

14 Juillet

Marchés des Producteurs
de Pays

Championnat de France
de montgolfières

Fête de la Tomate

Concert de l'été

Dimanches au Cloître

et bien
+
encore...



Retrouvez le programme complet :

www.mairie-marmande.fr   villede.marmande