

Marmande
T E R R E D E G A R O N N E

DOSSIER
DE PRESSE

CULTURE
Marmande
T E R R E D E G A R O N N E

MUSÉE MUNICIPAL
ALBERT MARZELLES

SAISON 25 - 26

WWW.MAIRIE-MARMANDE.FR

Portraits

DU 13 JUIN AU 05 SEPTEMBRE 2026

MERCREDI, JEUDI ET VENDREDI
DE 15H À 18H

SAMEDI DE 10H À 12H ET DE 15H À 18H
ENTRÉE LIBRE



LOT-ET-GARONNE
Le Département Cœur du Sud-Ouest

Reproduction photographique réalisée
par le Studio Photography, Marmande

Portraits SOMMAIRE

L'EXPOSITION EN QUELQUES MOTS	P. 5
LE PARCOURS DE L'EXPOSITION	P. 7
AUTOUR DE L'EXPOSITION	P. 15
INFOS PRATIQUES	P. 19



Portraits

L'EXPOSITION EN QUELQUES MOTS

Le portrait est la représentation d'une personne réelle par le dessin, la peinture, la gravure, etc.

De nos jours, la pratique du portrait est banalisée par l'usage de la photographie numérique et sa diffusion sur les réseaux sociaux.

Au XIX^e siècle, c'est également un genre florissant.

Alors qu'auparavant, le portrait a longtemps été limité à la représentation du pouvoir royal et de la noblesse, la bourgeoisie accède au pouvoir d'achat lui permettant de passer des commandes aux artistes pour rendre compte de sa position sociale autant que de son apparence.

Initié au XVIII^e siècle, la démocratisation du portrait s'affirme au XIX^e siècle.

Les nouvelles techniques telles que la lithographie ou la photographie permettent de réduire les coûts de diffusion des images. Ainsi, l'invention de la photographie contribue à la multiplication des portraits et à cette démocratisation.

Le genre du portrait, longtemps limité à la représentation des puissants, est un témoin des sociétés, illustrant notamment l'évolution des classes sociales.

Durant tout l'été, les visiteurs pourront, en plus de découvrir l'exposition, participer à de nombreuses animations. Elles s'adressent à tous les publics, des tout petits à partir de 18 mois aux plus âgés.

Le musée investira comme l'an passé Marmande Plage avec de nombreuses activités.

Une visite guidée et une conférence viendront parfaire les connaissances de tout un chacun et chacune sur l'art du portrait.

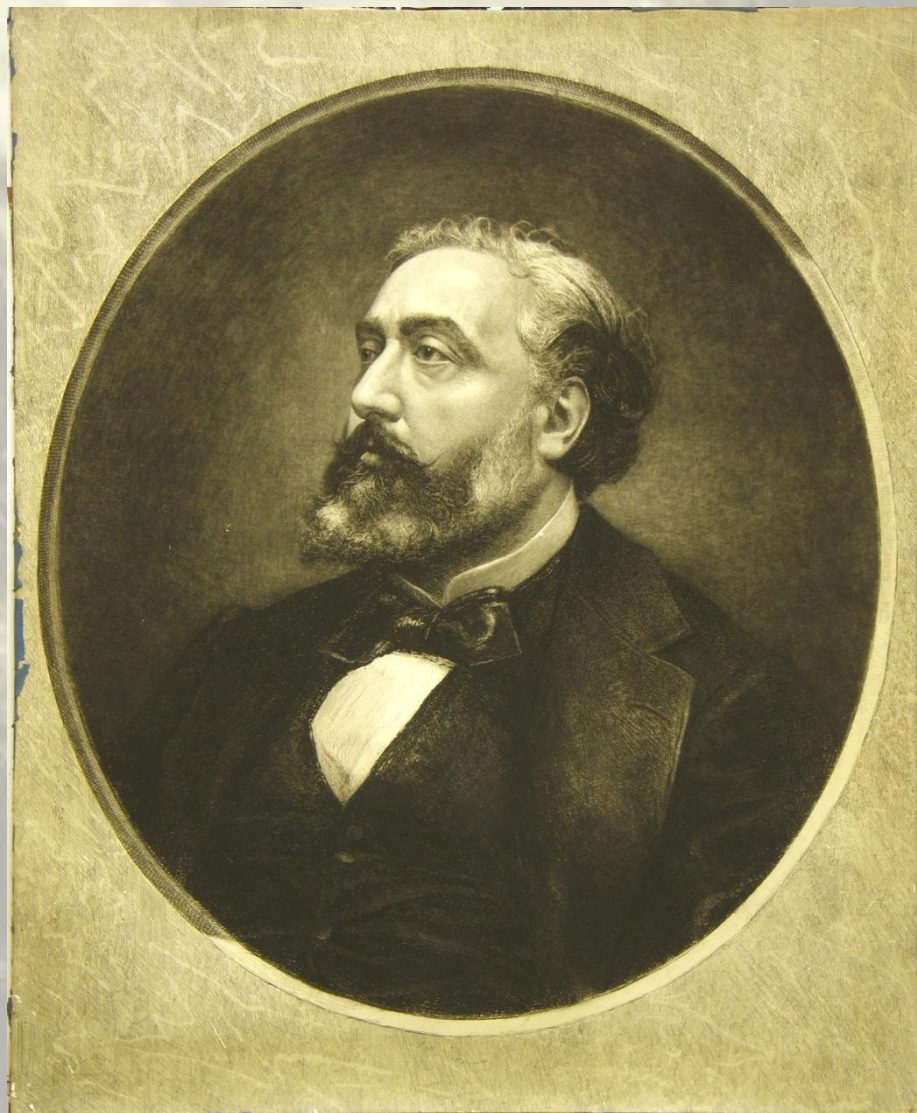
Et, le musée propose à celles et ceux qui le souhaitent le décor d'un des tableaux d'Abel Boyé (page 18) comme fond pour se prendre en photo seul, en famille, entre amis et témoigner ainsi de leur venue au musée.

Portraits

PARCOURS DE L'EXPOSITION

Portraits

LE CULTÉ
DES GRANDS HOMMES



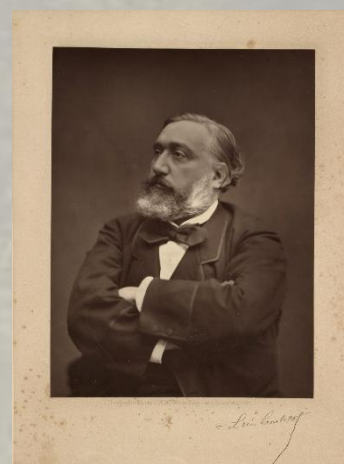
Henri Lefort (1852 - 1916)
Portrait de Gambetta,
1889
Eau-forte

Marmande, Musée
Marzelles, inv. 984.4.8

Léon Gambetta (1838 – 1882), homme politique majeur de la III^e République, meurt prématurément à l'âge de 44 ans. Après son décès, Henri Lefort réalise cette estampe suite à une commande de l'Etat.

Pour créer ce portrait post-mortem, l'artiste s'est peut-être inspiré de photographies de l'ancien Président du Conseil des ministres, telle celle du photographe Etienne Carjat.

La technique de la gravure permet de réaliser un grand nombre de tirages à partir d'une matrice, favorisant la diffusion de ce portrait dans l'ensemble du territoire français.



Étienne Carjat, *Léon Gambetta*,
The J. Paul Getty Museum, Los
Angeles, 84.XP.1032.10



Portraits

LE CULTÉ DES GRANDS HOMMES

Longtemps réservés à la représentation du pouvoir, les portraits officiels des souverains étaient copiés en de nombreux exemplaires pour permettre une diffusion la plus large possible et leurs expositions publiques.

L'image du souverain circulait ainsi auprès de la population, affirmant son omniprésence et sa puissance dans ses territoires.

Avec le culte des grands hommes, déjà attesté dès l'Antiquité, ce n'est pas le rang de naissance qui donne droit à la reconnaissance.

Contrairement au roi et aux nobles, les grands hommes n'héritent pas de leur titre mais ils l'acquièrent à travers leurs efforts et leur travail au service de la Nation.

Le XIX^e siècle poursuit cette tradition avec les portraits d'hommes politiques, héros de la Nation.

En effet, la III^e République (1870 – 1940) établit une démocratie parlementaire avec un Président, un Parlement composé de deux chambres (les députés et les sénateurs) et un Gouvernement. Ce régime accroît le nombre d'acteurs de la vie politique entraînant un développement du culte des grands hommes, en particulier politiques.

La sculpture joue alors un rôle essentiel en étant présente sur les places et dans les rues. Les portraits sculptés inondent l'espace public.

Portraits

LE PORTRAIT

COMME AFFIRMATION SOCIALE



Abel Boyé (1864 - 1933)

Portrait de Marcelle Nadau, 1903

Huile sur toile

Marmande, Musée Marzelles,

inv. 971.9.5

En 1971, Mme Marcelle Nadau écrit au Maire de Marmande pour lui faire part de son souhait de faire don à la ville de son portrait peint par Abel Boyé.

Dans son courrier, elle explique avoir vécu à Marmande plus jeune, lorsque son père y travaillait en tant que conservateur des hypothèques de 1901 à 1905.

Durant cette période, son père commande au peintre marmandais le portrait de sa fille alors âgée de 17 ans.

A cette époque, les maisons bourgeoises étaient ornées de portraits familiaux.

Plus tard, les albums photos remplissent un rôle similaire : celui de commémorer les moments familiaux importants.



Portraits

LE PORTRAIT COMME AFFIRMATION SOCIALE

Les portraits sont des témoins de la société et de ses mutations.

Au XIX^e siècle, la révolution industrielle fait évoluer les rapports entre les différentes classes sociales. La bourgeoisie, actrice de la révolution industrielle, gagne en pouvoir d'achat. Ses capacités financières lui permettent de passer des commandes à des artistes.

La réalisation d'un portrait offre à la bourgeoisie l'occasion d'imposer son image. Il rend autant compte de l'apparence du modèle que de sa position sociale. Ces portraits permettent d'affirmer sa place dans la société.

Ainsi, dès les années 1830, les portraits, en peinture ou en sculpture, prolifèrent au Salon des Artistes français. Les artistes consacrent une part importante de leur travail à la réalisation de portraits, à l'image d'Abel Boyé.

Ces productions génèrent des revenus réguliers et sûrs, mais permettent aussi une reconnaissance publique, le prestige du modèle rejaillissant sur le créateur.

Portraits

LA PHOTOGRAPHIE,
UNE INNOVATION INFLUENTE



Le Général Brun, entre 1898 et 1911


Photographie sur papier

Marmande, Musée Marzelles, inv. 953.3.2

Sur cette photographie, le Général Brun pose en costume militaire orné de médailles, notamment de la Légion d'honneur.

Ce portrait photographique reprend les codes des portraits d'apparat peints : théâtralité du décor avec de grands drapés, pose étudiée, héroïsation du modèle...

Cette photographie perpétue l'archétype du portrait officiel, qui perdure encore aujourd'hui avec les photographies officielles des Présidents de la République.



Portraits

LA PHOTOGRAPHIE, UNE INNOVATION INFLUENTE

L'invention de la photographie au début du XIX^e siècle contribue à la démocratisation et à la multiplication des portraits.

Cette technique nouvelle permet des temps de pose plus courts que pour la réalisation d'une peinture. Les photographes reprennent les formes et les codes des portraits peints avec des mises en scène travaillées dans des studios dédiés.

Enfin, la photographie garantit une reproduction fidèle du modèle.

Les portraits photographiés gagnent progressivement toutes les classes sociales et les ateliers de portraits photographiques se multiplient.

Alors que certains peintres relèguent la photographie au rang de simple technique et non d'art, d'autres s'y intéressent et s'en inspirent.

Les échanges entre peinture et photographie sont mutuels.

Des photographes imitent des peintures pour acquérir une reconnaissance esthétique de leur pratique et entrer dans le cercle artistique, au même titre que les graveurs.

Dans le même temps, des peintres intègrent la photographie dans leur méthode de création comme un préalable au tableau, une « esquisse ».

Portraits

AUTOUR DE L'EXPOSITION

Portraits

PROGRAMME DES ANIMATIONS

Sam 13 juin – 11 h

VERNISSAGE

Gratuit

Tout public

Merc 24 juin – 18 h 30

ANIMATION FAMILLE CREATION D'UN PORTRAIT MINIATURE

Réalisez une version miniature d'un portrait et modelez son cadre en argile richement décoré

Gratuit

Enfants à partir de 8 ans accompagné d'un adulte

Sam 4 juillet – 15 h

ATELIER JEUNES GRAFFE CE PORTRAIT

Imaginez une version pop des portraits et graffez-les sur une toile à l'aide de pochoirs

Tarif : 7 €

14 – 18 ans

Jeu 9 juillet – 15 h

ANIMATION FAMILLE L'OBJET DE MON HEROS / HEROÏNE

Dans le cadre de la 12^{ème} édition de *Partir en livre!* du Centre National du livre.

Gratuit

Enfants à partir de 8 ans accompagné d'un adulte

Sam 11 juillet – 15 h

ANIMATION FAMILLE COLLAGE FESTIF

Par le Collectif Les Collagistes

Gratuit

Enfants à partir de 8 ans accompagné d'un adulte

Merc 15 juillet – 16 h 30

ATELIER JEUNES CALLIGRAPHIE ET CALLIGRAMME

Tarif : 7 €

11 – 18 ans

Vend 17 juillet à 16 h 30

SEANCE CINEMA LE TABLEAU, 2011

Tarif : 4,80 €

Au cinéma Le Plaza

Sam 18 juillet – 15 h

VISITE GUIDEE

Gratuit

Tout public

Merc 22 juillet – 15 h

ATELIER JEUNES LINOGRAPHURE

Tarif : 7 €

11 – 18 ans

Vend 24 juillet – 15 h

ATELIER CREATIF SURPRISE AU MUSEE !

Des indices seront transmis à l'approche de la date sur nos réseaux sociaux

Gratuit

Tout public

Merc 29 juillet – 15 h

ATELIER ADULTES COUDS TA BROCHE

Plutôt nœud pap ou petite fleur ?

Créez votre broche inspirée des boutonnières et accessoires portés aux XIXe et XXe siècles

Gratuit

A partir de 16 ans

Jeu 30 juillet

De 14 h 30 à 17 h 30

ATELIER CREATIF SURPRISE A LA PLAGE !

A Marmande plage, plaine de Lafilhole

Gratuit

Tout public

Merc 5 août

De 14 h 30 à 17 h 30

LES PORTRAITS EN BALADE LAND ART AVEC LES TOUT PETITS

Après avoir récolté des éléments de la nature, les enfants seront invités à créer des mini-paysages qui serviront de nouveaux décors naturels et colorés aux portraits

A Marmande plage, plaine de lafilhole

Gratuit

Enfants à partir de 3 ans accompagnés d'un adulte

Sam 8 août – 15 h

ANIMATION FAMILLE CREATION DE PORTRAIT MINIATURE

Gratuit

Enfants à partir de 8 ans accompagné d'un adulte

Merc 12 août – 18 h 30

CONFERENCE UNE PETITE HISTOIRE DE L'ART DU PORTRAIT

Présentée par la responsable du Musée Marzelles, Mona Lévêque

Tarif plein : 5 €

Tarif réduit : 2 € (- de 25 ans, étudiants, demandeurs d'emploi)

Tout public

Sam 22 août – 15 h

ATELIER JEUNES CYANOTYPE

Transformez les portraits peints en photographie et imaginez une composition en accord avec les vêtements, la profession ou les traits physiques du modèle

Tarif : 7 €

11 – 18 ans

Mar 25 août – 10 h 30

ANIMATION LOUPIOTS VISAGE BRIC-A-BRAC

« Mais où est passé le visage de Marcelle Nadeau ? »

Tels des explorateurs, les enfants sont invités à se déplacer dans l'espace d'exposition afin de retrouver les éléments du visage dispersés dans les boîtes colorées et constituées de bric-à-brac

Gratuit

Enfants de 18 mois à 3 ans accompagnés d'un adulte

Sam 5 septembre – 15 h

ATELIER ADULTES COUDS TA BROCHE

Gratuit

A partir de 16 ans

Marcelle Nadau
revue et corrigée

Visite Loupiots
Animation
Visage Bric-à-brac



...Clic ! clac !...

...S'accorder un
temps de *pose*
et s'immortaliser à la
manière des modèles
d'Abel Boyé



Musée
Albert Marzelles
INFOS PRATIQUES

Informations pratiques



Le **Musée municipal Albert Marzelles** est situé dans une maison du centre-ville de Marmande qui fut léguée à la ville en 1937.

Ouvert au public en 1984 après restauration du bâtiment, il reçoit l'appellation Musée de France par le Ministère de la Culture en 2002.

Il se développe autour de deux grands axes : la mise en valeur des œuvres du XIX^e siècle du peintre Abel Boyé ainsi que la présentation tout au long de l'année d'expositions temporaires.

Autour des expositions temporaires, différentes médiations pour tous les publics sont également proposées :

- animations spécifiques pour les scolaires,
- ateliers d'arts plastiques pour les enfants,
- conférences d'histoire de l'art,
- visites commentées.

ADRESSE

Musée Marzelles
15 rue Abel Boyé
47200 MARMANDE
05 53 64 42 04
musee@mairie-marmande.fr

HORAIRES D'OUVERTURE

Mercredi, Jeudi et Vendredi de 15h à 18h
Samedi de 10h à 12h et de 15h à 18h
Fermé les jours fériés

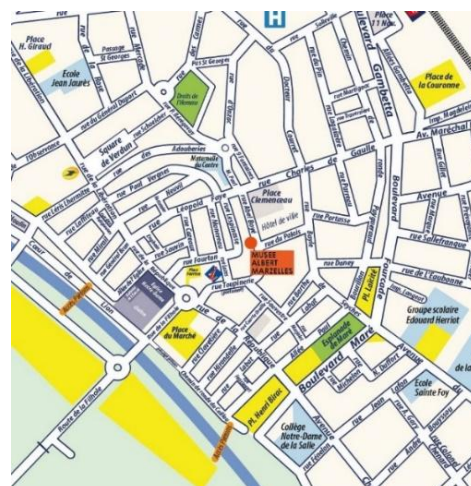
ENTREE GRATUITE

Pour tout renseignement complémentaire, merci de vous adresser à :
Delphine Fortuny, assistante administrative du musée : dfortuny@mairie-marmande.fr

Retrouvez l'actualité du musée sur :
[Le musée Marzelles - Ville de Marmande \(mairie-marmande.fr\)](http://Le musée Marzelles - Ville de Marmande (mairie-marmande.fr))

...et sur nos réseaux sociaux...

@museemarzelles



A bientôt au musée !

