

MARMANDE www.mairie-marmande.fr *ma ville*



2021 commence !

DOSSIER : le pari de la proximité

FAIRE VIVRE LA VILLE



Marmande ma Ville vous souhaite une bonne année.



SOMMAIRE

ÉDITO DU MAIRE

Soyons forts ensemble !

P.03

DU CÔTÉ DE L'ACTU

Vu, lu, entendu... ce qu'il en est

P.14

DU CÔTÉ DE L'AGGLO

Les échos de l'agglo

P.15

AGENDA

Nos dates, vos rendez-vous

P.16

ALBUM

Retour en images sur vos événements

P.18

EN BREF

Echos de la ville

P.20

PRATIQUE

Infos et contacts utiles

P.21

TRIBUNE DES ÉLUS

Expression des groupes politiques

P.22

À VOS CÔTÉS

Le regard d'Alina

P.23

PORTRAIT

Sandrine Bouffaut : "Talent aiguilles"

P.24

LE POINT SUR

P.04

LES CHANTIERS DU QUOTIDIEN

Des actions diverses, pas toujours spectaculaires mais essentielles au cadre de vie. Quelques exemples.

SOUTIEN AUX COMMERCES

Suite au deuxième confinement dû à la crise sanitaire, la Ville a apporté son soutien aux commerces locaux.

DOSSIER

P.08

LE PARI DE LA PROXIMITÉ FAIRE VIVRE LA VILLE

La collectivité doit donner du sens à l'action publique et donner les moyens de devenir acteur de la ville. Tour d'horizon entre approches actuelles, témoignages et paroles d'acteurs.

NOTE DE LA RÉDACTION :

Certaines informations, éléments, événements... peuvent être obsolètes lors de la parution ou susceptibles de modifications selon l'évolution de la situation sanitaire liée à la Covid 19.

Merci de votre compréhension.

Journal édité par la mairie de Marmande.

N° 88 - Janvier 2021.

Dépôt légal à parution : Janvier 2021

Directeur de la publication : Joël Hocquelet.

Maquette : Laurent Beausetie & Les Stratégies Primitives.

Conception et Rédaction : Thierry Briantais, Deolinda Pereira.

Photos : Service Communication, Louise Gernez

Edité à 10 500 exemplaires. Impression : Imprimerie Laplante.



SOYONS FORTS ENSEMBLE !

Chères Marmandaises, chers Marmandais,

L'année 2020 est terminée. Elle aura été une année singulière et restera inédite dans notre histoire récente.

Bien sûr, les élections municipales, perturbées par la pandémie, ont été marquées par l'alternance et l'élection de l'équipe que je mène. Le début de mandat exige d'évaluer la situation, de s'emparer des dossiers et de lancer les projets sur lesquels vous nous avez élus. Depuis juillet, le budget a été retravaillé pour stopper la dérive de nos finances et préparer leur redressement. L'administration a été réorganisée. Dès 2021, des projets correspondants à nos orientations politiques vont être enclenchés : la création d'un îlot de fraîcheur en centre-ville sur l'espace Espiet, la finalisation de la placette des Religieuses, la rénovation innovante de la cour de l'école Labrunie. Nous engagerons également CESAme dans sa phase opérationnelle et la refonte des boulevards dans sa phase de réflexion. Pour chacun de ces projets, vous serez associés grâce aux outils de concertation issus des Assises de la Citoyenneté.

2020 aura surtout été marquée par la crise sanitaire mondiale. À ce jour, notre ville a été modérément touchée mais une dégradation ne peut pas être exclue. Je salue ici l'esprit de responsabilité de toutes et tous dans cette période si perturbée. Nous avons tous envie de retrouver une vie plus naturelle et normale, les sourires sans le masque, les verres en terrasses. Il nous faut encore patienter, nos efforts seront – assurément – récompensés.

Concernant la vaccination, la ville s'engage en mettant à disposition des autorités sanitaires l'Espace Expo et sa logistique. Ce centre permettra de vacciner les habitants de l'ouest du département (environ 100 000 habitants, de Duras à Casteljaloux). Les services de la ville continueront de s'adapter aux nécessités sanitaires, au service des Marmandaises et des Marmandais.

Les fêtes de fin d'année 2020 ont été réduites, nous espérons néanmoins pouvoir organiser les festivités de l'été, c'est une perspective encore raisonnable.

En cette période de vœux, mon équipe et moi-même souhaitons à chacune et chacun de vous une excellente année 2021, du bonheur dans votre vie personnelle, de la satisfaction dans votre vie professionnelle et bien sûr, une bonne santé.

Soyons Forts ensemble !

Joël Hocquelet
Maire de Marmande

Informations mairie

HORAIRES D'OUVERTURE

Du lundi au vendredi, de 8h30 à 12h30 et de 13h30 à 17h30.

RENCONTRER VOS ÉLUS

Pour prendre rendez-vous avec le maire ou un élu, appelez le cabinet du maire au 05 53 93 47 20 ou mairie@mairie-marmande.fr

CONSEIL MUNICIPAL DE MARMANDE

Le conseil municipal se réunit une fois par mois, à l'Hôtel de Ville, place Clemenceau. Prochaines dates : 25 janvier, 22 février, 22 mars (dates sous réserve).

Les séances sont publiques et retransmises sur le site de la ville www.mairie-marmande.fr

Mémo Marmande

Services en ligne :

www.mairie-marmande.fr

Accueil mairie : 05 53 93 09 50

Web : www.mairie-marmande.fr

Email : mairie@mairie-marmande.fr

Facebook : facebook.com/villedemarmande

[villedemarmande](https://www.facebook.com/villedemarmande)

Twitter : [@ComMarmande](https://twitter.com/ComMarmande)

Instagram : [@mairiedemarmande](https://www.instagram.com/mairiedemarmande)

www.mairie-marmande.fr

DE L'ORDINAIRE AU PARTICULIER

LES CHANTIERS DU QUOTIDIEN

L'espace public désigne l'ensemble des espaces, généralement urbains, destinés à l'usage de tous, sans restriction. Il s'agit en grande partie de la voirie, des lieux de circulation et aussi de rassemblement comme les places, parcs... où se développent des relations sociales.

La collectivité locale, par ses décisions, joue un rôle principal dans l'aménagement de l'espace urbain. Aujourd'hui, l'action publique est engagée dans une réflexion pour une adéquation toujours plus efficiente entre les compétences des agents et les conditions de mise en œuvre des projets. Quelques exemples d'interventions.

Sur la liste, il est le 9^e adjoint au maire en charge des espaces publics (proximité, travaux, mobilités, voiries et trottoirs), du parc de la Filhole, des espaces verts, de la propreté, et des cimetières.

TOUR DE VILLE

Alain PASCAL a donc un périmètre, à première vue, très vaste. Pour autant, cela semble cohérent et lui donne une vision d'ensemble des actions à mener, qu'elles soient ordinaires ou particulières. L' élu nous a présenté quelques-unes d'entre elles. *Dès notre arrivée, nous avons mis en place un planning plus précis pour la propreté des artères les plus commerçantes du centre-ville. On sait que tel jour, la laveuse passe mais certains revêtements sont plus salissants que d'autres*, souligne l'adjoint. Et les déjections des pigeons posent aussi problème. La ville capture en moyenne 800

volatiles par an mais cela reste insuffisant au regard de leur population et capacité de reproduction.

Dès les premières semaines pour faire suite aux demandes de citoyens, les services sont intervenus pour des travaux rapides comme des trous dans la chaussée, des trottoirs dégradés... *Dans le domaine de la voirie, nous avons pour projet la finition de l'avenue Flemming pour désenclaver ce secteur en faisant la jonction de la rue de Sigalas jusqu'au rond-point de la route de Miramont. Un premier tronçon sera réalisé cette année*, précise M. Pascal.

Pour les espaces publics, l'îlot des Religieuses va être finalisé avec quelques modifications, *mais à la marge, nous devons nous assurer de la solidité du mur avant d'installer des plantes grimpantes*. Le lieu sera végétalisé, ludique et sans voiture. Pour l'îlot Espiet, le projet est de maintenir le stationnement mais de façon limitée et réglementée. L'idée est aussi de faire une





Les agents des espaces verts préparent les plantations pour le printemps.



La végétalisation dans la ville doit être vue comme un ensemble inscrit dans une réflexion globale.

continuité jusqu'à la rue Toupinerie avec un îlot de fraîcheur, c'est-à-dire un espace vert aménagé en forme de promenade enherbée. Ce dossier fera l'objet d'une concertation avec les habitants.

RESPECT DES ESPACES

La végétalisation dans la ville doit être vue comme un ensemble inscrit dans une réflexion globale incluant, entre autres, l'avenir des boulevards et de la place Clemenceau. Cette demande de plus de nature en ville est à la fois prise en compte par les élus et par les services municipaux. Les agents des Espaces Verts ont adopté ces dernières années de nouvelles pratiques de travail dont le "zéro phyto" (plus de pesticides ni de produits chimiques) et la gestion différenciée qui ne signifie pas un manque d'entretien mais une gestion plus écologique. Cette évolution a pu donner l'idée apparente de

négligence au niveau des cimetières. À Granon, nous avons ensemencé les allées avec du gazon dit rustique qui pousse sur le gravier, pour Patras les espaces intertombes vont être revus, l'entretien de ces lieux est un respect dû aux familles, ajoute l'adjoint.

FUTURES PLANTATIONS

Quant à La Filhole, d'ici quelques mois, deux projets sortiront de terre. En effet, sur deux parcelles différentes en bas du parking et du côté du mini-golf, il est prévu de planter des arbres fruitiers en lien avec le Conservatoire du Végétal 47 et d'autre part, de faire une plantation avec des essences spéciales qui pourrait devenir un jardin botanique.

Ces actions très diverses faisant appel à plusieurs services municipaux, loin d'être spectaculaires, sont toutefois essentielles à l'amélioration du quotidien et du cadre de vie de notre ville.

A noter sur vos agendas

Rendez-vous le samedi 20 mars, place Clemenceau, pour une animation/surprise proposée par le service Espaces Verts pour marquer le passage au printemps.

Contacts :

Service Espaces Verts : 05 53 20 98 42
 Service Propreté : 05 24 30 30 01
 Centre Technique : 05 53 20 96 83
 Voirie : 05 53 20 96 48
 ou voirie@vg-agglo.com

LE POINT SUR...



Retrouvez vos commerces
de proximité sur
commerce-marmande.fr



Poursuite de l'habillage des vitrines. © Corvus et M. Delamé

SOUTIEN AUX COMMERCES

A l'annonce du 2^e confinement, les commerces dits "non essentiels" et ceux de notre cœur de ville ont été plus que jamais l'objet de toutes les attentions. La ville a, de son côté et selon ses possibilités, apporté son aide pour répondre à la situation.

Notre volonté a été de les accompagner le plus possible, de leur permettre de surmonter la période et de leur transmettre les informations sur les aides possibles, précise Dominique MARTIN, conseillère déléguée au commerce, au centre-ville et aux musiques. Et de poursuivre : dès la réouverture, nous avons apporté un soutien en communication afin de sensibiliser les clients à faire leurs achats en magasin et de faire vivre le centre-ville. La ville a mis à leur disposition une page de référencement, l'annuaire des commerces de proximité de Marmande (commerce-marmande.fr). Pour l'élue, les gens n'ont pas une bonne connaissance des commerces en ville, l'idée c'est de répertorier l'existant.

AVANTAGE AU LOCAL

Une action qui se veut pérenne et qui, à ce jour, comptabilise, plus de 130 commerçants marmandais. Ce dispositif offre ainsi un espace de visibilité et non une place de marché numérique. Cela n'empêche pas le commerçant, artisan, producteur et restaurateur... d'avoir son propre site. Cet annuaire est un complément ou un premier pas, avec un objectif, permettre de consommer local !

Il faut qu'il y ait une offre la plus large possible. Le consommateur doit comparer, il y a des écarts de prix non négligeables

parfois en faveur de nos commerces locaux, à produit égal, ils sont parfois bien moins cher que sur les grandes structures de vente en ligne, ajoute Dominique Martin. Pour les cafetiers et restaurateurs, nous serons à leur écoute, à leur service et les aiderons dans la mesure de nos possibilités et notamment pour ceux qui ont souffert pendant cette période.

REBOOSTER L'ATTRACTIVITÉ

Au-delà de la crise sanitaire, notre volonté est de rencontrer l'ensemble des commerçants de la ville car c'est ensemble que l'on redynamisera le centre-ville, le marché... Et, il faut rebooster l'attractivité avec de l'animation, des liens avec les associations... Plus que jamais devenir ou être un consomm'acteur prend du sens pour soi, pour l'économie locale et pour une alternative au consumérisme. Consommons bon et local.

"Nous sommes tous essentiels, soyons tous solidaires"

"Pas de clients, pas de commerçants"

Contacts :

Service Commerce : Tél . 05 53 64 08 36

LE PARI DE LA PROXIMITÉ

POUR FAIRE VIVRE LA VILLE

Porter un projet de société plus inclusif, plus attentif au dialogue, est une des ambitions municipales pour que chacune et chacun trouve sa place. La crise que le pays traverse conforte cette nécessité de lien de proximité. Et si les habitants devenaient une clé pour faire vivre la ville ? Comment devenir acteur de la cité ? Un petit tour d'horizon.

La vie citoyenne est un axe important de la mandature. Suite aux Assises de la Citoyenneté, des outils collaboratifs ont été définis. La présentation a dû être reportée en raison du 2^e confinement et se fera dans les prochaines semaines. Au-delà de cette démocratie participative, d'autres approches existent pour s'investir. Quelques exemples.



Consultation en cours sur les aménagements de la gare

Dans son livre *"Du contrat social ou Principes du droit politique"* (1762), Jean-Jacques Rousseau exprime son idéal républicain, articulé autour de la justice, de l'utilité, et du bien commun dans le sens où "la volonté générale ne peut être la somme des intérêts particuliers". Cet ouvrage a été une référence de la Révolution française et a modifié la société. Le corps social s'est alors auto-organisé pour s'exprimer, marquant le début du mouvement associatif français et de la participation des citoyens. Les corps intermédiaires, et au premier rang les associations, demeurent des acteurs incontournables.

Ancrées dans le territoire, elles sont un creuset démocratique, éducatif et aussi d'innovation sociale indispensable. Les associations sont un espace de confiance, de solidarité, de citoyenneté...



À votre rencontre ÉCHANGES AVEC LES ÉLUS

Une permanence mensuelle d'élus de la majorité sur le marché.

La commune dispose d'un tissu associatif très riche, très diversifié, c'est sûrement le premier vecteur pour s'impliquer dans sa ville.

Les habitants ont de nouvelles attentes en terme de qualité de vie, (circuits courts, réduction des déchets, lien social...). Aujourd'hui, nombreuses sont celles et ceux qui souhaitent redonner du sens à leur vie, sortir de l'égoïsme...

S'EXPRIMER POUR AGIR

Les habitants peuvent s'exprimer dans les instances générationnelles, Conseil Municipal Enfants, Conseil des Jeunes, Conseil des Sages, ainsi que dans les commissions extra-municipales, les réunions publiques, les conseils d'usagers, assister au conseil municipal (les séances sont retransmises en direct), donner leur avis lors de consultations (voir encadré)... Et parce que, informer, c'est donner la possibilité d'agir, la municipalité s'engage dans la transparence des documents publics – accès aux ordres du

jour et délibérations du conseil municipal, compte-rendu de réunions... Le site internet et les réseaux sociaux ont pour vocation de transmettre les informations relatives à la ville, le journal municipal également. La communication, si elle peut toujours être améliorée, existe. Les animations et événements sont aussi des occasions de rencontre, d'échange et d'implication.

Renforcer le lien avec les habitants et être à leur écoute se traduit par la présence d'élus lors des assemblées générales des associations et des manifestations, des visites dans les quartiers ou plus simplement lors de permanences.

PERMANENCE HORS LES MURS

Le maire et son équipe sont désormais présents le 2^e samedi du mois dans une permanence hors des murs de la mairie, dans le lieu convivial qu'est le marché.

Il n'y a pas de hiérarchie, l'élu est une personne comme les autres, et c'est alors vraiment un temps d'échanges. Cela concerne

une cinquantaine de personnes à chaque fois. Les sujets sont souvent relatifs au quotidien, l'entretien des espaces publics, la propreté... et quelques propositions. C'est aussi un lieu pour comprendre et partager. La collectivité doit donner du sens à l'action publique et donner à tous les moyens de devenir acteur de sa commune car les habitants peuvent aussi trouver des solutions innovantes.

Des interconnexions se mettent ainsi en place pour faire ce lien de proximité entre la population et la municipalité.

VOTRE AVIS SUR LA GARE DE DEMAIN :

Une concertation s'ouvre sur l'aménagement du futur Pôle d'Echange Multimodal (PEM) jusqu'au 26 février.

Jeu. 28 janvier 18H, réunion publique (en ligne)

Vend. 12 février, stand et visites guidées en gare (sur inscription)

Dossiers et registres de concertation disponibles en ligne, mairie, gare de Marmande et Agglo.
www.vg-agglo.com ou www.mairie-marmande.fr



Des membres du Conseil Jeunes en action lors de Garorock.

CONSEIL DES JEUNES : PARTAGER ET ÉLABORER ENSEMBLE

Il est fondamental pour une ville de donner la parole aux jeunes. La mairie de Marmande anime, aux côtés des autres instances générationnelles, un conseil des jeunes, car c'est ensemble que l'on pourra avancer dans un projet collectif.

C'est une assemblée au rôle consultatif. Le Conseil des Jeunes peut s'exprimer librement, dialoguer avec les élus, participer à des visites pour développer un projet. Il permet d'initier les jeunes à la vie locale, de prendre des initiatives, de collecter des idées... C'est donc un espace d'échange, de concertation, de rencontres, et une occasion d'exprimer leurs idées et envies pour la Ville. Deux membres témoignent de leur expérience.

Alexandru Tinka, 17 ans : engagé dans le Conseil Municipal Enfants, j'ai ensuite eu envie d'entrer en 2018, au Conseil des Jeunes de la ville, et aussi au Conseil des jeunes du Marmandais. On a pu faire de magnifiques projets dont TERRADOR. En tant que jeune, on a une voix supplémentaire qui est importante et permet de réaliser des actions avec la Rock School, de participer à la Fête des Fleurs et des Saveurs – portage d'achats avec une brouette – des actions de solidarité lors de la Semaine Bleue, avec le Conseil des Sages...

Tout cela m'a mûri en tant que personne, j'ai aujourd'hui un autre regard sur le monde politique et administratif. J'ai appris à aimer aider les gens et mon choix de devenir médecin émane aussi de cet engagement que je poursuivrai sûrement plus tard sous d'autres formes.

Elisa Perez, 17 ans : je me suis impliquée dès 11 ans et cela fait 6 ans que je suis au Conseil des Jeunes. C'est très enrichissant, et demande un investissement sur des sujets que l'on ne pose pas forcément aux jeunes et qui pourtant peuvent avoir un impact sur notre vie. Quand on travaille sur les projets, on en réalise les conséquences, et donc, oui, on peut être acteur si l'on veut que ça change. Il y a deux actions que je retiens, c'est le Garoclop, un stand où l'on fournit aux festivaliers un cendrier de poche et de la sensibilisation à l'environnement, et une action dans le cadre du Noël Solidaire auprès des enfants. Tout cela m'a apporté de l'autonomie, de la confiance dans la prise de parole, et cette prise de conscience assez tôt a eu un impact sur mes choix de parcours actuels et à venir dont celui d'intégrer Sciences-Po.

Le contexte de l'année 2020 n'a pas permis le renouvellement des membres de cette instance. Ce n'est que partie remise et peut-être du temps de réflexion pour de prochaines candidates et candidats.

Contact :

Tél : 05 53 64 81 01

vicitoienne@mairie-marmande.fr



Les boîtes à livres,
une réalisation du Conseil des Sages.

CONSEIL DES SAGES : L'EXPÉRIENCE AU SERVICE DES CONCITOYENS

Le Conseil des Sages est une instance consultative, lieu de réflexion, de concertation, de propositions et d'actions. Elle apporte une approche constructive dans bien des domaines de la vie de la cité.

La vie citoyenne se poursuit plus encore après la vie professionnelle. Nombreuses et nombreux retraités veulent participer, s'investir en mettant une partie de leur temps libre, leur mémoire, leur expérience, leur écoute au service de leurs concitoyens. Souvent actifs dans les associations, ils peuvent l'être aussi au sein du Conseil des Sages.

Depuis sa création en 2002, plusieurs actions ont été menées, parmi elles, les séances ciné-seniors, les cafés-mémoire aux Archives, la participation aux Fêtes de Marmande avec la confection de la tarte géante à la tomate, le partenariat sur des actions solidaires, la mise en place des boîtes à livres... 2020 a été une année particulière, **Alain Marchi**, l'un des Sages, explique : *on n'a pas pu se réunir mais on a cependant poursuivi la collecte des bouchons en liège en faveur de la recherche contre le cancer, et bouclé le projet de "parcours historique et anecdotique de la Filhole" en 26 panneaux - un projet auquel il est très attaché. J'ai rencontré plus de cent personnes, recueilli bon nombre de documents et de témoignages inédits, en plus des recherches auprès des Archives municipales, et j'ai en projet l'édition d'un livre comprenant près de 370 photos. Evidemment, je vais poursuivre mon engagement au conseil, parce que la vie de*

*la cité me passionne depuis toujours. Pour **Josette Gérin**, une Sage de la première heure : c'est un rôle très passionnant pour une citoyenne de devenir actrice de sa ville, de rencontrer des gens et de garder des contacts. On apporte tous quelque chose au fonctionnement de la cité, on prend part aux projets tout en essayant de comprendre les rouages de la mairie.*

Pour moi, la culture c'est vital pour l'esprit et c'est pour cette raison que les boîtes à livres ont toutes leurs places dans la ville et puis cela plaît aux gens. La motivation, on en a mais avec cette période, nous n'avons pas pu nous voir, et j'espère que cela soit juste une parenthèse car nous avons besoin de perspectives pour l'avenir. Il faut aussi, bien sûr relancer le conseil avec de nouveaux membres, de nouvelles idées. Les sages, nous, nous aimons être dans la réflexion mais surtout l'action.

Le Conseil des Sages est en attente d'un prochain renouvellement de mandat, avis aux candidates et candidats.

Contact :

Tél : 05 53 64 81 01

viécitoyenne@mairie-marmande.fr

PAROLES...

D'HABITANTS ET D'ÉLUS...

Le lancement des Assises de la Citoyenneté devait être suivi par une réunion de présentation de restitution des travaux prévue au mois de novembre dernier. Cette dernière n'a pas pu avoir lieu suite au 2^e confinement, la restitution doit se faire courant février de cette année.

MARMANDE ma ville n'a donc pu interroger que des participants présents lors du lancement en septembre. Nous les remercions.

Extraits de leurs propos à l'issue même de la réunion et point de vue d'élus.

Elles et ils ont également dit :

« Il faut que les quartiers aient des activités, un regard sur la ville mais aussi avoir des visions plus lointaines, l'envie d'aller dans une même direction. »

« Pour moi, la communication est importante, les habitants doivent avoir un accès sur les dates de réunions de quartier et dans l'ensemble des animations de la ville. »

« Inciter les associations à monter elles-mêmes des projets intégrant la démarche participative et la transition écologique. »

« Aller à la rencontre des habitants, faire se rencontrer les différentes populations, retrouver ce lien et contact avec l'autre quels que soient les lieux d'échanges. »

Philippe Trivani

L'ASSOCIATIF

Je ne suis pas d'un quartier en particulier, moi, j'habite Marmande et Val de Garonne. Je suis natif d'un petit village où je participais au comité des fêtes, puis j'ai créé l'association des étudiants du lycée de Marmande. Depuis toujours, je suis engagé dans l'associatif, actuellement c'est à la Fédération Nationale de Motonautisme. Ayant plus de temps libre aujourd'hui, l'idée des Assises m'a séduit et je suis là pour voir ce que l'on propose. Lorsqu'on a envie de faire ou de dire quelque chose, il ne faut pas s'en priver. Et ma participation aujourd'hui, en est l'exemple et je reviendrai, ne serait-ce que pour donner mon regard sur la ville.



Charles Cillières

ADJOINT AUX SPORTS

Le but du sport, ce n'est pas forcément de gagner c'est aussi de former des citoyens. La structure d'une association est par essence de type participatif. À Marmande, nous avons l'Office Marmandais du Sport (OMS), une traduction concrète de cet esprit démocratique émanant des associations sportives et sur lequel nous allons nous appuyer pour notre projet sportif. Nous voulons impliquer les associations, faire avec, et les amener à une nouvelle forme de participation, de responsabilisation, de gestion... La citoyenneté n'est pas une chose nouvelle à Marmande, elle ne doit pas être quelque chose à part mais totalement transversal et donc du lien social, du partage, de la réflexion.

Jean-Claude Feyrit

DÉLÉGUÉ À LA VIE ASSOCIATIVE

L'association est une école de la citoyenneté, un lieu où les gens peuvent s'exprimer dès le plus jeune âge. Le milieu sportif est lui très bien organisé du niveau national au local. Cela est différent pour les autres secteurs, la culture, l'environnement, le social... gérant parfois des missions de service public. Tous participent à cet apprentissage citoyen. En effet, le principe associatif, c'est la libre adhésion. L'adhérent doit trouver sa place, participer au fonctionnement, aux prises de décisions, au débat, et tout cela contribue à la construction de l'individu. Notre souhait est d'accompagner la vie associative pour plus d'efficacité.



Bernard Clerc

LE PÉDAGOGUE

La citoyenneté, c'est "faire société" à travers l'espace scolaire, préparer les enfants pour qu'ils se sentent engagés dans quelque chose d'important et qu'ils se rendent compte que les connaissances scolaires ont du sens. Il faut qu'ils aient un rôle. La pédagogie coopérative est une pédagogie de progrès où ils ont leur part, où ils contribuent. C'est les mettre déjà en société à travers les apprentissages. La citoyenneté, c'est un socle commun pour permettre de communiquer, de penser et d'agir. La connaissance doit être inscrite dans un projet de société, de rencontre de l'autre, pour être positive pour l'enfant.



Mélanie Turpin-Richebe

LA NÉO-MARMANDAISE

Ces Assises, c'est une occasion de pouvoir m'intégrer au sein de la ville, pour mieux participer. Nous sommes à Marmande depuis un an avec deux petits enfants, dans une ville que l'on ne connaît pas encore. Et, c'est l'opportunité de m'investir sur des projets qui me tiennent à cœur, la végétalisation dans les écoles, et les sujets autour des enfants. La citoyenneté doit être une forme d'échanges. Venant de la région de Versailles, nos regards et expériences, peuvent apporter quelque chose à la commune. Et puis, c'est aussi de l'écoute pour mieux appréhender cette ville. Nous avons fait le choix de Marmande et elle doit avancer et évoluer pour être plus agréable encore.

Emmanuelle Marchand

ADJOINTE À LA CULTURE

La culture a une place essentielle dans la cité, elle crée du lien, permet de rassembler les gens. Au spectacle, on croise tout le monde. Elle permet de sortir de son cadre habituel. La culture permet aussi de réfléchir, d'avoir des questionnements... Notre priorité est qu'elle soit accessible à tous, de la sortir de ses murs, de faire rencontrer les différents arts. Les actions de nos services s'adressent aux tout-petits, aux enfants, aux scolaires, aux actifs, aux personnes âgées. En tant que citoyenne, enseignante et élue, cette période compliquée nous prive de ce qui fait que l'on se sent vivant, le plaisir du partage avec l'autre.

Marmande ma ville revient dans chaque numéro sur des informations sous forme de clin d'œil ou d'éclairage plus précis.



PROJET DE DÉVIATION EST

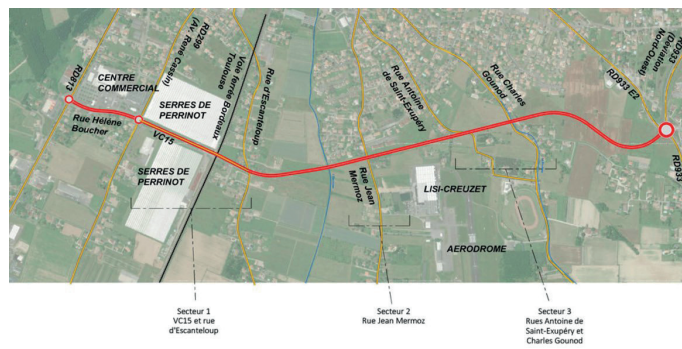
Le tracé de la déviation est inscrit au PLU de Marmande depuis 1998, à travers un emplacement réservé (couloir de passage), situé à l'est de l'agglomération avec le développement d'une voie nouvelle sur 2,8 km. On l'appelle aussi la rocade est. Ce projet de finalisation vient de faire l'objet d'une concertation publique, procédure incontournable pour un projet ayant des effets sur l'environnement, le cadre de vie et l'activité économique. Le Département, maître d'ouvrage de l'opération, a souhaité via cette concertation : informer le plus largement possible tous ceux qui pouvaient être concernés et permettre l'expression des avis et des propositions pour enrichir le projet qui proposait deux variantes de tracé. Le bilan de cette concertation et la délibération seront disponibles sur le site internet du département (www.lotetgaronne.fr)



PLAN LOCAL D'URBANISME

La révision du Plan Local d'Urbanisme (PLU) débuté en 2015 et après plusieurs phases (analyses, élaboration du projet, débat et concertation), puis les avis des personnes publiques associées et celui du commissaire enquêteur, a été adoptée en novembre 2020 par l'ensemble des élus. Ce document a pour vocation d'harmoniser la ville et d'assurer une cohérence territoriale. Il est découpé en plan de zonage précis : zones urbaines (U), zones à urbaniser (AU), zones agricoles (A) et zones naturelles (N).

Il indique les possibilités de constructibilité pour chaque parcelle, les délimitations avec les voisins... les raccordements aux différents réseaux (eau, électricité, internet...). De manière générale, il encadre les projets urbains, l'aspect architectural et l'impact sur l'environnement collectif. (Document disponible auprès du service Urbanisme).



PLAN VÉLO

Dans les aménagements urbains à venir est inscrit le Plan Vélo. La réflexion actuelle s'est donné pour base de préparer un projet destiné à favoriser un maillage urbain en facilitant les liaisons sur le territoire et en assurant un développement harmonieux et attractif. Les actions devront créer un réseau permettant des déplacements sécurisés et respectueux de l'environnement. La priorité est de favoriser un réseau sécurisant et sécurisé pour les déplacements, piétons, cyclistes, automobilistes... Le sujet vous intéresse, alors participez au questionnaire proposé par Val de Garonne afin de réaliser un diagnostic des aménagements cyclables et de l'usage du vélo (www.vg-agglo.com).

HOMMAGE À SAMUEL PATY,

PROFESSEUR D'HISTOIRE GÉOGRAPHIE, VICTIME D'UNE ATTAQUE TERRORISTE LE 16 OCTOBRE 2020 À CONFLANS SAINTE HONORINE.

Citoyens, enseignants, élèves et élus rassemblés pour une minute de silence après la lecture du poème de Paul Eluard "Liberté".



Du côté de Val de Garonne, les dernières actualités pratiques. Retrouvez toute l'actu sur le journal Val de Garonne Info.

TOUS LES EMBALLAGES DANS LE JAUNE !

À partir de maintenant, vous pouvez déposer dans le bac jaune tous vos emballages, excepté ceux en verre. Vous pouvez y mettre les emballages en métal, en papier, en carton, briques alimentaires et emballages en plastique (exemple : pot de yaourt, barquettes de beurre, de viande, boîte de poudre chocolatée, bouteilles, flacons de salle de bains, bidons de lessive...).

Inutile de les laver, il suffit de bien les vider et de les déposer en vrac dans le bac jaune (pas dans un sac).

Tous les acteurs du tri, de la collecte et du recyclage ont travaillé ensemble pour trouver des solutions. A nous, maintenant, de trier et de bien jeter !



Au 1^{er}
janvier
2021

Une question sur la gestion de vos déchets ?
Contactez Val de Garonne Agglomération
05 53 64 40 46
tri@vg-agglo.com
www.vg-agglo.com

CHEZ VOUS, *Tous*
LES EMBALLAGES
SE TRIENT !



LES BUS EVALYS PASSENT À LA BILLETTIQUE

À partir de maintenant, Evalys, le réseau de transport en commun, propose des titres de transport numériques adaptés à son nouveau système de validation (bip sans contact). Vous avez le choix entre un ticket numérique sur smartphone (téléchargeables gratuitement sur : M'TICKET et TICKET MODALIS) ou une carte numérique (délivrée à l'Office de Tourisme ou sur evalys-mobilites.fr). Et adoptez le nouveau réflexe : je monte, je valide.

Pas d'inquiétude, la transition va se faire progressivement, les titres "carton" sont toujours valables. Les équipes d'Evalys et de l'Office de Tourisme sont à votre disposition pour vous aider si nécessaire.

+ d'infos : 05 64 63 00 47
www.evalys-mobilites.fr
ou Facebook@Evalysmobilites

et + d'infos :
Val de Garonne Tourisme :
Tél : 05 53 64 44 44

Plan de
soutien
économie

PLAN DE SOUTIEN #2

Val de Garonne Agglomération propose un 2^e plan de soutien à l'économie locale à hauteur de 800 000 € en deux mesures. Un prêt à 0% en fond local dédié aux besoins de financement à très court terme face à la baisse d'activité liée à la crise sanitaire (maximum à 15 000 €). Une subvention en fond de solidarité jusqu'à 1 500 € en complément des aides de solidarité Etat/Région. Conditions et dépôt de dossier : vga-soutien-eco-covid.fr avant le 15 juin 2021.

AGENDA *Notre choix*

CINÉMA LE PLAZA

Les portes du cinéma Le Plaza sont toujours fermées, une année noire pour cette filière culturelle et compliquée pour Guillaume Eich, directeur de la structure depuis février 2020.

Notre souci, c'est le manque de visibilité sur une réouverture probable. Tout le secteur du cinéma est en attente et les distributeurs revoient donc leur calendrier. Nous poursuivons notre travail en prévision du mois de mars. Nous avons de belles choses à proposer, des films et des rencontres documentaires, et une séance spéciale avec Jean-Claude Mézières, le créateur de la BD "Valérian", entre autres. Nous serons ravis d'accueillir le public et espérons qu'il sera nombreux.

Les salles de cinéma ont mis en œuvre des protocoles particuliers liés au rassemblement en espace clos.

Allons au cinéma dès la réouverture, soutenons notre cinéma de proximité !



Vendredi 29 Janvier

FRAGMENTS

Le spectacle "Fragments", présenté par le Yves Rousseau septet est une création qui trouve sa genèse au milieu des années 70. À cette époque-là, les grands groupes pop-rock anglo-saxons sont à l'apogée de leur créativité. Cette période a fortement marqué l'histoire de la musique mais également Yves Rousseau. Ce sont ces influences-là qui ont alimenté le processus créatif qui a donné naissance à "Fragments".

Les sept musiciens sur scènes vont enchaîner huit fragments faisant la part belle à leurs talents respectifs ainsi qu'à celui du compositeur qui se transforme en rassembleur de talents.

Réporté



Dimanche 28 Février

HAMLET

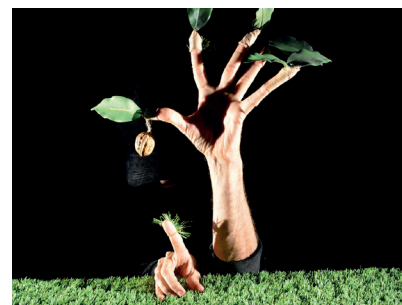


La Compagnie Des Dramaticules vous présente un classique parmi les classiques du théâtre. Même en 2021, le prince Hamlet cherche toujours sa place, mais sur un ton plus festif et grâce à un visuel captivant. Tout cela contribuant à revisiter ce classique.

Théâtre Comœdia à 17h30

Mercredi 3 Mars

MANO DINO



Le marionnettiste prête sa main à son personnage Mano Dino, minuscule dinosaure qui se voit emporté loin de chez lui par un coup de vent. Cette fable destinée à un jeune public explore donc les thèmes du voyage et de la rencontre...

Théâtre Comœdia à 16h

AUTRES RENDEZ-VOUS

» POUR PLUS D'INFOS...

Agenda culturel, dates et réservations sur www.mairie-marmande.fr

Tel : 05 53 93 47 35 et 05 53 64 44 44

» CULTURE ET CRISE #1

Par égard au travail effectué par les services culturels, nous vous présentons la programmation telle que prévue pour l'année 2021, même si ...?



Du 19 au 21 Mars

TEK A(RT) TICKET

Même si l'édition 2020 du festival n'a pu avoir lieu à cause de la situation sanitaire et du premier confinement, l'édition 2021 reste programmée. Tek A(rt) Ticket reste plus que jamais à l'affût des tendances numériques qui font évoluer la culture dans une nouvelle direction et permettent de poursuivre un dialogue et des débats au sein de nos sociétés modernes.

Si sur le fond, les vecteurs culturels ont évolué, le but de la culture sous toutes ses formes est toujours d'éveiller les consciences et d'initier des remises en questions.

La science et les techniques évoluent sans cesse et les œuvres culturelles numériques sont le reflet de ces évolutions et apportent leur pierre à l'édifice commun de la réflexion et du progrès.

Plus d'infos OT : 05 53 64 44 44

Vendredi 5 mars

TABLEAUX D'UNE EXPOSITION

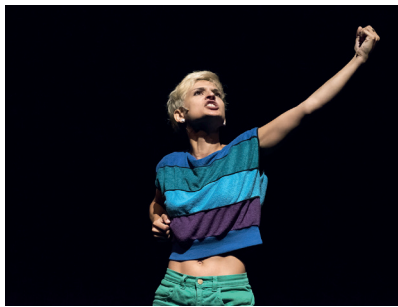


Non, il ne s'agit pas d'une exposition de peinture au Musée Marzelles mais bel et bien d'un concert des Symphonistes d'Aquitaine auxquels s'est joint le jeune compositeur italien...et aquitain Bruno Rattini. Lors de cette soirée, la musique prendra des couleurs!

Théâtre Comœdia à 20h30

Jeudi 1^{er} Avril

BLABLABLE



"Blablable" ou l'encyclopédie de la parole. À travers un florilège d'enregistrements divers et variés, cette création explore l'éventail des possibilités de la parole humaine. Ceci étant complété par de la chanson, de la danse et des techniques d'enregistrement et de reproduction.

Théâtre Comœdia à 19h30

Jeudi 8 Avril

CONSTANCE



Si l'humoriste Constance a un visage d'ange, elle n'en a pas moins une plume habile et corrosive. Surtout lorsqu'elle décrit les travers de ses contemporains. Elle se glisse dans les habits de monstres ordinaires grâce à une galerie de personnages au vitriol.

Théâtre Comœdia à 19h30

» CULTURE ET CRISE #2

A l'heure où nous écrivons ces lignes, les dates mentionnées ci-dessus sont programmées sous réserve d'annulation dues à la situation sanitaire.

» CULTURE ET CRISE #3

Les artistes, musiciens, comédiens... et intermittents, ont besoin de nous, le public, et nous avons besoin d'eux... pour nous évader.

ALBUM *On en redemande*

Du 18 au 27 Septembre

MARCHÉ ITALIEN



9 et 10 Octobre
FESTIVAL JAZZ & GARONNE



Du 17 au 25 Octobre
FESTIVAL URBANCE



Port du masque à Marmande
JAMAIS SANS MON MASQUE

Depuis la fin de l'été, l'obligation du port du masque a été généralisée à l'ensemble du territoire de la commune. Une nouvelle réalité à laquelle les Marmandais semblent s'habituer avec un certain sens de l'humour pour certains. À chacun sa façon de respecter les gestes barrières.



Rénovation de Notre Dame
MESSAGE CACHÉ

En 2020, l'église Notre Dame s'est refait une beauté grâce à une phase de rénovation. Cette dernière a permis de mettre au jour une partie de l'inscription située au-dessus de l'une des portes d'entrée latérale de l'édifice : *"Le peuple français reconnaît l'existence de l'Être Suprême et l'immortalité de l'âme"*. Une découverte qui a surpris même les fins connaisseurs du patrimoine marmandais.



Masque, le retour
ÉCOLIERS... ET MASQUÉS !

En cette période de crise sanitaire, la solidarité bat son plein à Marmande. De nombreux habitants et associations ont fait des dons à leurs concitoyens. L'association Solid'ent'elles a notamment fabriqué et distribué des masques pour enfants aux élèves des écoles primaires de Marmande.



Vive le sport PAS 1, PAS 2 MAIS 3 LAURIERS !



En novembre 2020, Marmande s'est vu attribuer le label "Ville Active et Sportive" avec 3 lauriers (sur une échelle de 1 à 4), décerné par le Conseil National des Villes Actives et Sportives sous le haut patronage du Ministère des Sports. Il distingue les communes qui développent des politiques volontaristes pour promouvoir l'activité physique, sportive et ludique, sous toutes ses formes et accessible au plus grand nombre. Le jury s'est aussi basé sur la présentation du projet sportif, l'état des lieux sportif du territoire, la politique sportive et les initiatives innovantes. D'autres orientations comme la promotion du sport-santé, du sport féminin, du sport-handicap ont prévalu. Une récompense saluant le travail de la ville et celui de tous les acteurs du monde sportif.

Pour autant, cette période impacte les modes et lieux de pratique. De nouveaux défis sont à relever et les Marmandaises et Marmandais ont de la ressource !

ASSAD Marmande

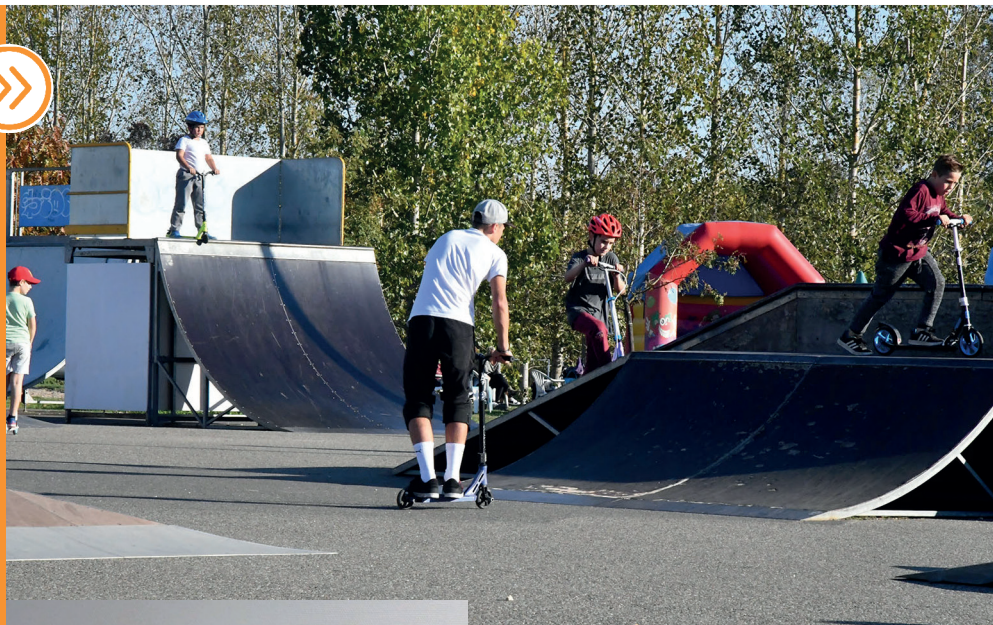
CHANGEMENT D'ADRESSE

L'Association de Services et de Soins à Domicile (ASSAD) qui avait ses bureaux rue Charles de Gaulle s'est délocalisée près du Stade Michelin au 70 rue Montaigne. Ce changement a eu lieu l'été dernier.

Ouverture du lundi au vendredi de 8h à 12h et de 13h30 à 17h00

Contact : accueil@assad-marmande.fr

Téléphone : 05 53 64 44 72



Honorée par la République UNE MÉDAILLE BIEN MÉRITÉE !

En ce début d'année, une Marmandaise bien connue, vient d'être nommée au grade de Chevalier de l'Ordre National du Mérite. Monique Normand est une figure emblématique de la ville. Cette distinction est une traduction du dynamisme de la société et pour notre récipiendaire, la récompense d'une vie d'engagements. Fille d'émigrés italiens, ses parents lui inculquent des valeurs dont elle fera une ligne de conduite. Une carrière d'enseignante d'histoire-géographie au lycée Val de Garonne où elle initie des projets pédagogiques avec ses élèves, des fonctions électives de 2001 à 2014 à la ville de Marmande comme chargée de la Culture puis de la Citoyenneté, des implications dans la vie associative locale, notamment dans le jumelage avec l'Italie et son engagement européen.

Monique Normand, peut fièrement arborer le ruban bleu. Félicitations !

HOMMAGE À ROLAND SORIN

Roland Sorin a été élu de 1983 à 2008, d'abord conseiller municipal délégué aux anciens combattants puis adjoint aux finances et aux affaires sociales. Il était un homme engagé pour la chose publique, l'intérêt général, et impliqué dans de nombreuses associations de la ville et de nombreux domaines. Président du Souvenir Français, il était également une mémoire des anciens combattants.

Roland Sorin, un Sage, Chevalier de l'Ordre National du Mérite, nous a quitté en novembre dernier.



Information COVID :

OÙ SE FAIRE VACCINER ?

Un centre de vaccination a été mis en place à Marmande pour permettre de vacciner les habitants de l'ouest du département (correspondant à une population d'environ 100 000 habitants sur un secteur allant de Duras à Casteljaloux).

La ville a mis à disposition le site de l'Espace-expo, avenue François Mitterrand, en assurant la logistique technique. Le Centre Hospitalier Intercommunal (CHIC) de Marmande assure tout l'aspect médical (personnels, matériels...) en lien avec l'Agence de Santé Régionale (ARS).

Les premières populations concernées sont les personnes de plus de 75 ans, puis par tranche d'âge (dans un ordre décroissant selon les

critères définis par les autorités sanitaires). Les personnels soignants sont aussi prioritaires.

Il faut prendre rendez-vous et ne pas se déplacer sur site sans avoir une confirmation de rendez-vous.

Pour prendre rendez-vous :

Téléphone : 05 53 20 31 10 (CHIC Marmande)

Internet : www.doctolib.fr et www.sante.fr

Espace Expo - Route de Bordeaux - Parking gratuit à disposition

Ndlr : informations disponibles lors du bouclage du journal et susceptibles d'évolution. Actualités sur www.mairie-marmande.fr

COVID-19 : IL EXISTE DES GESTES SIMPLES POUR PRÉSERVER VOTRE SANTÉ ET CELLE DE VOTRE ENTOURAGE



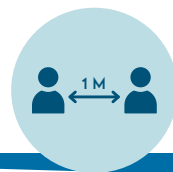
se laver les mains très régulièrement



Porter un masque



Saluer dans se serrer la main, éviter les embrassades



Respecter une distance de sécurité d'au moins 1 mètre



Lors des regroupements respecter les gestes barrière

Centre Communal d'Action Sociale SOLIDARITÉ ACTIVE

Pendant ce 2^e confinement, le CCAS a réadapté son service pour pouvoir répondre aux besoins et attentes de personnes vulnérables, isolées, âgées ou handicapées. La ville a été divisée en 5 secteurs (Centre-ville, Beyssac, La Gravette, Coussan et Thivras) auxquels ont été affectés 2 agents du service.

Une fois par semaine, un agent social a contacté par téléphone les personnes inscrites sur le registre des personnes fragiles et isolées (registre du plan Canicule et Covid-19) pour connaître leurs besoins éventuels (portage de repas, autres services) et créer du lien social en cette période difficile. Le service s'est aussi occupé du suivi des appels émis sur le numéro spécial

mis en place auprès de Marmande-Tranquillité (Police Municipale). L'objectif était d'offrir aux personnes qui n'avaient pas d'autre solution pour s'alimenter, la livraison de denrées alimentaires, de courses de première nécessité ou de médicaments et aussi une écoute, un sourire.

Pour rompre l'isolement et maintenir le lien avec l'extérieur, le CCAS en partenariat avec Silver Fourchette, a permis à un groupe de séniors de bénéficier d'un panier d'ingrédients nécessaires pour réaliser une recette chez eux (tajine poulet et pruneaux). L'occasion de faire de la sensibilisation à la nutrition-santé et de la promotion de produits de saisons et locaux.



Ces 2 actions ont pu être menées avec l'appui de bénévoles de la réserve communale de sécurité civile. L'équipe municipale et le CCAS les en remercient.

« DE LA CRAINTE À L'ESPOIR... »

A l'aube de cette année 2021, les élus du groupe « Ensemble, Marmande » vous adressent leurs meilleurs vœux de santé, de bonheur, de courage mais aussi d'espoir !

L'année qui vient de s'achever nous a mis dans une situation inédite pour la quasi-totalité d'entre nous. Seuls les plus anciens ont connu des heures plus terribles.

Notre équipe a choisi de ne pas céder au fatalisme mais de contribuer à aider nos concitoyens les plus fragiles à faire face à cette crise. En même temps, la réflexion sur les projets qui structureront notre ville a continué : modification du pôle multimodal, rénovation de la cour de l'école Labrunie, amélioration des performances énergétiques de différents sites, aménagement de l'îlot Espiet, de l'îlot des Religieuses...

Enfin, bien que la crise actuelle soit source de complications, nous lancerons prochainement la restitution des assises de la citoyenneté afin d'intégrer ensuite largement les Marmandais

à la construction des projets. Il sera nécessaire de modifier nos moyens de communication, de réinventer la forme de nos échanges afin de respecter un des grands axes de notre programme.

Comme vous le voyez, de belles choses vont voir le jour dans notre cité, malgré la conjoncture sanitaire qui nous commande à tous la plus grande prudence

LA MAJORITÉ MUNICIPALE

« LA POLITIQUE AUTREMENT »

D'annonces anxieuses en événements catastrophiques, l'année 2020 s'est écoulée sans avoir réellement été vécue.

Sur le plan de la santé les personnes âgées ont payé un lourd tribut à la crise sanitaire. Les jeunes vont être les principales victimes d'une crise économique sans précédent. Le tissu industriel et les commerces sont en grande difficulté. La culture et les loisirs, vecteurs d'intégration sociale sont à l'arrêt.

Ce schéma réducteur aux conséquences multiples n'a malheureusement pas épargné notre cité Marmandaise. La baisse de l'activité économique impacte directement nos lieux de Vie Collective comme les bars, restaurants, salles de spectacle ou salles de sport. C'est toute notre vie quotidienne qui est bouleversée. On se replie sur soi ou au mieux sur son cercle familial ou amical, mais la solitude et l'isolement sont le lot de beaucoup d'entre nous. La précarité et la pauvreté augmentent dans notre ville. Les associations caritatives en attestent.

Amoinrir cette catastrophe pour une collectivité demande créativité, ingéniosité, dynamisme et nécessite de faire des choix, comme, par exemple, augmenter la dotation pour les aides facultatives. Nous, nous l'aurions fait !

Pour l'instant nous faisons le constat d'une municipalité passive qui se conforme et regarde « passer les trains ». Les courriers de nos élus de la majorité empêcheront-ils les licenciements de chez LISI ? Nous le souhaitons mais nous en doutons. Où en est le projet hydrogène ? Parti sur Tonneins ? Le lactarium n'est plus. Au début de son mandat nous avons entendu M. le Maire dire qu'il fallait multiplier nos entreprises. Il faudrait commencer par ne pas les laisser partir ou fermer.

Mais 2021 est là, avec l'espoir d'une année meilleure. Battons-nous pour qu'elle le soit !

Nous souhaitons, sincèrement, une Belle et Heureuse Année 2021 à tous nos concitoyens !.

GROUPE « VIVRE 100% MARMANDE »
MC. BALLEREAU, M. CALZAVARA, V. PERALI,
D. BENQUET, S. FRANCIS, P. PORTMANN, J. PREVOT

LE REGARD D'UNE JEUNE FILLE DE L'EST

"Faire des voyages me semble un exercice profitable" écrivait Montaigne (Essais III). Ils sont utiles à la connaissance, l'initiation, l'éducation... et à la découverte d'autres façons de vivre et de penser. Marmande accueille des jeunes dans le cadre de dispositifs de mobilités européennes.

Alina DMYTRUK, jeune ukrainienne de 22 ans, vit habituellement à Bila-Tserkva, une ville de 200 000 habitants. Volontaire du Corps Européen de Solidarité, elle a

passé une année à Marmande, de novembre 2019 à novembre 2020. Nous l'avons rencontrée afin d'avoir son regard sur notre pays et notre ville. Ses réponses, parfois surprenantes sont toutefois intéressantes. En voici le verbatim. *Les différences entre ma ville et ici, c'est*



d'abord la langue et la culture. D'une manière générale, il y a plus de liberté chez moi, tu peux t'exprimer comme tu veux en négatif ou positif mais personne ne va te juger par rapport à cela. Ici, les gens veulent que tu penses comme eux et donc tu n'as pas une liberté de ton opinion. Le côté positif d'ici, c'est que les gens peuvent avoir une place plus artistique, en Ukraine, tu dois d'abord avoir un "vrai" métier comme avocat, docteur, enseignant... et après tu peux avoir des loisirs. Alors qu'ici, le loisir ça peut être un métier.

Alina a une passion pour la photographie. Après son arrêt de la danse,

la photo est devenue une autre forme d'expression artistique avec une prédilection pour les portraits qui ont fait l'objet d'une exposition au Pôle Jeunes. Car Alina a connu le premier confinement et si son projet culturel avec le théâtre Comodia n'a pu se poursuivre, elle l'a continué de manière différente, photos, vidéos...

De son année dans la ville, elle retient aussi : *chez moi, les magasins sont ouverts tous les jours, mais l'architecture est beaucoup plus jolie ici. J'aimais l'escalier qui descend du cloître jusqu'à la petite place, un petit air californien !* Alina est repartie chez elle, heureuse de retrouver sa famille et ses amis après un an de séparation. *Aujourd'hui, je me sens plus indépendante et prête à tout et je conseille aux jeunes de voyager pour voir des cultures différentes.* Et de sa 4^e langue, le français, elle retient l'expression "hou la la !". Et oui, les voyages forment la jeunesse.

Ndlr : remerciement à Alja Cejvan pour l'aide à la traduction.



A savoir :

Dans l'attente de son inauguration officielle, l'Espace Jeunes, voisin de palier du Bureau Information Jeunesse, accueille déjà des jeunes de la Mission Locale de la Moyenne Garonne.

Contact

Espace Jeunes - BJ
Terrasse des Capucins - 47 200 Marmande
Tel : 05 53 93 46 49

Mode portrait

Quelques clichés présentés lors de l'exposition d'Alina. Elle a une préférence pour la photo en noir et blanc avec une approche artistique et humaine.

©Alina DMYTRUK



SANDRINE BOUFFAUT

TALENT AIGUILLES

Une personne pleine de ressources.

Cette artisanne a ouvert son atelier de couture, il y a une dizaine d'années, rue de la Libération, près de La Poste, en centre-ville. Sandrine Bouffaut n'est pas une femme de défis, de challenges, mais avec du caractère, peut-être dû à ses origines bretonnes. Elle a seulement pour envie et moteur, l'expérimentation, l'adaptation pour rebondir face aux situations. Adolescente, elle surprend ses parents en choisissant la filière de la cuisine/restauration et en y ajoutant l'œnologie. *Je travaillais en*

testé plein de choses, certaines ont marché d'autres non. Sandrine investit peu à peu pour acquérir un équipement performant et robuste, piqueuse, sur-jeteuse, brodeuse... Elle est aussi une entrepreneuse sociale et responsable, *pour mes fournisseurs, c'est le plus possible français ou proche européen, et je regarde l'ensemble de la chaîne de production.* Elle fait des partenariats locaux en fonction de ses besoins (pour



Lorsqu'on travaille et vit en centre-ville, c'est très important de s'investir.

gastronomie et cela permettait d'être open sur tous les postes aussi bien en cuisine qu'en salle, notamment dans mon dernier établissement d'Alain Ducasse sur les Champs Elysée. Elle met fin à cette activité *car je voulais voir grandir mes enfants, se remet à la couture, apprise auprès de sa grand-mère, et confectionne des pièces pour ses petites filles. Certaines plaisaient et on a commencé à me faire quelques commandes, j'étais encore en région parisienne.* Après un passage en terre basque, elle se retrouve à Marmande, une ville qu'elle ne connaît pas du tout et c'est par le biais de la scolarisation des enfants qu'elle noue contact avec la population. *Au démarrage, il a fallu se faire une clientèle, j'ai*

des vêtements de cérémonies type mariages...). Et pour son nouveau volet, celui de l'ameublement, *je prête ma vitrine le samedi matin à une tapissière et ensemble nous proposons nos services.*

Depuis l'an dernier et la crise sanitaire, cette adepte de l'agilité, a travaillé différemment, avec des commandes de fabrication pour des entreprises, *j'ai même été prise d'assaut.* Actuellement, elle développe son site internet avec un module inédit, à découvrir prochainement. Au fil du temps, elle s'est impliquée localement, *parce que lorsqu'on travaille et vit en centre-ville, c'est très important.*

Sandrine, une couturière et une créatrice pleine de talent.

LES DATES CLÉS

1980 NAISSANCE À SAINT-GERMAIN-EN-LAYE

1988 DIPLÔMÉE CUISINE RESTAURATION-ŒNOLOGIE

2007 RETOUR À LA COUTURE

2010 OUVERTURE DE SON ATELIER À MARMANDE

Anecdote

Sandrine Bouffaut a conçu l'habillage d'un dôme sphérique pour le film "La Nuée" de Just Philippot - Sélectionné à la Semaine de la Critique du Festival de Cannes 2020 - dont la sortie nationale n'a pu avoir lieu.

Rapid' Couture
Couture, retouche & broderie
40, rue de la Libération
Contact : 05 53 83 24 11
www.rapid-couture.com
Mardi au vendredi : 9h-12h/14h-18h
Samedi : 9h-12h