

MARMANDE www.mairie-marmande.fr *ma ville*



Rue Faye version 2020

LE POINT SUR : Rock School et Pôle Jeunes

SE METTRE AU DIAPASON



Succès public pour les animations de fin d'année.



SOMMAIRE

ÉDITO DU MAIRE

Bonne Année 2020 !

DU CÔTÉ DE L'ACTU

Vu, lu, entendu... ce qu'il en est

DU CÔTÉ DE L'AGGLO

Les échos de l'agglo

AGENDA

Nos dates, vos rendez-vous

ALBUM

Retour en images sur vos événements

EN BREF

Echos de la ville

PRATIQUE

Infos et contacts utiles

TRIBUNE DES ÉLUS

Expression des groupes politiques

À VOS CÔTÉS

La gare : un espace-lieu

PORTRAIT

René Ville : "L'esprit Rabelaisien"

P.03

P.14

P.15

P.16

P.18

P.20

P.21

P.22

P.23

P.24

LE POINT SUR

P.04

SE METTRE AU DIAPASON

La Rock School Marmande a ouvert ses portes et démarré les premiers cours. Un point sur cette rentrée musicale.

Le Pôle Jeunes va ouvrir ses portes prochainement. Un espace dédié à la jeunesse. Un point sur les structures partenaires.

DOSSIER

P.08

UNE RUE, DES HISTOIRES

SI FAYE M'ÉTAIT CONTÉ...

Comment la rue s'inscrit dans l'espace urbain et collectif ? La rénovation de la rue Léopold Faye en est un exemple et le fil rouge de ce dossier.



La "nouvelle" rue Léopold Faye

Journal édité par la mairie de Marmande.

N° 86 - Janvier 2020.

Dépôt légal à parution : Janvier 2020

Directeur de la publication : Daniel Benquet.

Maquette : Laurent Beausetie & Les Stratégies Primitives.

Conception et Rédaction : Thierry Briantais, Deolinda Pereira, Charlotte Petit et Océane Vassalerie.

Photos : Eva Martinez, Service Communication et Sud-Ouest.

Édité à 10 500 exemplaires. Impression : Imprimerie Graphic Presse.



BONNE ANNÉE 2020 !

Chères Marmandaises, chers Marmandais,

C'est une nouvelle année et une nouvelle décennie qui commencent.

Notre pays traverse une crise sociale qui a pris ses racines il y a plusieurs années. Notre démocratie a besoin plus que jamais de recréer de l'unité et de la solidarité. Nous devons faire face à des enjeux majeurs et nous adapter à l'urgence climatique dont on constate régulièrement les effets, jusque dans notre environnement immédiat.

La fin de l'année 2019 a été marquée par de fortes intempéries et par la crue de Garonne, l'une des plus importantes de notre histoire récente. Grâce aux services publics, que ce soient ceux de la commune, de l'Agglomération ou de l'Etat, nous avons pu surmonter cet épisode. Avec les forces de l'ordre, les sapeurs-pompiers, les bénévoles, l'activation du Plan Communal de Sauvegarde a permis d'être au plus près des besoins des habitants et des familles sinistrées.

Mais nous avons pu aussi en cette fin d'année partager des moments de joies, grâce aux festivités de Noël dont le succès n'est plus à démontrer. Notre cœur de ville a ainsi été au centre de la fête et notre service public toujours plus proche et performant. Cela se traduit désormais par une facture d'eau dont le montant sera quasiment divisé par deux.

Ce premier journal de l'année est aussi le dernier de cette mandature. Je voudrais profiter de cela pour vous remercier, administrés et habitants, pour votre confiance.

Je vous adresse mes meilleurs vœux pour 2020 : une bonne santé bien sûr, du travail, le bonheur et la réussite dans vos projets, à vous et vos proches mais surtout de la sérénité et de l'apaisement, en ayant une pensée pour celles et ceux qui sont dans la peine.

Daniel BENQUET
Maire de Marmande

Informations mairie

HORAIRES D'OUVERTURE

Du lundi au vendredi, de 8h30 à 12h30 et de 13h30 à 17h30.
Le mardi, horaires prolongés jusqu'à 18h30 pour l'État-Civil.
Accueil : 05 53 93 09 50

RENCONTRER VOS ÉLUS

Pour prendre rendez-vous avec le maire ou un élu, appelez le cabinet du maire au 05 53 93 47 20 ou mairie@mairie-marmande.fr

CONSEIL MUNICIPAL DE MARMANDE

Le conseil municipal se réunit une fois par mois, à l'Hôtel de Ville, place Clemenceau.

Les séances sont publiques et retransmises sur le site de la ville www.mairie-marmande.fr

Mémo Marmande

Services en ligne :

www.mairie-marmande.fr

Accueil mairie : 05 53 93 09 50

Web : www.mairie-marmande.fr

Email : mairie@mairie-marmande.fr

Facebook : facebook.com/villedemarmande

Twitter : [@ComMarmande](https://twitter.com/ComMarmande)

Instagram : [@mairiedemarmande](https://instagram.com/mairiedemarmande)

ÊTRE AU DIAPASON !

PORTES OUVERTES, ET À OUVRIR ...

Aujourd'hui, la mise en œuvre des politiques publiques suppose d'améliorer les services rendus en les concevant avec les usagers afin qu'ils soient mieux adaptés à l'utilisateur. La Rock School Marmande et le Pôle Jeunes ouvrent dans cet esprit.

Il y a ceux qui ont fait leur rentrée en septembre avec leur cartable et leurs stylos. Et il y a ceux qui ont fait leur rentrée en novembre avec pour tout bagage, leur envie de faire de la musique. Les portes de la Rock School Marmande se sont ouvertes et les premiers adeptes se donnent déjà rendez-vous sur le site de CESAme.

C'est la satisfaction du côté de la Rock School Marmande. Les premiers cours ont démarré le 6 janvier, dans l'enthousiasme général d'une rentrée pas comme les autres. L'ouverture avait eu lieu quelques semaines auparavant, le 8 novembre 2019.

En peu de temps, les demandes de pré-inscriptions ont afflué, pour atteindre à ce jour 75 inscrits, un bon signe. En décembre, des évaluations ont permis de constituer des groupes homogènes, d'âge et de niveau.

Les cours se font avec 3 voire 4 élèves maximum encadrés par quatre professeurs recrutés par l'école pour assurer les ateliers de batterie, guitare, basse, chant, clavier...

La Rock School Marmande est un lieu d'apprentissage avec un accès direct à l'instrument, ouvert à tous dès 6 ans, qui permet d'aborder tous



La Rock School, c'est :

Sabrina PETITJEAN, chargée de développement de projet

Romain CARRIÉ, régisseur des studios

Et les professeurs :

Eric DUONG, guitare/clavier/basse

David ARBOIN : guitare

Quentin PAVIS : batterie

Mélodie CAMBOU ; chant

Le plus jeune élève a 6 ans et le plus âgé 64 ans.

Mercredi 14 mars de 10h à 13h et de 14h à 17h

Journée d'initiation gratuite à la MAO

(découverte des techniques de création musicales numériques)

Inscription obligatoire :

sabrina@rockschool-marmande.com



Le studio d'enregistrement est à la disposition des musiciens.



Il est indéniable que l'on répond
à une attente.

les styles et à chacun de jouer selon son goût. L'esprit Rock School, c'est apprendre la musique de façon simple et pragmatique. C'est aussi proposer dans un même lieu, une offre de services avec la mise à disposition de trois studios de répétition et d'un studio d'enregistrement. Et cela fonctionne ! Actuellement, trois groupes viennent répéter régulièrement et d'autres de temps en temps, des jeunes musiciens du secteur venant profiter de cette structure de proximité. *"On remplit un créneau, il est indéniable que l'on répond à une attente"* reconnaît l'équipe de la Rock School.

Comme un chaînon manquant dans notre ville musicale qui permet aux musiciens de tout faire, de l'apprentissage d'un instrument à l'enregistrement d'une maquette et voire à terme passer sur la scène de la salle du Petit Théâtre tout proche. Il faut dire que tout a été fait pour que les jeunes amateurs ou professionnels des

musiques actuelles puissent s'y exprimer. Cet équipement dispose de matériel musical, d'une acoustique irréprochable et d'un accueil convivial. Gestionnaire du lieu, l'association Parallèles Attitudes Diffusion est aussi partie prenante dans la médiation culturelle locale. La Rock School Marmande a travaillé avec la Mission Locale pour proposer durant ce semestre une initiation musicale et instrumentale à des jeunes bénéficiaires du dispositif "Garantie Jeunes". D'autres partenariats se formalisent avec des structures locales.

ROCK AND ROLL ATTITUDE

Inscrite dans la genèse du projet Terrador Jeunesse, la Rock School Marmande est désormais ouverte avec pour devise : *"ce que vous aimez écouter, vous pouvez le jouer, ce que vous imaginez, vous pouvez le créer"*. Tout est dit.

Pour infos

Tarifs :

Ecole de musique : 12€ de l'heure (cours sur une année scolaire)

Répétitions : 8€/heure – carte 10h : 70€
carte 20h : 120€

www.rockschool-marmande.com

sabrina@rockschool-marmande.com

Adresse :

11 rue Auguste Renoir
47 200 Marmande

Bus Evalys : ligne A, arrêt Derême ou
CFP – ligne B, arrêt J. Moulin

LE POINT SUR...

Le Pôle Jeunes regroupe différentes structures permettant de trouver dans un même endroit les réponses adaptées aux diverses demandes et démarches des jeunes de la ville et du territoire. Ouverture prévue en mai prochain. Un point sur les structures présentes.

La Mission Locale de la Moyenne Garonne :

Elle intervient dans l'insertion sociale et professionnelle des jeunes dans tous les domaines : orientation, formation, emploi, logement, santé, mobilité, citoyenneté, sports, loisirs, culture... un accompagnement pour aider les jeunes de 16 à 25 ans avec des réponses individualisées pour définir leur objectif professionnel et les étapes de sa réalisation



Espace Métiers Aquitaine :
C'est un lieu ouvert à tous pour découvrir les métiers et les secteurs d'activités, ceux qui recrutent, ceux qui vous intéressent... à travers des ateliers et un espace ressource. Il s'adresse aux personnes jeunes et adultes en recherche d'emploi, aux salariés en reconversion professionnelle.

Cap Emploi :

C'est un organisme de placement spécialisé au service des personnes handicapées et des employeurs. Il assure une mission de service public en complément de l'action de Pôle Emploi. Les services sont gratuits.

Le service Formation Région :
C'est un dispositif de soutien aux projets individuels de formation ne trouvant pas de réponse dans l'offre collective et un accompagnement dans le parcours professionnel.

Syllabe :

C'est une association qui permet de vérifier ou de valider ses compétences en français ou plus généralement en savoirs de bases afin de s'orienter plus facilement dans sa recherche d'emploi ou de formation. Elle reçoit toute personne de 16 à 30 ans.

Le service Cohésion Sociale de Val de Garonne Agglomération :
Il regroupe plusieurs services concernant : l'enfance, la petite enfance, la santé, la jeunesse, l'insertion, la Politique de la Ville.

Et le BII, Voir ci-contre



Les bureaux actuels du BIJ rue Faye.

ÇA BOUGE AU BIJ !

Le Bureau Information Jeunesse de Marmande plus communément appelé BIJ, va intégrer prochainement le Pôle Jeunes dans cet espace dédié principalement à la jeunesse.

C'est un équipement à valeur de symbole. Le Pôle Jeunes fait lui aussi partie des actions inscrites dans le cadre de Terrador Jeunesse. Après plusieurs mois de travaux, il ouvre en mai prochain avec en son sein de multiples structures œuvrant à l'insertion des jeunes mais aussi des adultes, afin de trouver sans avoir à se déplacer, les services répondant aux demandes ou interrogations. Là aussi, l'agencement est adapté pour plus de fonctionnalités pour les usagers et les personnels.

INFORMATIONS ET ACTIONS

Le BIJ, par essence, y a logiquement sa place. C'est une nouvelle opportunité pour l'équipe qui quitte le cœur du centre-ville. Ouvert à tous sans à priori, aux jeunes en priorité mais aussi aux adultes, parents, enseignants ou travailleurs sociaux, c'est un lieu gratuit, anonyme et sans rendez-vous. Sa mission principale est d'accueillir, d'informer, d'orienter les personnes dans les domaines de la vie quotidienne. Etant adhérent au réseau national et régional, il propose une documentation actualisée dans plusieurs thématiques allant des études à la mobilité. Il intervient dans les projets Erasmus.

Le BIJ, est aussi un opérateur d'actions ; les Chantiers Jeunes Citoyens, permettant d'avoir une activité durant une semaine contre une bourse, l'opération "Booste ton été" mettant en relation directe jeunes en recherche d'emploi et employeurs... Urbance, festival de cultures urbaines, est une des actions phare du service.

MISSION D'INTÉRÊT PUBLIC

Développer et promouvoir l'information Jeunesse en tant que mission d'intérêt public, tel est la démarche du BIJ.

Prochains rendez-vous du BIJ :

Forum "Booste ton été" le samedi 28 mars

Journée "Bouge ton Europe" le mercredi 13 mai

Contact :

Bureau Information Jeunesse : 05 53 93 46 49

Pôle Jeunesse - Terrasse des Capucins - Marmande

Mail : bij@mairie-marmande.fr

UNE RUE, DES HISTOIRES

SI FAYE M'ÉTAIT CONTÉ...

La rue est depuis l'origine de la ville un élément constituant fondamental. Les rues font l'objet de travaux d'urbanisme parfois importants qui modifient à la fois la configuration et la perspective de ces espaces publics. Il en est ainsi de la rue Nationale, dénommée en 1901, Léopold Faye. Un regard sur la transformation de cette artère, un focus sur le personnage... et la parole de quelques acteurs.

Si revient aux urbanistes de concevoir et dessiner la ville, s'il revient aux élus de le décider, il revient aux habitants, aux citoyens de la faire vivre au quotidien. L'aménagement urbain englobe une grande partie de ce qui touche à la ville, c'est une volonté de transformation de l'espace urbain.

L'urbanisme a d'abord été perçu sous l'angle réglementaire, énonçant les règles liées à l'usage des sols, à la construction et aux droits relatifs. La notion s'est ensuite étendue pour couvrir un champ d'actions pluridisciplinaires. À commencer par savoir ce qu'est une ville ?

C'est un espace agglomérant des hommes, des activités, des équipements... ; un espace économique, lieu de production de biens marchands, de prestation de services, d'échanges financiers... ; un espace social lieu d'interactions entre groupes sociaux, de pratiques et de cultures, voire d'identité collective ; un espace politique et administratif, lieu de pouvoir(s), de décision, de régulation ; un espace construit et à construire, qui structure, transforme, développe la ville, organise la vie et les activités, répond aux besoins en logements, en transports, en travail, en culture, en loisirs, en éducation... C'est tout cela à la fois.



Mme Brune, hb.-pap, Marmande



Rue Léopold Faye
FIN DE CHANTIER
 Une rue toute neuve.

Il s'agit aujourd'hui d'être dans un modèle de coproduction de ville, de construire une action collective, d'entrer dans une logique de projet. L'urbanisme contemporain procède à la fabrication, à la gestion et à l'usage de la ville. C'est ainsi que la requalification des principales artères du centre-ville a été définie.

UN ESPACE PARTAGÉ

Après la rue de la République, la rue Léopold Faye a terminé sa transformation. Un travail en amont a permis, une organisation avec les entreprises intervenantes. Le chantier a concerné dans un premier temps, l'intégration des travaux de la fibre, puis la reprise complète du réseau de gaz avec les branchements, enfin, les travaux de voirie (chaussée, trottoirs, bordures et pavés). Concertation et information auprès

des commerçants, des riverains ont aussi été menées avant et pendant le chantier. Aujourd'hui, la rue Faye est un espace partagé pour les différents modes de déplacements, qu'ils soient piétons, cyclistes ou automobilistes.

NOUVELLE ATTRACTIVITÉ

Cette même rue a été retenue pour le dispositif des Boutiques Tremplin, une action incitative pour faciliter l'installation de nouvelles activités commerciales en contrepartie d'un loyer modéré. Tous les locaux sont aujourd'hui occupés, signe d'une nouvelle attractivité. Cette rue commerçante accueille aussi le haut lieu culturel de la ville, le théâtre Comoedia avec ses spectacles programmés tout au long de l'année. Aujourd'hui, il est possible de se garer sur le parking de la Filhole et de

"Cette rue commerçante accueille le lieu culturel de la ville, le Théâtre Comoedia."

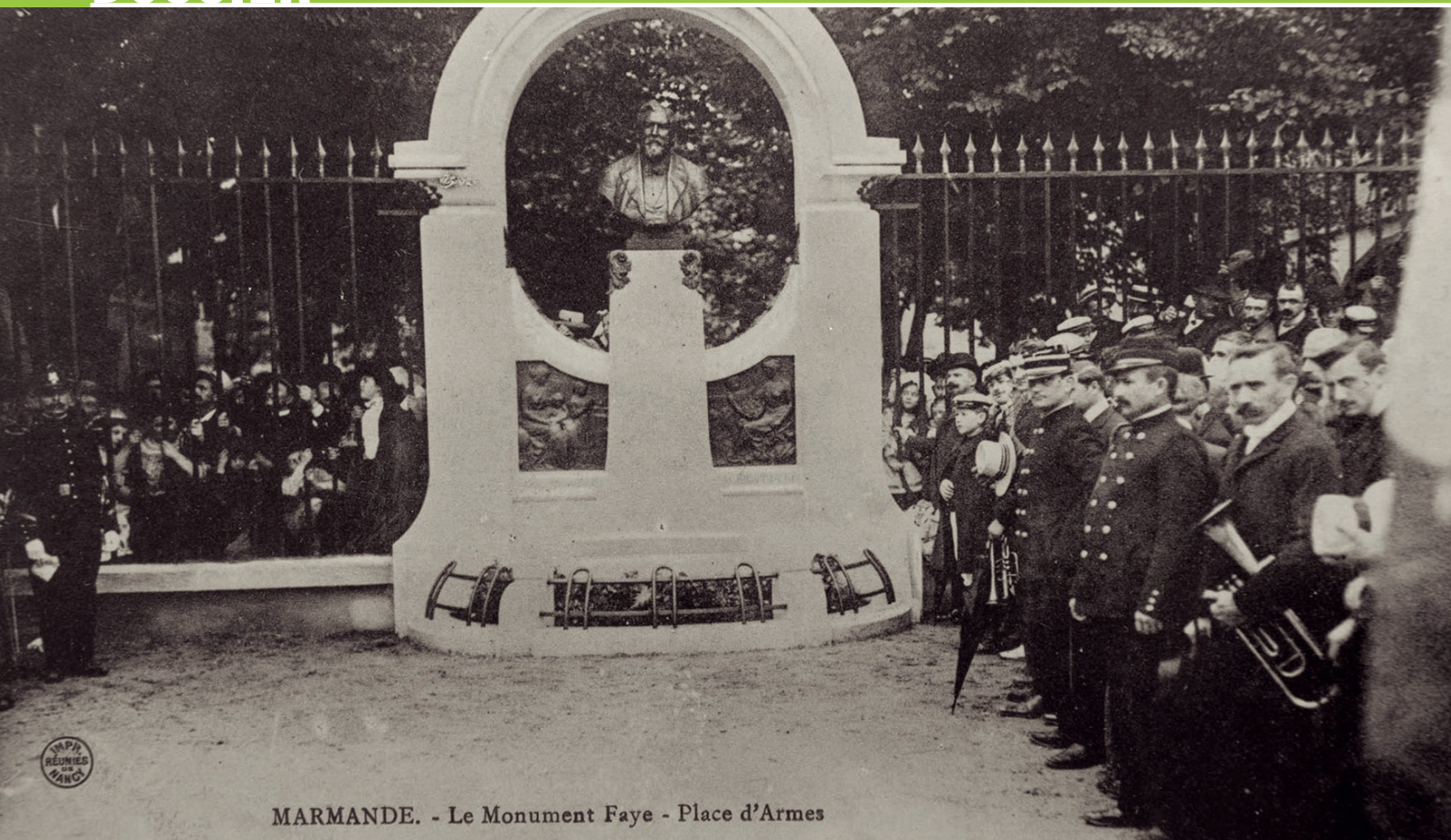
rejoindre le centre-ville en empruntant soit l'escalier, soit l'ascenseur.

EXPERTISE D'USAGE

L'habitant en tant que citoyen, de par son expertise d'usage, participe autant que l'urbaniste à la création de la ville.

Il est à même d'apporter dans la réalisation des aménagements urbains, une approche sensible et poétique.

Vous êtes porteur d'un projet d'installation ou un investisseur... Vous souhaitez organiser une manifestation, contactez le service Animations Commerce au 05 53 64 08 36 ou auprès du manager commerce et artisanat : (cjoya@mairie-marmande.fr).



MARMANDE. - Le Monument Faye - Place d'Armes

1901, LÉOPOLD FAYE A SA RUE

Pour dénommer les voies de communication, au Moyen-Âge les noms faisaient référence à des lieux (place de l'église) ou à des repères fonctionnels (rue des tanneurs). Ensuite, on a fait appel à des personnages historiques. Qui était Léopold Faye ?

Etienne Léopold Faye est né le 16 novembre 1828 à Marmande et décède le 5 septembre 1900 à Birac-sur-Trec.

Il suit en quelque sorte les traces de son père Jean Baptiste Faye, natif de Puymiclan, magistrat au tribunal de Marmande et maire de la ville en 1860. Léopold fait des études de droit, s'inscrit au barreau et exerce comme avocat de 1851 à 1879. Il épouse en 1860 Marie Bourdet, originaire du Mas d'Agenais dont le père, médecin, en a été maire à plusieurs reprises. L'engagement politique est une valeur pour le jeune Léopold. Il est élu député du Lot-et-Garonne le 2 juillet 1871, et siège à la gauche républicaine et prend une part active aux travaux législatifs. Il vote notamment pour les lois constitutionnelles qui instaurent définitivement la III^{ème} République.

DE HAUTES FONCTIONS

Aux élections de 1876, il est élu député de l'arrondissement Marmande face à M. Boisvert. Il est alors désigné comme Questeur de la Chambre, sous-secrétaire d'Etat au ministère de l'Intérieur et fait partie des 363 députés exprimant leur opposition à la politique du président Mac Mahon. À partir de 1871, il est Président du Conseil Général du Lot et Garonne et

est réélu député en 1877. Devenu sénateur en 1879, il quitte le Palais Bourbon pour celui du Luxembourg où il est nommé conseiller maître à la cour des comptes. Léopold Faye entre dans le gouvernement Carnot comme ministre de l'Instruction Publique, des Cultes et des Beaux-Arts, ministre de l'Agriculture dans le second cabinet Tirard, jusqu'en 1890 puis se retire à Marmande.

UN ESPRIT AVISÉ

À son décès, en 1900, on peut lire "...vous aimiez retrouver en lui, même au milieu des discussions les plus graves, une certaine vivacité habituelle de langage qui tenait de son pays d'origine et qui prêtait à son esprit un charme particulier...".

Marmande lui doit la caserne Tempoure, l'ancienne manufacture des tabacs et la ligne ferroviaire Bergerac-Mont de Marsan.

Le buste de Léopold Faye fut commandé en 1909 par l'Etat et inauguré par le Président Fallières en présence du Général Brun le 2 octobre de la même année. Il est fondu en 1942 par les Allemands.

Il était situé dans les jardins de l'Hôtel de Ville.



LES MARMANDISES, TOUT UN CHOIX

Les Marmandises, constituent un espace d'échange et d'accueil pour les habitants et visiteurs. Il vous propose divers produits siglés du M du logo de la Ville de Marmande. Une action originale et inédite. Petit tour d'horizon.

Les Marmandises font partie du dispositif des Boutiques tremplin, installée en plein centre-ville, rue Léopold Faye. Afin de contribuer à la création de lien social, cet espace d'accueil et de renseignements est aussi voué à la promotion de la ville de Marmande. L'idée première est de proposer une variété de produits avec des phrases sur le ton humoristique à partir du fameux M stylisé sous forme de vague bleue que l'on retrouve dans le logo de la ville. D'autres produits sont proposés avec le sceau des consuls représentant les quatre portes primitives de la ville (porte de Guizières, porte du Troussepis, porte d'Escaffre et porte de Larget).

RÉSOLUMENT "DÉCALÉ"

Le concept est aussi d'être en lien avec l'actualité de la ville et les différents événements qui rythment l'année tels que Noël, la Saint-Valentin et les différentes saisons. Les premiers objets étaient composés de tee-shirts, de tabliers de cuisine, de mugs...

En évolution depuis son ouverture, il est possible aujourd'hui de trouver des nouveautés comme des tire-bouchons, des bouillottes, des bouteilles isothermes...

Les jeux de mots souvent décalés en font toute l'originalité. Des messages en forme de clin d'œil à offrir et à s'offrir.

À VOUS DE JOUER

Vous pouvez proposer vous aussi vos propres idées de phrases, de jeux de mots, et peut-être les voir inscrits sur un prochain produit. Et également indiquer vos produits préférés. Pour cela, allez directement à la boutique.

Depuis son ouverture, les Marmandises ont aujourd'hui une gamme d'objets très variée répondant aux envies de toute la famille. Ils sont disponibles à la vente avec des tarifs adaptés. Les Marmandises, un endroit incontournable pour des cadeaux, des souvenirs. N'hésitez pas à franchir la porte. C'est juste en haut de la rue Léopold Faye.

Contact :

Les Marmandises
1, rue Léopold Faye – Marmande - Tél : 05 53 93 35 91
marmandises@mairie-marmande.fr

Ouverture du mardi au samedi de 10h à 19h

PAROLES AUX ...

ACTEURS DE LA RUE

L'une des particularités de cette rue est d'être quasiment composée de commerçants et de point de vente dit indépendants. L'autre est de proposer une réelle diversité d'activités et d'offres : agence de voyage, prêt-à-porter, restauration, lieux culturels, de loisirs, espaces associatifs... et bien d'autres encore. Leur point commun, une économie de proximité et de conseils.

MARMANDE *ma ville* a interrogé quelques acteurs de la rue. Nous les remercions.

Extrait des entretiens :

Ils ont également dit :

"Les gens des travaux ont été absolument charmants, prévenants, à nous informer les jours de travaux bruyants..."

"J'apportais des fois du café aux équipes d'ouvriers, des gars super, gentils et vaillants..."

"Les ouvriers nous aidaient à passer avec nos poussettes..."

"Je savais que ça allait être le bazar mais c'est un mal pour un bien."

"On attend la signalisation au sol pour le stationnement, les poubelles, des cendriers urbains..."

"On doit nous installer des fleurs, des bancs... et les finitions et les terrasses en bois."

Alexandra Bénétrix

BOUTIQUE L'ENTRECHAT

Je suis installée dans la rue depuis septembre 2019. Je suis infirmière dans l'âme et j'étais en poste à l'hôpital de Marmande. Je voulais arrêter de courir pour trouver ailleurs ce qu'il fallait pour mes deux filles pratiquant la danse. Je me suis dit, mon virage professionnel est là, dans la danse. Avec la disponibilité de ce local pour lequel j'ai eu un coup de cœur, je me suis dit : allez, je tente. J'apporte du conseil, j'ai des tarifs alignés sur ceux des sites en ligne et une gamme variée de produits faits en France. Les gens doivent revenir dans les commerces. Et maintenant, j'ai une belle rue, c'est formidable.



Florence Baris et Sylvia Soria

AGENCE DE VOYAGE TUI

Nous sommes installés dans la rue depuis plus de vingt ans. En rachetant, il y deux ans, nous sommes devenues autonomes avec cette nouvelle enseigne. Nous proposons évidemment du voyage classique, des croisières, des circuits, des parcs d'attractions... des voyages à la carte pour les personnes ayant un projet précis ou particulier. C'est très varié. Aujourd'hui, toutes les générations ont un projet voyages, à nous d'y répondre au mieux. Des gens viennent et reviennent et on les fait voyager plusieurs fois. Les outils numériques d'aujourd'hui, nous ont permis de continuer à travailler durant les travaux. C'est la première rénovation de la rue que nous connaissons et nous sommes ravies.

Alexia Geiss et Catherine Anquetil

USAGÈRES DE LA RUE

Nous nous connaissons par le biais de nos enfants, Zoé 5 ans et Enzo 6 ans. Ils sont scolarisés à l'école Faye dite du Centre. Nous les accompagnons tous les jours et empruntons l'entrée de la rue. Durant les travaux, le passage était compliqué, un peu galère même. Il y avait des camions, des trous... et les automobilistes ne faisaient pas attention aux passants. Maintenant, c'est beaucoup mieux, les trottoirs sont bas, c'est plus large aussi, ça facilite surtout lorsqu'on a une poussette. Cela donne un sentiment de sécurité supplémentaire. Et cela permet de voir la rue autrement, de découvrir ses commerces.



Rachel Fargue

CHOUX WASABI

Je suis installée dans la rue depuis le 25 octobre 2017. Graphiste de base, j'ai découvert une passion pour les sushis et la cuisine japonaise. Je me suis lancée dans un projet de restauration avec de l'emporté. Je voulais être en cœur de ville, il me fallait un lieu passant avec arrêt-minute, ce local était idéal. J'aime être créative dans mes compositions, j'essaie toujours d'innover, avec tous les mois une spécialité. J'ai deux employées pour m'aider aux préparations, toutes faites à la commande avec des produits frais. Les travaux, c'était long mais nécessaire. Nous avons plus de visibilité et c'est tant mieux.



Bernadette Serbat

GALERIE D'ART

Je suis installée ici depuis 37 ans. Après les Beaux-Arts, j'ai commencé comme publiciste au laboratoire UPSA, cela m'a permis de développer mon imaginaire. J'ai ensuite été enseignante, chose à laquelle je ne pensais pas, mais ce contact avec les jeunes m'a séduit. J'ai vraiment adoré l'enseignement, je voulais que mes élèves apprennent à créer, qu'ils inventent. En parallèle, j'ai toujours continué mes expositions en France et à l'étranger, une vie aussi très riche avec des rencontres exceptionnelles. Aujourd'hui, la rue est embellie et je souhaite que cela permette aux gens de (re)faire connaissance avec la rue.



Thierry Miotto

L'ART CRÉATIF

Je suis responsable depuis 18 ans de cette boutique qui est installée dans la rue depuis 40 ans. Je voulais faire de la cuisine ou de la couture et c'est cette dernière qui a gagné. Après mon diplôme de couture, j'ai connu tous les secteurs du métier, du stylisme, aux ateliers... J'ai franchi le cap de devenir propriétaire de ce magasin de mercerie. Pour en pérenniser l'activité et parce que j'aime la transmission, j'ai ouvert des ateliers de cours de couture. Je suis également le relais Singer pour Marmande. Les travaux de rénovation de la rue sont à la hauteur des attentes.

Marmande ma ville revient dans chaque numéro sur des informations sous forme de clin d'œil ou d'éclairage plus précis.



LA GESTION DE CRISE

Face à des situations imprévues ou inopinées, la puissance publique doit être en mesure d'apporter en urgence des réponses. Face à la montée des eaux, la Préfecture enclenche les niveaux de vigilance puis les maires, eux, activent leur Plan Communal de Sauvegarde. Le 14 décembre dès 6h du matin, Marmande a mis en place une cellule de crise. Avec tous les acteurs concernés, un état des lieux a été établi ainsi que les moyens à engager. Face à la crue, l'anticipation a été primordiale en terme de circulation au niveau des routes ouvertes et fermées. Tout comme l'information auprès des riverains impactés a permis d'éviter les demandes en urgence. Durant 48h, cette efficacité opérationnelle a permis de surmonter cette catastrophe naturelle.



POUR ÊTRE INFORMÉ

Lors de la gestion d'un risque majeur, la ville utilise plusieurs moyens de communication. Informations sur les réseaux sociaux (site internet, Facebook...), panneaux d'informations (porte mairie, police municipale...), médias locaux (TV, radios...) et aussi le Fil Citoyen. Ce dispositif permet de diffuser un message par téléphone, SMS ou courriel aux personnes inscrites. Aller à la page d'accueil du site de la ville, puis bas de page à : alerte SMS.

LE CAPRICE DE GARONNE

On la dit sauvage et capricieuse parce qu'il arrive à Garonne de sortir de son lit et d'engloutir sous ses eaux une grande superficie du territoire. Marmande a connu fin 2019, une des plus importantes crues de son histoire récente. Il a suffi de deux journées de fortes intempéries pour que le niveau d'eau du fleuve monte avec une rapidité surprenant plus d'un observateur. Une crue atypique qui atteint, le 16 décembre, un pic de 9,19 mètres dépassant celle de 2013 (7,75 m) et celle de 2009 (8,72 m) mais moindre que celle de 1981 (10,56 m). Une décrue lente, retardée par une nouvelle période de pluie, s'est ensuite amorcée. Cet épisode marquera l'histoire de notre vie avec notre fleuve... et notre humilité face à la nature.



L'INFORMATION À LA POPULATION

Lors d'un risque d'inondation, la ville utilise la sirène municipale pour informer la population. Rappel de son fonctionnement :

- Crue de 6 à 7 mètres : 1 appel d'1 minute
- Crue de 7 à 8 mètres : 2 appels d'1mn avec intervalle de 30s
- Crue de 8 à 9 mètres : 3 appels d'1mn avec intervalle de 30s
- Crue de 9 à 10 mètres : 4 appels d'1mn avec intervalle de 30s
- Crue de 10 mètres et plus : 5 appels d'1mn avec intervalle de 30s
- Décrue : 1 appel de 2 minutes

A noter : la sirène est testée régulièrement le 1^{er} mercredi du mois, tout signal en dehors de ce créneau est une alerte réelle.



Du côté de Val de Garonne, une page consacrée à l'évènement de cette fin d'année 2019, la crue de Garonne.



GEMAPI EN ACTION

La Gestion des Milieux Aquatiques et Prévention des Inondations (GEMAPI) est une compétence juridique obligatoire depuis 2018 pour les intercommunalités. L'Agglomération, par anticipation, l'a prise fin 2015. Elle comporte deux missions principales :

La GEMA correspond à la gestion des rivières, de leurs berges et des zones humides.

La PI correspond à la prévention des inondations (gestion des

digues de protection contre les crues et des zones inondables).

L'année 2018 après des épisodes orageux fin mai avait marqué certaines communes. Et la grande crue de décembre 2019 est encore dans les esprits. La GEMAPI permet de mettre en place les conditions de sécurité pour protéger les personnes et les biens sur l'ensemble du territoire. 19 communes sont susceptibles d'être inondées dont 6 sont à 100% inondables.

PAPI D'INTENTION

L'Agglomération est gestionnaire des digues qui sont classées par les services de l'Etat et historiquement gérées par des syndicats intercommunaux ou des communes, soit 90 kms sur 160 kms. Afin de conserver les liens locaux, la mission GEMAPI s'est adjoint des collaborateurs de digues (ancien membre de syndicat) qui apportent leur connaissance de terrain et une présence proche des populations. Ils participent aussi aux gestions de crise.

Le réseau de digues permet une protection mais elles restent fragiles lors de fortes crues ou de surverse. Il y a eu trois ruptures de digues en décembre 2019.

Après des réparations d'urgence, et après la décrue complète, des travaux ont été effectués à la mi-janvier. Depuis plusieurs mois, un diagnostic approfondi du territoire est en élaboration pour préciser l'état des digues, l'aménagement éventuel de travaux à réaliser, d'adapter les activités au risque inondation... C'est le Programme d'Action et de Prévention des Inondation d'intention, le PAPI.



RDV D'INFORMATION

Le PAPI est dit d'intention car il est dans sa phase préparatoire. L'importance de ce projet nécessite une participation du plus grand nombre d'acteurs, des habitants de la plaine de la Garonne, des populations, des représentants économiques et agricoles... Mieux se préparer aux risques, renforcer le devenir des systèmes de protection contre les crues...

Réunion publique : mardi 4 février à 18h30 à la Cité de la Formation à Marmande.

Contact : gemapi@vg-agglo.com



Garonn'
Emplois

GARONN'EMPLOIS DU 13 AU 15 FÉVRIER

Un salon de l'emploi, pour retrouver en un seul lieu plus de 500 offres d'emploi, plus de 50 entreprises et aussi des infos sur les formations. Journée du 13 février, spéciale entreprise. Le 14, ouvert à tous de 10h à 19h. Le 15, ouvert à tous de 9h à 12h.

Espace-expo, entrée libre et gratuite, restauration sur place.

Tout le programme sur www.garonnemplois.fr

+ d'infos economie@vg-agglo.com 0800 47 00 47

AGENDA *Notre choix*

Du 6 au 10 Février

MONDOCLOWNS

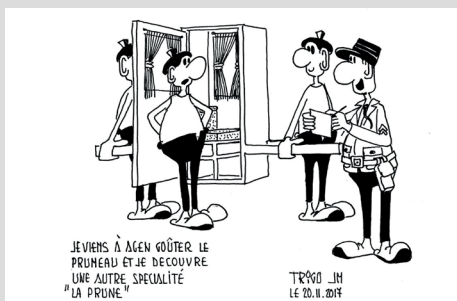


Le Festival Marmandais des Clowns et Excentriques souffle cette année ces cinq bougies. Pour fêter dignement cet anniversaire, l'association Mondo'Clowns vous convie à trois spectacles différents sur cinq jours. Comme les années précédentes, le "Grand Show" sera la tête de gondole de l'évènement avec des nouveautés mais aussi des artistes venus sur des éditions précédentes.

Plus d'infos OT : 05 53 64 44 44

Jusqu'au 29 Février

EXPOSITION DESSINS D'HUMOUR



L'Ostau Marmandès et l'association Arts et Traditions Populaires proposent l'exposition "Les chaises à porteurs" de Jean-Marc Roigt dans leurs locaux de la rue Labat. L'exposition est visible du mercredi au samedi de 14h à 18h Elle présente une série de dessins humoristiques à l'accent gascon. À ne pas rater !

Plus d'infos : 05 53 93 46 49

Samedi 15 Février

POMME

Du haut de ses 20 ans, la chanteuse explore l'univers musical folk tout en naviguant dans l'océan des états d'âmes humains avec sa voix cristalline et envoûtante.

Cette auteure-compositrice-interprète est un ovni dans la galaxie musicale française. C'est donc un concert intime tout en douceur et en mélodies pop qui attend les spectateurs du Théâtre Comœdia.

Après avoir connu les honneurs du Trianon à Paris en janvier 2019 devant une salle comble mais également comblée, Pomme vient se présenter au public marmandais et essaiera de le faire chavirer de plaisir avec poésie douceur et mélancolie. Théâtre Comœdia à 20h30



Judi 20 Février

CENT TITRES DE CES JOURS



La Compagnie Humaine, en résidence à Marmande, nous propose une mise en scène de témoignages d'hommes et de femmes venant d'horizons divers mais dont le point commun est d'être venus s'installer dans notre région...

Théâtre Comœdia à 20h30

Vendredi 27 Mars

L'ÂME DES POÈTES



L'Orchestre des Symphonistes d'Aquitaine offre à Anaïs Constans (1^{er} prix de la Mélodie Française dans le cadre du concours international de chant du Festival Lyrique en 2012) de belles retrouvailles avec le public marmandais autour des grands poètes français.

Théâtre Comœdia à 20h30

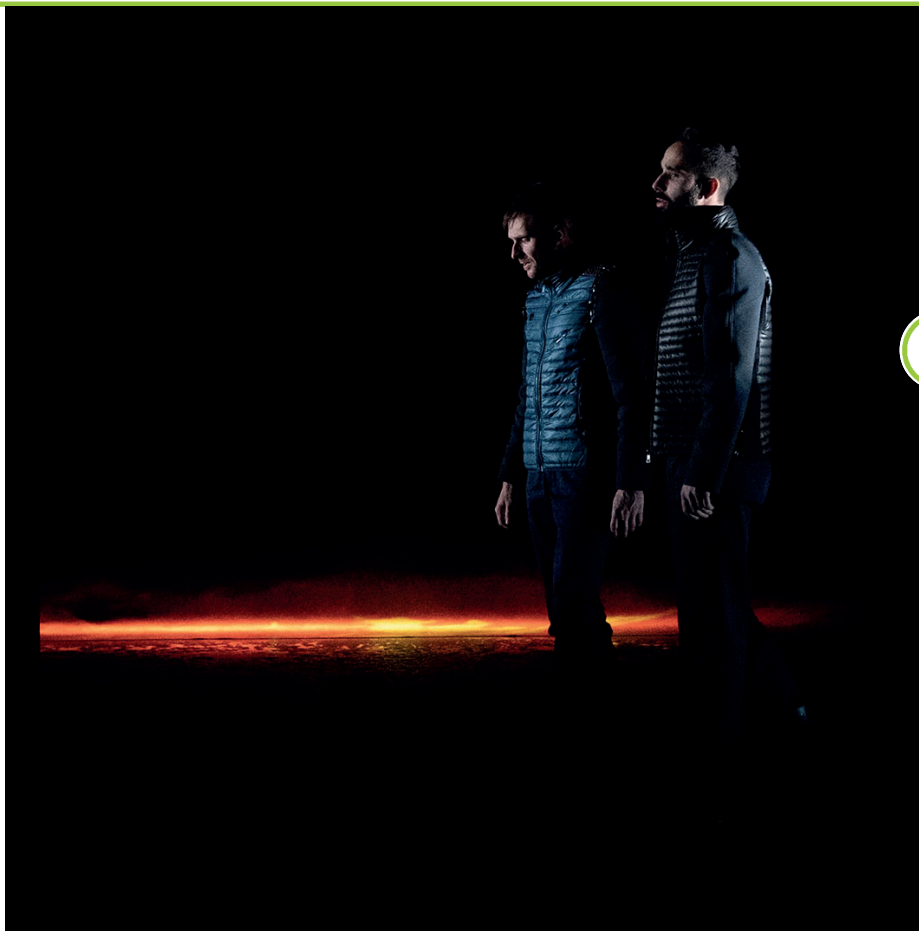
AUTRES RENDEZ-VOUS

» POUR PLUS D'INFOS...

Agenda culturel, dates et réservations sur www.mairie-marmande.fr
Tel : 05 53 93 47 35 et 05 53 64 44 44

» EXPOSITION ARCHIVES

Retrouvez l'exposition "Marmande à toute vapeur" du 7 octobre 2019 au 20 septembre 2020 aux Archives Municipales - Entrée libre



Vendredi 20 Mars

FAHRENHEIT 451

Dans le cadre de l'édition 2020 du festival Tek A(rt) Ticket, festival établissant des passerelles entre la création artistique et les nouvelles technologies, le Théâtre Comœdia vous convie à la représentation de théâtre sensitif "Fahrenheit 451" tiré de la célèbre œuvre d'anticipation de Ray Bradbury.

Vidéo, scénographie, graphisme, son et lumière, tous ces éléments s'associent pour révéler le côté absurde d'une société futuriste dans laquelle le livre est devenu l'ennemi public numéro 1.

Une création qui permettra au spectateur de mettre en relief l'évolution de notre société et la place de plus en plus importante des outils numériques dans notre quotidien.

Au détriment du livre....?

Théâtre Comœdia à 20h30

Festival Tek A(rt) Ticket du 19 au 22 Mars

Du 19 Mars au 7 Mai

EXPOSITION OLIVIER CROUZEL



Olivier Crouzel propose aux visiteurs du Musée Marzelles une exposition à la croisée des chemins entre installations, art contemporain, vidéos et photographies. Tout cela au service d'une exploration paysagère et sociétale de notre quotidien.

Plus d'infos musée : 05 53 64 42 04

Vendredi 10 Avril

DORSAF HAMDANI



Trois artistes, Dorsaf Hamdani (chant), Youssef Zayed (percussions) et Pierre Clavé (guitare), s'associent pour célébrer les musiques de la Méditerranée et du Moyen-Orient. Le son des instruments traditionnels se révèle une invitation au voyage.

Théâtre Comœdia à 20h30

Vendredi 29 Mai

FRAGMENTS



Ce spectacle, conçu par Yves Rousseau et mis en musique par le septet du même nom revisite les années 70, décennies marquées par l'apogée de groupes de rock mythiques. Ses créations s'inscrivent donc dans la lignée pop/rock de ces années-là.

Théâtre Comœdia à 20h30

» ÉLECTION MISS FERLINE

Venez assister à la soirée de gala autour de l'élection de Miss Ferline le samedi 29 Février prochain. Espace Expo à partir de 20h30 - Tarifs : 10€/25€

» CONCOURS PHOTO

L'Office du Sport Marmandais organise son concours de photos sportives du 15 janvier au 15 mai 2020. Concours gratuit.

ALBUM *On en redemande*

Du 19 au 27 Octobre 2019

FESTIVAL URBANCE



Vendredi 8 Novembre 2019

CONCERT EIFFEL

Samedi 11 Janvier 2020

CONCERT DU NOUVEL AN





Animations de Noël

FEU D'ARTIFICES

Cette année, pour les animations de Noël à Marmande, c'était "2 places, 2 ambiances". C'est donc dans cet esprit là que la place du Marché a été le théâtre d'un feu d'artifices très attendu par les Marmandais. La place s'est donc vue éclairée de mille feux et a réchauffé l'hiver l'espace de quelques minutes.



Animations de Noël

TEMPÊTE DE NEIGE

La place Clemenceau n'a pas été en reste puisqu'elle a servi de décor à la patinoire installée dans le cadre des animations de Noël marmandaises. Après quelques années d'absence, cette dernière a connu un franc succès auprès des jeunes et des moins jeunes. Elle a également été agrémentée de quelques tempêtes qui laisseront de beaux souvenirs aux plus petits.



Animations de Noël

SPECTACLES DE FEU

Après la neige, la glace et les feux d'artifices, il était également question de spectacles de feu itinérants pour réchauffer l'ambiance du centre-ville. Ils ont vu leur point d'orgue avec la performance de la Compagnie Shay. Les animations programmées ont donc soufflé le chaud et le froid sur le cœur de ville marmandais lors de ces fêtes de fin d'année.



Recensement

1+1+1...



Le recensement vous concerne. Cette année il se déroule du 16 janvier au 22 février 2020. Cette opération de l'INSEE permet de connaître la population des communes françaises. L'étude de la population aide à prendre des décisions adaptées aux différentes collectivités, et de définir le budget accordé par l'État, ainsi que le nombre de conseillers municipaux.

Pour cela, des agents recenseurs viendront directement chez vous et déposeront une notice avec vos identifiants afin que vous puissiez répondre au questionnaire sur Internet à l'adresse suivante : www.le-recensement-et-moi.fr. Si toutefois, certains sont dans l'impossibilité de répondre au questionnaire en ligne, ils auront à disposition le questionnaire papier. Les agents sont munis d'une carte officielle et sont tenus à la confidentialité.

Plus d'infos sur www.mairie-marmande.fr



Les pas de côté RÉSOLUTIONS 2020

Chaque nouvelle année est souvent l'occasion de prendre de bonnes résolutions. Et pourquoi ne pas adopter de bonnes résolutions pour notre environnement ! Chaque geste compte.

Plus généralement, c'est le mode de consommation qu'il faut changer. Pour des raisons budgétaires, les consommateurs choisissent souvent le moins cher. Les produits écoresponsables sont souvent de meilleure qualité et vous pourrez donc les garder plus longtemps. Pour réduire le plastique, commencez par vous munir de sacs en tissu et optez pour la vente en vrac. Préférez également le verre, pour les pots et les bouteilles, ou le carton pour les briques de lait par exemple. Pour les petits trajets, pensez marche, vélo ou covoiturage. Vous pouvez aussi opter pour la récup.

**Festival Récup'& Cie : 29 et 30 mai 2020
à l'Espace-expo à Marmande.**

Accueil clientèle SAUR

A LA SOURCE

La Saur, délégataire pour la distribution et la gestion de l'eau, a ouvert une agence d'accueil en centre-ville. Les usagers ont ainsi un interlocuteur pour toutes leurs demandes.

Adresse : 64, rue de la République (face à l'église)

Ouverture : lundi de 14h à 19h

Mardi, mercredi, jeudi et vendredi de 9h à 12h et de 13h30 à 17h

Samedi de 9h à 12h - Tél : 05 81 31 85 04

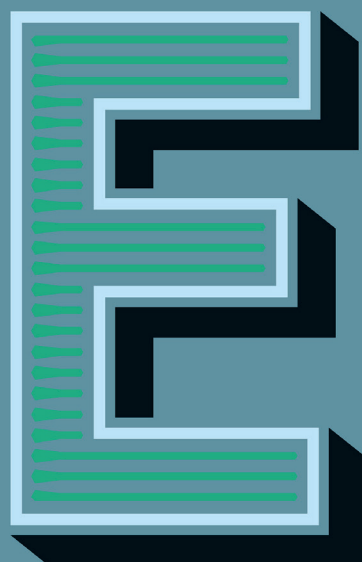
#EMERGENCE 2020

Le collectif Émergence propose aux jeunes de 15 à 35 ans de présenter leurs créations artistiques, spectacles (nouvelles technologies, créations personnelles). Pas de prix, juste une occasion d'avoir l'avis de professionnels, voire leur accompagnement..

Émergence, c'est les 5, 6 et 7 juin 2020 au théâtre Comoédia.

Inscriptions jusqu'au 15 mai 2020.

Pour plus d'infos : emergence-marmande.fr
com@mairie-marmande.fr - 05 53 93 47 28





ÉLECTIONS MUNICIPALES 2020

15 ET 22 MARS 2020

Élections Municipales 2020

MODE D'EMPLOI

Les élections municipales permettent d'élire les membres du conseil municipal qui élisent le maire qui préside le conseil municipal. Le mandat des élus est de six ans. Le mode de scrutin est un scrutin proportionnel de liste, à deux tours, avec une prime majoritaire. Depuis 2014, le bulletin de vote de chaque liste municipale comprend la liste des candidats au conseil communautaire qui doivent également être candidats au conseil municipal. Les deux listes sont élues en même temps. Pour Marmande, ce sont 33 conseillers municipaux et 21 conseillers communautaires. Vous avez encore le temps pour vous inscrire sur les listes électorales et pour pouvoir voter aux prochaines élections.

Dates clefs :

Vendredi 7 février 2020 : date limite de demandes d'inscription sur les listes électorales.

Dimanche 15 mars 2020 : 1^{er} tour des élections municipales.

Dimanche 22 mars 2020 : 2^{ème} tour des élections municipales.

Où voter ?

Marmande compte 18 bureaux de vote. Ils seront ouverts en continu de 8h à 18h.

Qui peut voter ?

Toute personne majeure de nationalité française et les résidents citoyens de l'Union Européenne dès lors qu'ils sont inscrits sur les listes électorales.

Comment voter ?

Se munir d'une pièce d'identité avec photo, c'est obligatoire. La carte électorale ne suffit pas pour voter, elle indique seulement votre bureau de vote.

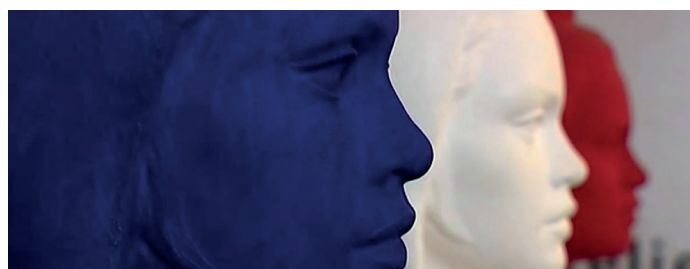
Procurations :

Vous êtes absent ou empêché, vous avez la possibilité de confier à un autre électeur d'accomplir l'opération de vote à votre place. Ce dernier doit être inscrit sur les listes électorales de la commune mais pas nécessairement dans le même bureau de vote.

Pour en savoir plus :

Contactez le service Elections au 05 53 93 47 13 ou www.mairie-marmande.fr (services en ligne)

Ou sur le site officiel de l'administration française www.service-public.fr



« En raison des règles de communication imposées par le code électoral à l'approche des élections, la majorité municipale ne souhaite pas publier de tribunes »

LA MAJORITÉ MUNICIPALE

2020 !

En ce début d'année, nous souhaitons adresser à chaque Marmandaise et chaque Marmandais nos sincères vœux de bonheur, de santé et de réussite. Nous avons une pensée particulière pour ceux qui sont dans la difficulté. Puisse 2020 leur apporter une vie meilleure. Dans un contexte de tension sociale et d'un pacte républicain fréquemment mis à mal, nous formons le vœu que 2020 soit une année de dialogue retrouvé, de débat républicain serein et apaisé et d'un vivre ensemble plus présent. Plus près de nous, les intempéries qui ont touché notre territoire ont mis en lumière l'efficacité de notre service public, si souvent décrié. Que ce soient les agents de la Ville, de l'Agglomération, du Département, ils ont su répondre présents pour venir en aide aux habitants, tout comme les forces de l'ordre et les Sapeurs-pompiers. Formons le vœu qu'en 2020 leur travail soit de nouveau apprécié à sa juste hauteur. Enfin, 2020 sera une année importante pour l'ensemble des communes de France. Si la loi nous interdit de nous exprimer sur les élections dans cet espace, nous formons le vœu que le débat démocratique puisse avoir lieu de façon républicaine. Ce n'est que par le débat et la confrontation d'idées que des solutions durables et bénéfiques pour nos territoires pourront demain émerger.

A chacun et chacune d'entre vous, nous souhaitons une bonne année 2020 !

Groupe "Demain Marmande" : J. HOCQUELET,
S. BORDERIE, C. CILLIÈRES et F. FIGUÈS
www.demainmarmande.fr

MEILLEURS VŒUX 2020

Je vous présente mes meilleurs vœux pour le mieux vivre et travailler ensemble.

Pour rappel, ces derniers mois, mon mandat d'élue je l'ai notamment mis au service des usagers et en soutien des urgences et de l'ensemble du personnel de l'hôpital afin de leur permettre d'être entendu du pouvoir actuel en créant un collectif d'usagers. Plus de 6000 signatures ont été recueillies ainsi qu'une trentaine de délibérations de conseils municipaux dont celui de Marmande.

En tant qu'élue, je regrette que le maire n'ait pas cru bon d'intégrer l'ensemble des revendications des personnels de l'hôpital de Marmande en se limitant seulement à l'agrandissement des locaux, certes indispensables, mais laissant de côté la question du nombre de personnels hospitaliers (il manque toujours à ce jour une cinquantaine de soignants toutes disciplines confondues !).

Mon mandat d'élue a également permis de piloter la remise en route de l'association d'insertion par l'activité économique Envi Plus dont le conventionnement avec l'Etat vient d'être renouvelé avec 35 salariés !

Enfin nous abordons les débats budgétaires et l'Etat dirigé par E. Macron / E. Philippe nous prive à nouveau de 1,3 millions d'euros de dotations pour notre ville. Je réitère de nouveau mon opposition à ce racket comme je le fais depuis plusieurs années.

Plus de représentant au Conseil Municipal

LA GARE UN ESPACE-LIEU

Le chemin de fer a opéré une véritable révolution, en permettant l'accès à un nouveau moyen de transports et un gain de temps. La nouveauté résidait surtout dans son intrusion en ville. La gare occupe alors une place centrale comme équipement urbain et espace public.

La gare ferroviaire de Marmande est mise en service le 4 décembre 1855 par la Compagnie des chemins de fer du Midi et du Canal Latéral à la Garonne. La ligne la plus importante était celle de Bordeaux-Sète Ville qui desservait ainsi plusieurs communes du département. En 1886, création de la ligne Bergerac-Marmande (fermée définitivement en 1953) et de la ligne Marmande-Mont de Marsan en 1891. Il en reste aujourd'hui une section qui pourrait être remise en service dans un cadre d'un projet touristique. À cette époque, les seuls moyens de déplacements étaient la marche et le cheval. Aussi tout le monde voulait sa ligne de chemin de fer. Léopold Faye, homme politique local a défendu l'implantation de ce nouvel outil de développement pour son territoire.

Très vite ces nouvelles voies de circulation attirent voyageurs, mar-

chandises et matériaux transportés. En 1908, la gare de Marmande vend 172 000 billets et gère 55 000 tonnes de fret. Le chemin de fer entraîne des mutations économiques et culturelles. La gare devient un espace public au centre de l'élaboration de l'urbanité contemporaine. Pour répondre à l'arrivée des voyageurs et des personnels, on construit des hôtels, restaurants... Pour entreposer au plus près les marchandises, on construit des

immables-entrepôts. Les boulevards de Marmande prennent naissance avec de multiples constructions comme en atteste les plans du cadastre. La vie économique se déplace au plus près du chemin de fer, générant un nouveau quartier d'activités et de vie.

Actuellement, le transport ferroviaire reste une alternative de déplacement.



A savoir :

Les gares sont une représentation architecturale de la révolution industrielle. La gare de voyageurs de Marmande date de la deuxième moitié du XIX^e siècle.

Contact

Gare de Marmande
Place du 11 Novembre
47 200 Marmande
Tel : 05 53 20 45 63
www.gares-sncf.com/fr/gare/frxmr/marmande

En savoir plus ...

L'exposition "Marmande à toute vapeur" aux Archives municipales retrace la modernisation de la ville, avec l'histoire des bateaux à vapeur sur le fleuve, puis l'arrivée du chemin de fer, et la vie du début du XX^e siècle. Jusqu'en novembre 2020. Tous les après-midi de 14h à 17h.



René Ville

L'ESPRIT RABELAISIEEN



René, un gascon en cuisine.

De ses origines gasconnes, il en a gardé une certaine verve. René Ville grandit dans la campagne gersoise où la vie était alors rude, ce n'était pas encore le temps du bonheur dans le pré.

Il est de cette génération appelée sur le front du conflit algérien. *Je suis parti le 1^{er} janvier 1960 et je suis rentré en mai 1962, précise-t-il. J'étais dans un régiment d'artillerie, mais on pourrait dire d'infanterie*

fallait produire en saucisses, pâtés, galantines et autres encore, pour les collectivités, l'hôpital, les cantines... Le commerce évolue dans les années 80 avec une partie traiteur, c'est aussi la période où René en devient le patron. L'affaire tourne bien d'autant plus qu'elle fournit des mariages, des banquets, des repas lors des grandes foires et autres festins. *Un temps qui ne reviendra plus, reconnaît René, le plus vieux commerçant de*



Que voulez-vous, j'aime mon métier et j'aime rendre service.

parce que de l'artillerie, on en avait pas du tout. Par la suite, René participe à l'essor de l'association locale d'anciens combattants, la FNACA, *elle a été longtemps la plus importante de la région,* ajoute-t-il. En 1963, il épouse Pierrette qui tiendra une épicerie à Beupuy puis à Marmande.

René est aussi de cette génération, celle qui effectue toute une carrière dans une seule entreprise. Après son apprentissage et son diplôme de charcutier, M. Schelcher l'embauche dans son magasin. René se souvient de ce grand patron et d'un monsieur droit et social, *c'était la bonne ambiance, on travaillait beaucoup, uniquement de la charcuterie.* Une époque où l'enseigne employait une quinzaine de personnes, il

la ville, à tout le moins de la rue Charles de Gaulle. *Aujourd'hui, la plupart des magasins de cette rue sont des franchises, les gens partent à l'extérieur,* dit-il avec une pointe de nostalgie. Son fils, Patrick, a repris les rênes de cette affaire familiale, et avec Blandine poursuivent la tradition du fait maison, des plats cuisinés sur place, différents d'un jour à l'autre.

S'il est de cette génération travailleuse dite silencieuse, il a toujours le mot qu'il faut pour les clients et clientes. Retraité depuis une vingtaine d'années, René continue de venir aider à la cuisine ou au comptoir, *que voulez-vous, j'aime mon métier et j'aime rendre service.* René, il est comme ça !

LES DATES CLÉS

1932 NAISSANCE À AUCH

1958 DÉBUT D'ACTIVITÉS

1986 PATRON DE L'ENSEIGNE

2000 LE TEMPS DE LA RETRAITE

La plus vieille enseigne de Marmande

C'est la plus vieille charcuterie de la ville.

Elle existe depuis 1867.

L'enseigne a pris le nom de ses patrons respectifs. D'abord Millet, puis Schelcher et aujourd'hui Ville-fils.

Activités actuelles :

charcuterie - boucherie - traiteur
Et un espace, épicerie de proximité

58, rue Charles de Gaulle
Contact : 05 53 64 05 20