

# MARMANDE [www.mairie-marmande.fr](http://www.mairie-marmande.fr) *ma ville*

Photo "Filhole en Fête" le 10 septembre.



## SOLIDARITÉS LOCALES

**LE POINT SUR...** La rentrée scolaire à Marmande

# VIVE LA RENTRÉE !





Affluence des grands jours pour célébrer la "Filhole en Fête" le 10 septembre.



## SOMMAIRE

### ÉDITO DU MAIRE

Équilibre et justice : une exigence de fond.

P.03

### DU CÔTÉ DE L'ACTU

Vu, lu, entendu... ce qu'il en est

P.14

### DU CÔTÉ DE L'AGGLO

Les échos de l'agglo

P.15

### AGENDA

Nos dates, vos rendez-vous

P.16

### ALBUM

Retour en images sur vos événements

P.18

### EN BREF

Echos de la ville

P.20

### PRATIQUE

Infos et contacts utiles

P.21

### TRIBUNE DES ÉLUS

Expression des groupes politiques

P.22

### À VOS CÔTÉS

Habitatys - Agence Marmande

P.23

### PORTRAIT

Chiara MANCINI : "Destinée libre"

P.24

Journal édité par la mairie de Marmande.

N° 73 - Octobre 2016.

Dépôt légal à parution : Octobre 2016.

Directeur de la publication : Daniel Benquet.

Maquette : Laurent Beausetie & Les Stratégies Primitives.

Conception et Rédaction : Thierry Briantais et Deolinda Pereira.

Photos : Service Communication, Didier Fioramonti, Pierre Lavergne, Le Républicain et Photo Jenny.

Édité à 10 500 exemplaires. Impression : Imprimerie Graphic Presse.

## LE POINT SUR

P.02

### RENTÉE SCOLAIRE : 1<sup>ER</sup> EXPOSÉ

Une rentrée satisfaisante aux yeux de tous les acteurs (restauration et accessibilité révisées).

### PACTE CITOYEN : 1 INFO / 1 QUARTIER

Les lieux d'installation des panneaux d'information. Focus sur le quartier de Coussan.

## DOSSIER

P.08

### DES ACTEURS INDISPENSABLES SOLIDARITÉS LOCALES

L'année 2017 est annoncée comme une année sociale. L'ouverture d'un centre social n'est qu'une partie de l'action menée à Marmande. Quelques éclairages et paroles d'acteurs locaux.



Dons alimentaires stockés dans l'entrepôt des Restos.



## EQUILIBRE ET JUSTICE : UNE EXIGENCE DE FOND

Chères Marmandaises, chers Marmandais,

L'équilibre de notre ville doit être protégé dans tous les domaines. Pour cela, nous devons veiller à la juste répartition des charges et des contraintes, en dehors de toute considération partisane ou catégorielle. C'est à cette seule condition que notre tissu social municipal évoluera pour nourrir son développement. Pourtant, de nombreuses décisions héritées du passé ont affecté cet équilibre et nécessitent des corrections qui portent en chacune d'elle l'inévitable sentiment d'injustice.

Il en est ainsi de la gestion des déchets, qui était depuis l'origine financée quasi-exclusivement par les familles, ce qui explique le taux élevé de Taxe sur les Ordures Ménagères que nous subissons. Les administrations de notre territoire ne contribuaient pas à proportion de leur utilisation de ce service, qui reposait entièrement sur les particuliers. La redevance spéciale votée en 2016 par l'Agglomération, va désormais corriger cette anomalie.

Le problème est identique pour la fiscalité de VGA, pour laquelle chaque habitant participe au travers d'une partie de la Taxe d'Habitation : une évolution qui suit le rythme de l'inflation. Or, la transformation de la Taxe Professionnelle en Cotisation Foncière des Entreprises a bénéficié favorablement à certaines entreprises. Toutes les Agglomérations d'Aquitaine ont délibéré pour augmenter la base fiscale de ces entreprises afin de maintenir une équité fiscale de l'ensemble des contribuables. Toutes, sauf VGA, laissant aux seules familles et à la majorité des autres acteurs économiques le soin de financer l'agglomération. Je ne vois pas de justice ni d'équité dans cette situation. Ces deux sujets illustrent parfaitement le souci d'équilibre que nous faisons prévaloir dans nos décisions (acquises à de très larges majorités).

Rechercher l'équilibre et la justice, mais pour quelle finalité ? Pour une action sociale ambitieuse et cohérente. Après une période de vingt années destructrice d'emploi et de cohésion, nous devons déployer une politique sociale ambitieuse, respectueuse de ceux qui la financent, basée sur la réciprocité, et qui n'ignore personne. Grâce au diagnostic social de notre ville et à la reconstruction de notre budget municipal, « Faire du social » c'est bien, encore faut-il pouvoir le financer. Aujourd'hui, nous savons que "2017 année sociale" sera une réalité à Marmande.

Chers administrés, gouverner c'est aussi corriger les injustices et sanctuariser les équilibres qui fondent notre collectivité. Et pour maintenir ce cap, vous pouvez compter sur moi.

Daniel BENQUET  
Maire de Marmande

[www.mairie-marmande.fr](http://www.mairie-marmande.fr)

Informations mairie

### HORAIRES D'OUVERTURE

Du lundi au vendredi, de 8h15 à 12h et de 13h30 à 17h30.  
Le samedi de 9h à 12h, la permanence de l'Etat-Civil uniquement.  
Accueil : 05 53 93 09 50

### RENCONTRER VOS ÉLUS

Pour prendre rendez-vous avec le maire ou un élu, appelez le cabinet du maire au 05 53 93 47 20 ou [mairie@mairie-marmande.fr](mailto:mairie@mairie-marmande.fr)

### CONSEIL MUNICIPAL DE MARMANDE

Le conseil municipal se réunit une fois par mois, à l'Hôtel de Ville, place Clemenceau.

Les séances sont publiques et retransmises sur le site de la ville [www.mairie-marmande.fr](http://www.mairie-marmande.fr)

### Mémo Marmande

Services en ligne :

[www.mairie-marmande.fr](http://www.mairie-marmande.fr)

Accueil mairie : 05 53 93 09 50

Web : [www.mairie-marmande.fr](http://www.mairie-marmande.fr)

Email : [mairie@mairie-marmande.fr](mailto:mairie@mairie-marmande.fr)

Facebook : [facebook.com/villedemarmande](https://facebook.com/villedemarmande)

[@ComMarmande](https://twitter.com/ComMarmande)

Twitter : @ComMarmande



## RENTÉE SCOLAIRE 2016/17

# VIVE L'ÉCOLE ! UN ESPACE DE VIE

Délicate période que la rentrée scolaire pour les enfants, certains impatient, d'autres dubitatifs, les parents qui doivent (re)mettre en place les bonnes habitudes, les enseignants nouveaux ou aguerris, et pour la collectivité et ses services qui ont travaillé pour ce jour].  
Les points de cette rentrée.

La rentrée scolaire, c'est un moment commun. Chacun de nous a ses souvenirs. Et l'école, c'est tout un univers. Cette année, 517 enfants sont accueillis en maternelle, 906 en primaire dont 8 inscrits en classe occitan à l'élémentaire de Jean Jaurès. L'attention a été portée à une amélioration fonctionnelle des locaux avec la prise en compte des normes handicap, de la sécurisation des entrées et sorties, et toujours l'enfant au cœur de la politique éducative.

Comme le dit la chanson, "je préfère manger à la cantine avec les copains et les copines.."

Le repas est un moment attendu et aussi de partage dans la journée. La restauration scolaire est un service non obligatoire mis en place et géré par la municipalité

Afin de proposer un accès au plus grand nombre de familles et garantir un repas équilibré, la volonté municipale est de ne pas facturer le prix du repas aux familles tel qu'il en coûte en réalité à la ville. Les menus sont élaborés avec la diététicienne du prestataire, Elios, avec cinq composants dont un bio.

Le cahier des charges de la Ville demande au fournisseur de favoriser les circuits courts par le choix de la production locale ou de provenance proche.

### QUELQUES CHIFFRES

► Prix d'un repas facturé aux familles (variable selon le coefficient familial) : **1,09 €** minimum / **3,06 €** maximum / **3,93 €** adultes / **3,68 €** hors commune

► Prix d'un repas acheté auprès du prestataire : **3,47 €** maternelle / **3,64 €** élémentaire / **4,23 €** adultes  
**70%** des élèves fréquentent chaque jour la restauration scolaire

**Année 2015** : sur 140 jours d'école, **160 000 repas commandés** pour un budget annuel de **600 000 €**

**Service Education : 05 53 93 47 22**  
**www.mairie-marmande.fr**



*Pause déjeuner pour le maire D. Benquet à l'école Jean Jaurès.*



En attendant la classe...

## MINES DE RENTÉE

Jour J pour les 1423 élèves des écoles maternelles et primaires de Marmande.



Les écoles sont avant tout un espace de vie et le bien-être de l'enfant est au cœur du Projet Educatif de Territoire.

Aujourd'hui, l'enjeu est la lutte contre le gaspillage alimentaire (et financier) d'où le système de réservation (72h à l'avance) afin d'ajuster au mieux les commandes. Ainsi le différentiel de plus ou moins 100 repas jours n'a plus cours et cela a permis de responsabiliser les familles. On n'inscrit plus son enfant le matin pour le midi... Le menu de la semaine disponible sur les écoles et le site *mairie-marmande.fr* permet à beaucoup de parents de réserver en ligne (nouveau cette année : réservation possible du lundi au vendredi).

### UN BON POINT POUR LA RENTÉE

Une rentrée satisfaisante pour tous les acteurs, enfants, parents, enseignants et services municipaux. Ces derniers, pendant les vacances, sont intervenus dans les écoles pour effectuer divers travaux de remise en état des classes, de réseaux informatiques... Mais une attention parti-

culière a été portée sur l'accessibilité des locaux pour les personnes à mobilité réduite (PMR). L'école de Jean Jaurès est aujourd'hui un site pilote. La mise aux normes PMR est plus difficile pour les bâtiments à étage. Après l'installation d'un ascenseur l'an passé, se sont ajoutés des marquages au sol, toilettes handicapées mixtes... Les écoles de plein pied sont à ce jour, comme Beyssac, accessibles par fauteuil. Toutes les écoles devront être plus fonctionnelles dans l'avenir.

Les réflexions de la commission extra-municipale de l'éducation dont la première réunion a eu lieu le 26 septembre y contribueront. Cette instance consultative s'inscrit dans une gouvernance participative avec les acteurs sur les sujets liés à l'Education.

Des travaux de sécurisation ont débuté cet été (système d'ouverture à distance

pour les portails, fenêtres opacifiées, barrières anti-stationnement) en conformité avec les directives d'Etat relatives à la sécurité des établissements.

### LE BIEN-ÊTRE DES ENFANTS

Les écoles sont avant tout un espace de vie, et le bien-être de l'enfant est au cœur du PEDT (projet éducatif de territoire). Engagé par la réforme de 2013, le PEDT élaboré par la collectivité propose à chaque enfant un parcours éducatif cohérent organisant la complémentarité des temps éducatifs (avant, pendant et après l'école) et construit avec le réseau des partenaires.

Il est le fer de lance de la politique éducative recherchant l'égalité des chances, l'accès au plus grand nombre à la réussite scolaire, sociale et citoyenne.





Chacun des dix quartiers de Marmande bénéficiera désormais d'un panneau d'affichage.

## L'INFO EN UN SEUL REGARD

# DE NOUVEAUX PANNEAUX DANS LES QUARTIERS

Cet espace dédié à l'information des activités des conseils de quartier auprès des habitants est un nouvel outil. Liste des lieux et images du défilé de chars de "Marmande en Fête".

Les voilà, ces panneaux d'affichage demandés par les représentants de quartier. Les premiers ont été fixés en septembre et l'installation va se poursuivre au cours des semaines qui viennent. Les Infos Quartiers sont à consulter dans divers lieux du quartier dont voici la liste.

Au **Bédât**, à l'arrêt de bus face à l'hypermarché (et Lagassat\*) ; à **Baylac – La Gravette**, au centre social (espace jeux à l'Eaubonne\*) ; à **Beysac**, à proximité du gymnase (moulin St-Marc\*) ; à **Coussan**, à la station service (école et hameau\*) ; à **Garrigues**, sur la place (à Carpète au gymnase Cillières\*) ; à **Lolya-Chêne Vert**, au parking face au café-tabac ; à **Magdeleine-Bouilhats**, près de l'école (angle

route d'Escassefort\*) ; à **Trec**, près de l'école Herriot (entrée centre commercial\*) ; à **Thivras**, à l'entrée du club house de rugby (parking centre commercial ex-Lidl\*). Pour **Centre-Ville**, les emplacements seront définis selon les travaux de Centre-Ville Cœur de Vie.

Ces panneaux sont l'aboutissement d'une réflexion entre les représentants, les services municipaux et le concepteur et réalisateur La Forge du Cramat, entreprise marmandaise spécialisée dans les créations métalliques. Associer les synergies, est un principe du Pacte Citoyen. Pour connaître les réunions et activités de votre quartier, rendez-vous au panneau ; et, s'il devenait aussi lieu à palabres.

*\* panneaux déjà existants*



Char Bédât



Char Garrigues



Char Centre-Ville





Elisabeth Delpy, Marie-Christine Birac et Bernard Marinières



Comme un petit village... le quartier gascon de Marmande

## LE CONSEIL DE QUARTIER DE COUSSAN UN QUARTIER CHAMPÊTRE

De l'autre côté de Garonne et d'une superficie de 854 hectares, Coussan compte 179 électeurs inscrits soit environ 240 habitants (âge moyen de 42 ans). Un quartier constitué à la fois d'appartements et de maisons (32% des habitants sont propriétaires). Une activité agricole (maïs notamment) et la présence des entreprises Terres du Sud, Cellierier, carrosserie Labardin, la station service Ghilardi mais le quartier ne possède pas de commerce de proximité (l'épicerie portugaise est sur la commune de Fourques/Garonne). Il n'y a pas tout mais une sérénité conférée par le paysage. Coussan est rattachée à Marmande en 1804 par le premier sous-préfet Pierre Lamarque-Plaisance.

### CE QU'ILS EN DISENT ?

Les représentants remercient les conseillers actifs qui les épaulent grandement. Coussan pour Jean-Luc Dubourg c'est "comme un petit village attendant et en continuité de la Filhole, seule belle Garonne les sépare". Lydie Angély salue, elle, les soirées belote et pétanque. Jean-Christophe Dalla Santa le définit comme "le quartier gascon de Marmande".

Lydie Angély,  
Jean-Luc Dubourg  
et Jean-Christophe  
Dalla Santa,  
élus référents du quartier.



Entretien avec les représentants du conseil de quartier de Coussan

### "DES GENS... ET DES CHAMPS"

« Coussan, est-ce un quartier ou un village ? C'est une campagne, une nature et c'est très vaste, après le pont suspendu jusqu'au rond-point de Pont des Sables avec des bifurques par ci par là. Que voulez-vous qu'on fasse ? On ne peut pas faire comme nos homologues qui ont des quartiers moins excentrés.

Nous avons organisé trois réunions publiques à la maison de quartier où les différentes problématiques ont été évoquées. Nous regrettons le peu de participation des habitants et notre objectif est d'améliorer la communication avec eux. Un panneau d'information existe déjà au niveau de l'école/église, un autre au bourg et très bientôt un panneau va être installé à la station service. Car notre particularité est que Coussan est très dispersé et sans centralité. L'école (regroupée avec Thivras) est encore un ancrage, là où se met en place le relationnel. Et c'est cela que l'on veut. Avant, c'était des vieilles familles, on se connaissait tous, moi (ndlr : Bernard) j'ai été baptisé là, je suis allé à l'école là et je pense que serai enterré là.

On a une population vieillissante et, à la fois de nouvelles familles, des jeunes en première accession à la location ou à la propriété. Et nous aimerions qu'ils se sentent plus coussanais-es, en venant aux réunions par exemple. Cela nous permettra de connaître les attentes et les besoins. En tant que représentant, on a permis la réalisation d'un boulodrome, la réfection du local réservé à la sécurité civile... Si Garonne n'a plus fait de gros caprices, c'est la Baradasse qui parfois déborde. On a demandé son déclassement pour pouvoir l'entretenir. Le dernier projet à venir est le tourne à gauche. On a laissé tomber l'idée d'un octroi après le pont, on va juste mettre avant le canal un panneau "Pont des Sables, commune de Marmande", disent-elles en riant ».

[coussan@mairie-marmande.fr](mailto:coussan@mairie-marmande.fr)  
Quartier de Coussan Lieu dit L'Espitalot  
47200 Marmande.

## SOLIDARITÉS LOCALES

# DES ACTEURS LOCAUX INDISPENSABLES

Announced comme année sociale, 2017 verra la création d'un centre social pour répondre à la question sociale telle qu'elle se pose sur la commune. Cette politique, au travers d'actions volontaristes, se construit au plus près des habitants et avec les acteurs de terrain, les mieux à même d'innover dans la prévention.

Les solidarités associatives sont nombreuses en matière d'entraide dans notre ville.

Quelques informations et paroles d'acteurs.

Le besoin de se protéger du risque est ancien. La capacité d'intervention et les marges de manœuvre des communes en matière d'action sociale sont importantes, à condition que les exécutifs locaux y accordent un intérêt. La municipalité ambitionne de revaloriser la question sociale. Celle-ci n'est pas qu'aide alimentaire, MARMANDE *ma ville*, vous donne quelques éclairages.

### NOËL SOLIDAIRE

Sous l'impulsion du CCAS, les associations caritatives se sont regroupées pour offrir un moment de fête. Le prochain rendez-vous aura lieu le mardi 20 décembre à Espace Expo.

### MERCI À NOS PARTENAIRES

<b>Fournil Gascon</b>	<b>Décathlon</b>
<b>ADFL</b>	<b>Domino</b>
<b>Géant Casino</b>	<b>Mme Dubourg</b>
<b>E. Leclerc</b>	<b>Cinéma Plaza</b>
<b>Boulangerie Ange</b>	<b>Inter Sport</b>
<b>Kiwanis</b>	<b>Jouets Club</b>
<b>Carrefour</b>	



Revenir sur l'histoire peut permettre d'éclairer demain. A l'origine de toute politique à visée sociale, il y a une question sociétale. Les systèmes d'entraide ont tenté de pallier les accidents professionnels et les maladies. Ainsi les "œuvres" des corporations ont précédé les sociétés de secours, ancêtre des mutuelles et caisse de prévoyance. Au XIX<sup>e</sup> siècle, la société entre dans l'industrialisation et l'auto-organisation syndicale. Les mères entrant à leur tour à l'usine, il a fallu imaginer la prise en charge collective des enfants, de leur éducation. Les initiatives sociales se font à partir d'associations, de coopératives.

Ces questions sous la profonde mutation économique ont permis l'émergence d'une conscience politique collective de solidarité qui fut le socle des politiques sociales du XX<sup>e</sup> siècle. Après-guerre, le contrat social se fonde sur une société de salariat avec l'aspiration d'un bien-être.



La Semaine Bleue

**LA VALSE DES SÉNIORS**

Le thé dansant, moment fort de la semaine.



Les efforts portés par le dynamisme économique ont permis des avancées visant l'accès de tous à l'éducation, à la formation, à la santé, à la protection sociale et à la culture. Ces droits sociaux et l'adoption d'une législation du travail ont réduit les inégalités et se sont appuyés sur les services et associations d'action sociale. Le travail social se professionnalise. Dans les années 70 et 80, le projet de société n'est plus vers plus d'égalité et de solidarité mais de faire le maximum de profits pour le profit. Une nouvelle mutation déplaçant le curseur des critères d'accès, instaurant une concurrence entre les membres de la société, au point que certains renoncent à leurs droits.

**QUEL PROJET DE SOCIÉTÉ ?**

Actuellement, la justice sociale est au cœur du projet de société qui doit se décliner au plus près des enjeux de la vie. Le travail doit accompa-

gner les usagers dans la maîtrise des situations. Face à l'augmentation des risques sociaux, du retrait de l'Etat et l'affaiblissement des régulations dont il reste l'arbitre et le garant, le temps de travailler à la co-construction d'une nouvelle politique sociale est impératif.

**ACTIONS SOCIALES**

C'est tout l'enjeu de la politique de la ville de Marmande qui se dote d'un nouvel outil, un centre social. C'est sur le terrain que l'on est le mieux à même d'innover dans la prévention dans les réponses à apporter et dans les modalités de participation des personnes aux problèmes qui les concernent. Les attributions obligatoires pour les communes en matière d'action sociale (l'instruction des demandes d'aide sociale légale, FSL, APA, RSA...) ne représentent souvent qu'une partie des politiques mise en œuvre.

*C'est sur le terrain que l'on est le mieux à même d'innover dans la prévention.*

Beaucoup passe par des actions dites facultatives et la capacité d'intervention ne dépend alors que d'une volonté politique. L'action sociale, c'est aussi de l'animation.

**ACTIONS LOCALES**

Marmande propose de nombreux rendez-vous tout au long de l'année en direction de tous les publics, des moments de lien social. Dans les jours qui viennent, La Semaine Bleue destinée à tous les marmandais, Octobre Rose avec La Filhole pour Elles, un Festi'Quartier, le Noël Solidaire... et bien d'autres encore. L'action sociale, c'est aussi et beaucoup les associations dites caritatives, et leurs bénévoles. L'engagement citoyen est indispensable pour le fonctionnement associatif, et vous êtes nombreux à œuvrer dans le champ social démontrant la générosité, réelle, des Marmandais.





*Le centre social s'installera à la maison de quartier et à la maison Mangin.*

## PROJET DE CENTRE SOCIAL

Au début du 20<sup>e</sup> siècle, on considérait que les habitants, ouvriers notamment, devaient s'organiser localement pour prendre leur vie en main. De cette idée "d'œuvres sociales" sont nés les centres sociaux.

Aujourd'hui un centre social, c'est d'abord de l'accueil et de l'écoute, une maison de services et d'activités répondant autant à de l'intérêt particulier qu'à une dynamique d'intérêt collectif au service de l'intérêt général. Entre maison de projets et maison de la citoyenneté, la municipalité veut avant tout que ce centre social soit ouvert à tous pour toute la ville.

S'il se situe dans le quartier de La Gravette, c'est une question de pragmatisme. En effet, la maison de quartier et la maison Mangin étaient des locaux déjà existants, nécessitant peu de travaux. Et un défi, car l'un des objectifs du centre social est de vouloir "faire venir et aller vers", décroïsonner en imaginant des actions avec les autres quartiers de la ville.

### DU LIEN SOCIAL AVANT TOUT

Une soixantaine de rencontres avec l'ensemble des acteurs ont permis le partage d'analyses et des enjeux pour l'écriture du projet. Celui-ci doit être validé en décembre par la CAF 47 (Caisse d'Allocation Familiales) partenaire et financeur à hauteur de 60% du projet (estimation du coût, 150 000 €). Porté par le CCAS (Centre Communal d'Action Sociale), le centre aura sa propre direction avec un animateur et un référent

famille car c'est un équipement à vocation sociale globale, à vocation familiale, pluri-générationnel et un lieu d'animation et de promotion de la vie associative.

De la phase de réflexion, et au regard des actions existantes, l'enjeu est de créer d'autres interventions répondant aux critères obligatoires d'un centre social. Ce dernier doit identifier ses partenaires sur le territoire, œuvrer à la famille et au soutien à la parentalité, à l'accès aux droits et à la lutte contre les inégalités, à la formation et à l'emploi. Le centre social, ce sera d'abord du lien social.

Les demandes des Marmandais concernent le besoin d'avoir des lieux d'écoute et de soutien, de l'appui dans les démarches quotidiennes et celles dématérialisées, de l'orientation et aussi dans les savoirs de base. Marmande dispose déjà d'actions municipales et associatives favorisant le lien social, quelques exemples : cafés des parents, animation Parents-enfants de Famille et Compagnie, la Médiathèque, l'association Agir, le BIJ (Bureau Jeunesse Information), le Vidéo Bal, et tous les conseils (citoyen, enfants, jeunes, sages et de quartiers). Et la liste est encore longue.

Le centre social doit ouvrir à partir de janvier 2017. Tous les Marmandais peuvent pousser la porte, simplement pour participer et en faire le centre des possibles.





Martine Calzavara, adjointe au Maire Déléguée à l'Action Sociale

## ENTRETIEN AVEC...

Les modalités d'organisation sociale varient d'un territoire à l'autre et de l'intérêt local. Martine Calzavara nous a présenté et précisé ses volontés et les actions sociales pour Marmande.

Elle est adjointe au Maire en charge de l'Action Sociale et Politique de la Ville. "Je suis aussi vice-présidente du Centre Communal d'Action Sociale, à ce titre je développe ses actions et m'appuie sur lui pour la politique sociale de la ville. Il n'existe pas de service mais un opérateur local, le CCAS. À ses missions propres (l'aide légale et l'instruction de dossiers), s'ajoute un pôle précarité avec les assistantes sociales pour accompagner les personnes, par de la prévention aux économies d'énergie notamment. On aide mais ce n'est pas de l'assistantat car on laisse toujours une partie à payer au demandeur.

cuisine pour apprendre à utiliser les produits locaux ; la prévention sur la santé, avec l'opération Octobre Rose et d'autres encore. Sur la santé mentale, un partenariat est à venir avec La Candélie car nous avons des personnes précarisées par ces problématiques. L'autre axe est l'orientation vers les dispositifs et notre collaboration avec les associations caritatives est indispensable pour aider les personnes à sortir de l'ornière de la précarité. Il y a aussi ceux qui travaillent mais qui n'y arrive pas, c'est pour cela que j'ai soutenu l'épicerie solidaire, pour ceux qui ont un peu mais pas assez.

### PÉRENNISER LES ACTIONS

Et il y a également un pôle senior, avec la Maison des Seniors et la gestion de la résidence pour personnes âgées Les Glycines. Les personnes sont autonomes et, du fait des faibles loyers, gardent un peu de revenus pour participer à la vie sociale. C'est un lieu qui nous permet d'héberger dans l'urgence, par exemple après un incendie d'habitation. Il faut pérenniser ces actions et impulser de nouveaux axes de politique sociale. Le maître mot, c'est la prévention. Lutter contre le non recours, la méconnaissance des droits pour intervenir avant les difficultés ; lutter contre le surpoids des enfants par le biais d'un atelier

### DE NOUVELLES ACTIONS

Nous mettons en place cette année, et pour l'ensemble de la ville, des CLAS (contrat local d'accompagnement de la scolarité), les enfants en difficultés scolaires seront pris en charge dans le temps périscolaire.

L'accent sera aussi mis sur l'aide à la parentalité, aux jeunes de 15 à 25 ans et pour cela, nous avons besoin d'un centre social. Il sera en complément du CCAS pour notre action sociale basée sur la mise en lien, la coordination et le décroisement".

Un entretien commencé par ces mots : du respect de l'autre.

## PAROLES D'ACTEURS

# ILS AGISSENT AU QUOTIDIEN

Beaucoup estiment que la pauvreté, c'est quand on a faim or il s'agit de tout autre chose dans un pays développé. Les personnes en situation difficile de manière temporaire ou durable se heurtent à des obstacles bien concrets et leur liberté effective en est parfois restreinte. Les associations locales sont là justement pour redonner de la dignité, écouter, accompagner, aider... Elles sont essentielles à l'action sociale et les bénévoles, eux, indispensables. Quelques acteurs de proximité.

### Partenaires du CCAS :

Croix Rouge

Tél : 05 53 20 14 65

Emmaüs

Tél : 05 53 83 12 46

Restos du Cœur

Tél : 05 53 64 38 78

Secours Catholique

Tél : 05 53 83 47 20 / 07 78 41 28 67

Secours Populaire

Tél : 05 24 30 20 32

Saint Vincent de Paul

Tél : 05 53 20 94 46

### Et mentionnés ci-contre :

Épicerie Solidaire

Tél : 06 14 44 71 78

ASE (Association Service Environnement)

Tél : 06 30 80 25 35

Cédric Dureau

### LE COORDINATEUR

"L'objectif premier de ASE est l'accompagnement socioprofessionnel de nos salariés. Nous avons des personnes très éloignées de l'emploi, on construit ensemble en projet et surtout nous levons les freins pour un retour à une activité professionnelle ou une formation. Avec nos chantiers, elles retrouvent des habitudes, des horaires et surtout, reprennent confiance en elles. L'entretien d'espaces verts, distribution de brochures... nous travaillons pour les collectivités, entreprises. Pas pour les particuliers".



Valérie Vaninetti

### LA SOLIDAIRE

"Mon association Cœur sur la Main travaille sur ce projet d'épicerie solidaire depuis longtemps. L'idée est de pouvoir aider les personnes qui n'entrent pas dans les barèmes dit sociaux, on se base sur le reste à vivre. On peut être en difficulté temporairement, être juste en fin de mois ou avoir de petits budgets (étudiants, salariés...). A l'épicerie, on choisit parmi les produits (alimentaire, vestiaire, hygiène, entretien...), on entre, on fait ses courses et on paie à prix réduits. On accueille tout le monde du lundi au vendredi de 9h à 13h, on est aussi un espace de convivialité". L'épicerie se situe Avenue Pierre Buffin.



Des bénévoles des Restos du Cœur

## LES MOTIVÉS

"Nous avons une équipe d'une cinquantaine de bénévoles, indispensables, sans eux, pas de Restos. Ils sont là le matin pour trier, mettre en place les produits et recevoir nos accueillants. La campagne d'hiver débute à la mi-novembre jusqu'en mars. L'été, nous fonctionnons avec la collecte locale issue des supermarchés. Les Restos du Cœur, ce n'est pas seulement des colis alimentaires, c'est aussi de l'accompagnement, la possibilité de faire des microcrédits, des ateliers couture... Et solidaire avec les autres associations locales!"



L'équipe du Foyer du Château

## LES DISCRETS

"On est une maison d'enfants à caractère social depuis 1975, nous accueillons des jeunes de 0 à 21 ans confiés pour une durée déterminée dans le cadre de la protection de l'enfance. Nous disposons de 52 places, en partie en placement familial, et, notre spécificité, dans cinq maisons en ville. Chaque unité accueille un petit nombre d'enfants pour un suivi individualisé. Nous faisons appel aux structures locales pour la scolarité, les activités sportives et culturelles, de soins... On privilégie les partenaires marmandais".



Équipe et bénévoles de St Vincent de Paul

## LES INDISPENSABLES

"Nous sommes un dispositif social avec un accueil de jour, une antenne intégrée d'orientation et de l'hébergement avec des services rattachés (co-gestion de l'abri de nuit municipal). La personne qui franchit notre porte peut bénéficier de service de première nécessité (pour la domiciliation postale, c'est 1 311 personnes en 2015). L'objectif du CHRS c'est chercher une stabilisation de la situation. St Vincent de Paul c'est aussi le volet vente de vêtements et meubles et la distribution alimentaire (2 € le colis). L'incendie du hangar de stockage nous a montré une vraie solidarité et bienveillance des gens".

Joséphine Biddau

## L'EMBLÉMATIQUE

"Je suis une marmandaise depuis longtemps, j'ai eu 82 ans en septembre. J'ai fait des ménages mais je n'étais pas déclarée, alors j'ai une petite retraite et des reins biens abîmés ! Depuis le décès de mon mari, je vis seule alors je sors, je fais de la marche et je vais souvent dans le jardin de la mairie où je retrouve des gens avec qui on parle. Et, surtout tous les jeudi et samedi, je suis au Secours Catholique, j'aide, je sers le café aux personnes et cela me fait voir du monde. Et tous les dimanche, je suis à l'église, je m'occupe de la quête et je donne les livres de messes".



Marmande *ma ville* revient dans chaque numéro sur des informations sous forme de clin d'œil ou d'éclairage plus précis.



## DES HERBES EN VILLE !

Certains se sont étonnés ou plaints de voir dans certains lieux la végétation pousser. La démarche de gestion différenciée entreprise par le service espaces verts est appliquée depuis 2015. Alors oui, cette année les habitants ont pu constater ici et là des zones où l'entretien n'est plus systématique, les équipes favorisant des axes plus prioritaires. S'il on veut recourir à un traitement chimique, soit. Un entretien égalitaire sur l'ensemble de la ville, soit. Cela a un coût ! Rien n'empêche les riverains d'arracher quelques "herbes folles gênantes". C'est aussi du sens civique !

## C'EST DU PROPRE !

Chacun a son avis sur l'état de propreté de la ville. Il faut savoir que le service municipal gère le nettoyage de 180 km de voirie et le centre-ville en représente 90 km. Le travail des services peut être amélioré mais quand on sait que les désagréments concernent surtout les déjections canines (les propriétaires sont responsables de leur animal, penser à ramasser après) et l'état des trottoirs, le problème ne viendrait-il pas de nos comportements ? Car nous sommes les producteurs de déchets et leurs dépôts nous incombent. Certains semblent peu citoyens en la matière. Alors, là aussi, un peu d'effort et de sens civique !



## LE MAIRE VA CONSULTER

Oui, le premier magistrat de la ville veut avoir l'avis des habitants concernant le boulevard Richard Cœur de Lion sur sa destination. Avec deux choix : cet axe doit-il être une zone piétonne ou une zone de rencontre ouvert à la circulation en zone 20 km/h et en sens unique ? C'est ce qui vous sera proposé début novembre 2016. Et après, la municipalité prendra sa décision. Alors, soyons citoyens. Participons à cette consultation !

## DU BLEU DANS LES YEUX

Les goûts et les couleurs se discutent. A Marmande, on a choisi le bleu, couleur de la ville, pour la piste d'athlétisme de Dartailh, la seule de cette teinte dans la Région. Il semble qu'elle favorise la concentration des athlètes.

L'inauguration a lieu le samedi 15 octobre à 11h. Prêt, un, deux, trois... partez !



*La piste d'athlétisme de Dartailh flambant neuve.*



Du côté de Val de Garonne, des financements pour des projets et le pari réussi du Festival International du Journalisme Vivant.



MC Solaar, parrain de la 1<sup>ère</sup> édition des Ateliers de Couthures.

## À L'ANNÉE PROCHAINE !

Certes, point de séchoirs à tabac suite à la décision préfectorale relative à la sécurité, et c'est une autre configuration que l'organisation avec les Couthurains a proposé. Toute la programmation s'est déroulée au cœur du village et ce fut un succès. Les Ateliers de Couthures nous promettaient l'une des plus belles rédactions éphémères et ce fut le cas. Trois journées de rencontres, d'échanges, d'informations. Couthures/Garonne a vraiment enchanté le public, les intervenants, certains décidés à revenir pour leurs vacances, et le village s'est fait redécouvrir aux gens du territoire. Un moment de bonheur

partagé par tous, Les Ateliers de Couthures, c'est ça ! Vivement juillet 2017. [www.les-ateliers-de-couthures.fr](http://www.les-ateliers-de-couthures.fr)



La plage, havre de paix du festival.

## POUR L'INNOVATION

Signer une convention avec l'Agence de Développement et Innovation Nouvelle-Aquitaine, c'est avoir un accompagnement pour booster l'attractivité de notre territoire en soutenant nos entreprises dans leurs innovations, leurs filières émergentes. Cette signature consolide un partenariat déjà existant. Parmi les bénéficiaires, l'expertise apportée par l'ADI, a permis à l'entreprise Sacba de mettre en place un procédé de bois lamellé/croisé en s'équipant d'une table de découpe au plasma (cinq tables existent en France). Sacba est aujourd'hui la 3<sup>e</sup> entreprise française de son secteur. VGA est la 1<sup>ère</sup> intercommunalité à signer avec l'ADI.



Panneaux photovoltaïques sur les bâtiments.

## À ÉNERGIE POSITIVE

Val de Garonne est labellisé "Territoire à énergie positive pour la croissance verte" par l'Etat. C'est une subvention de 500 000 € pour l'Agglo pour mener ses projets de réduction de consommation d'énergie (photovoltaïque sur les toits de bâtiments comme Aquaval), d'aide aux propriétaires pour l'amélioration énergétique de l'habitat et de soutien à Grateloup Saint-Gayrand, pour le centre d'éducation à l'environnement. C'est un programme d'action et d'investissement à la hauteur des enjeux. Notre territoire dispose ainsi de moyens financiers et d'une convention d'accompagnement pour sa transition énergétique. Réduisons nos besoins d'énergie par la sobriété et l'efficacité. [www.vg-agglo.com](http://www.vg-agglo.com)



## TENTER POUR OBTENIR

Ce concours est destiné aux jeunes de 12 à 30 ans, car dès 12 ans, on peut aussi avoir un projet d'intérêt général. Le projet doit apporter un plus au territoire et être présenté par au moins deux personnes. Une bourse de 1 500 € est à la clé. Vous avez déjà une ou des idées, portez-vous candidats et déposez vos dossiers avant le 13 novembre 2016.

Bourse aux projets Jeunes citoyens sur [www.vg-agglo/un-concours-pour-les-jeunes](http://www.vg-agglo/un-concours-pour-les-jeunes)



# AGENDA *Notre choix*

Du 7 au 16 Octobre

## JAZZ ET GARONNE (#6)



Oublier vos à priori, cette musique n'est qu'ouverture. Le 14, découvrez un duo de koto (instrument à cordes japonais) et de saxo, suivi d'un big band puis d'Eric Séva et Nomade Sonore. Le 15, ambiance interculturelle et funky. Le 16, de l'acoustique argentin avec Les Hermanas Caronni. Et aussi des concerts pédagogiques, des expos... [www.jazzetgaronne.com](http://www.jazzetgaronne.com)

Du 21 au 29 octobre

## URBANCE (#6)



Un festival qui s'installe et des cultures urbaines qui s'ouvrent. Les organisateurs n'ont pas lésiné sur la programmation, de tout pour tous. Des ateliers sur inscriptions, des expos, des concerts... Et, un battle international avec la Cie Pokemon Crew, le crew le plus titré au monde, le 21 octobre au Comoedia (entrée 1€)... [www.facebook.com/BIJMARMANDE](http://www.facebook.com/BIJMARMANDE)

Mardi 15 Novembre

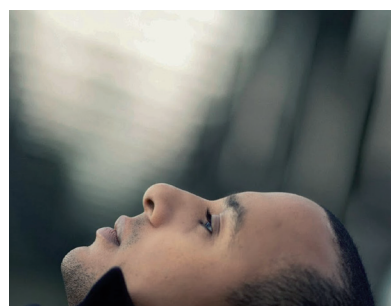
## 9

Ils sont quinze de langues et cultures différentes et réinventent un théâtre vivant métissé, populaire et complice avec le public. Le Petit Théâtre de Pain nous présente leur spectacle **9**. Une affaire de parricide. Un adolescent est accusé d'avoir assassiné ses grands-parents d'adoption à coups de cutter. Neuf jurés sont enfermés dans la salle de délibération en proie au doute, à la colère et à la cruauté. La vie d'un gamin est entre leurs mains. Une histoire d'intime conviction. Fondée en 1994, la troupe du Pays basque, dirigée depuis ses débuts par Georges BIGOT, ancien comédien du Théâtre du Soleil, livre un jeu efficace, le spectateur ne peut rester insensible !



Vendredi 28 Octobre

## LHOMÉ



Julien Laba, alias Lhomé, 40 ans dont 15 dans la musique entre force et douceur, L'écriture, sa passion, son métier. Il préfère se voir comme un artiste alerte et conscient, il y a du génie chez lui tant sa plume est intelligente, sensible et réfléchie. A ne pas rater ! (entrée 3€).

Vendredi 2 Décembre

## LYS MARTAGON



La Cie Prométhée en résidence depuis 3 ans à Marmande présente sa dernière création, une pièce de Sylvain Levey. Lys, une adolescente de 17 ans s'émancipe et va au-delà des ses barres d'immeubles via son esprit poétique... Du théâtre contemporain mis en scène par Luc Cognet.

## A NE PAS MANQUER

### » POUR PLUS D'INFOS...

Agenda culturel, dates et réservations sur [www.mairie-marmande.fr](http://www.mairie-marmande.fr)  
Tel : 05 53 93 47 35 et 05 53 64 44 44

### » EXPO THIERRY SELLEM

Les paysages urbains et les gens qui y vivent, inspirent Thierry Sellem. Exposition au musée Marzelles du 7 octobre au 23 décembre.





## Saison 2016/2017 **C'EST PARTI !**

La saison culturelle 2016/2017 a été lancée le 24 septembre dernier. Une saison qui vous invite à rire, à vous émouvoir, à vous étonner, à vous détendre avec des spectacles inédits, des artistes confirmés et les talents de demain. Après les prochaines dates annoncées dans ces pages, d'autres sont à venir comme le concert folk de Daran, le 13 janvier 2017 ; la danse contemporaine de la Cie Faizal Zeghoudi, le 29 janvier ; le 2<sup>e</sup> festival Mondoclowns du 10 au 12 février ; le stand-up du Woop le 4 mars ; le one man show de Jeff Panacloc le 5 avril ; le cirque théâtre du cirque Le Roux le 14 avril ; le one woman show de Claudia Tagbo le 1<sup>er</sup> juin. En attendant, Anne Sila, artiste révélée par la télé dans The Voice se produira le 5 novembre 2016 au Co-moedia dans un registre jazz-pop.

*Retrouvez toute la programmation sur [www.maririe-marmande.fr](http://www.maririe-marmande.fr)*



### Mardi 20 Décembre **EL GATO NEGRO**



Partout où l'on réclame cette chaleur communicative et vitaminée, El Gato Negro et Cumbia Libre sont là. Ce fils caché de Blaise Cendrars à qui Manu Chao offre un jour une guitare et dont le Buenavista Social Club change la vie... vient à Marmande pour un concert dans le cadre de Holi-day !

### Samedi 7 Janvier **LILI CROS ET THIERRY CHAZELLE**



Un duo charmant et sympathique (elle du 47, lui du Havre). Leur générosité, leur tendresse, leur humour et leur présence scénique dégagent une énergie positive, rayonnante et totalement contagieuse ! Idéal pour commencer l'année 2017 et c'est offert par la Ville de Marmande.

### Du 17 au 31 Décembre **ANIMATIONS DE NOËL**



Pour bien finir l'année et vivre un moment agréable en famille ou entre amis, venez profiter des animations proposées par la Ville et les commerçants marmandais. Vous l'avez apprécié, alors la piste de ski revient, et bien d'autres animations. Toutes vos envies sont en centre-ville !

## » EXPO 14/18 (#3)

Troisième phase d'exposition de la Grande Guerre au Service des Archives Municipales.  
Expo du 11 nov. 2016 au 31 oct. 2017.

## » EXPO CROMWELL

"Le dernier des Mohicans" : une exposition à voir au Petit Théâtre en novembre et décembre 2016.



# ALBUM *On en redemande*



Samedi 23 juillet  
**DES CHARS EN VILLE**

Encore plus de monde pour voir passer  
les chars de Marmande en Fête.  
Une 2<sup>e</sup> édition réussie !



Jeudi 4 août  
**DES BULLES EN VILLE**

Les artistes de Bastid'Art ont encore émerveillé le public venu place du Marché.



Samedi 5 septembre  
**DES OBSTACLES ET DES SOURIRES**

2300 farfelus ont fait de cette 4<sup>e</sup> édition de la Farfelue un moment de folie haut en couleurs.





Les 17 et 18 septembre

## JOURNÉES DU PATRIMOINE

Un week-end où les monuments historiques ont ouvert leurs portes. Au musée Marzelles, on a même ouvert les fenêtres lors du concert du Tao Trio. Une envie de swing pour les cimaises tout comme pour le public venu nombreux. Pour découvrir notre patrimoine et ses secrets, rendez-vous en septembre 2017.



Dimanche 11 septembre

## GRAND PRIX DE LA TOMATE

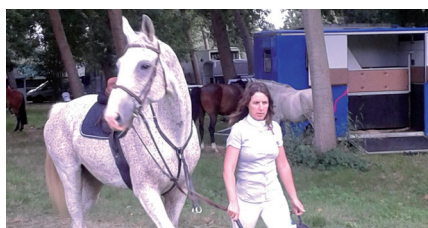
La joie après l'effort pour l'équipe d'Aubervilliers, gagnante de la finale de la Coupe de France de DN3. Alain Riou, vainqueur de la course, a privé le marmandais du CCM, Loïc Herbreteau d'une 4<sup>e</sup> victoire sur l'épreuve.

Vélo de course, de ville ou VTT, pensez aussi au vélo pour vous déplacer !



Du 14 au 17 juillet

## CHEVAUX DANS LA PLAINE



Le Jumping Club de Marmande propose chaque été un concours hippique national. L'occasion pour les cavaliers et leurs montures de profiter du site de la Filhole idéal pour la pratique de leur sport.

Judi 18 août

## VOIX AU CLOÎTRE



Cette soirée a donné le coup d'envoi des Nuits Lyriques de Marmande avec Alicia Haté et Aliénor Gueniffet. Le Grand Prix du Concours de Chant International revient cette année à Francesca Sortini.

Samedi 10 septembre

## FAMILLES À LA FILHOLE



La "Filhole en Fête", un bel après-midi pour les familles et les enfants. Cette manifestation accueille également la Fête des Droits de l'Enfant et le Défi Sport Aquitaine. La plaine a fait le plein !



## De la générosité partagée **UN CHÈQUE ET DU CŒUR**



Le Conseil des Sages remercié par les bénévoles de la Halte répit détente Alzheimer et la Croix-Rouge locale pour le chèque de 893,08 € remis le 16 septembre dernier. Somme récoltée lors de la vente des parts de la tarte géante à la tomate pendant "Marmande en Fête". Ce don va servir l'activité d'équithérapie proposée par la Halte au centre équestre de La Réole. Une approche par l'animal qui n'apporte que des bienfaits aux malades, aidants et accompagnants.

S'investir, participer, partager, échanger, proposer... Si ces envies sont les vôtres, si vous avez 60 ans et plus, êtes dégagés d'obligation professionnelle, vous pouvez candidater pour le renouvellement du Conseil des Sages dont l'investiture aura lieu le 25 novembre 2016. Les dates de retrait et de dépôt des candidatures vous seront communiquées dans les jours qui viennent. N'hésitez plus, engagez-vous !

## Des actions créatrices de lien **C'EST DANS LE LIVRET !**

Depuis décembre 2014, L'Etat a inclus Marmande via le quartier prioritaire Baylac – La Gravette dans le dispositif Politique de la Ville. Durant deux ans, pour conduire et animer cette politique, des actions ont été engagées et toutes se sont appuyées sur le milieu associatif qui sert de relais vers les populations concernées, dont la participation conditionne le succès des initiatives entreprises. Le document Contrat de Ville compile toutes les actions menées et à venir. Certaines peuvent vous intéresser, alors lisez le livret.

**Samedi 15 octobre** : présentation des actions Contrat de Ville & Festi'Quartier.

Contact : 05 53 64 82 92

Conseil des Sages et Croix Rouge réunis pour la remise du chèque.



Soutenez-les !

## **EN ROUTE POUR LE CAMBODGE**

Les voyages forment la jeunesse. Un adage qui sera bientôt une réalité pour Anaïs Grueso et Justine Gonzalez. Ces deux étudiantes de l'école d'infirmières de Marmande ont accepté de partir en stage à l'étranger, du 28 janvier au 12 mars 2017, avec l'aide de l'Association Mission Stage déjà en lien avec des orphelinats, des hôpitaux, des dispensaires dans cette partie du monde.

Six semaines au Cambodge pour échanger les pratiques et découvrir une autre culture du soin dont la médecine traditionnelle d'Asie et aussi pour la population. "Apprendre aussi à faire avec moins de moyens, ici, on a tout, rien que cette expérience là, va nous enrichir", soulignent Anaïs et Justine.

Et si elles ont acheté leur billet avec leur denier, elles font appel au don pour une cagnotte en ligne sur :

[www.leetchi.com/c/solidarité-de-cambodjaj](http://www.leetchi.com/c/solidarité-de-cambodjaj)

Plus d'info sur :

[www.facebook.com/cambodjaj/](http://www.facebook.com/cambodjaj/)

**Contrat de ville 2014 - 2020**

Actions 2016  
proposées aux habitants des quartiers  
Baylac-La Gravette (Marmande)  
et Cœur de Ville (Tonneins)

## ÉCHOS

Le 16 octobre, "La Filhole pour Elles", une course et marche proposées dans le cadre d'Octobre Rose (mois de sensibilisation au dépistage du cancer du sein), et d'autres animations les 15 et 16.

L'association Alliance 47 fête ses trente ans et propose le 14 octobre 2016 à la salle Henriette Bouin, une conférence avec Gilles Deslauriers, psychothérapeute québécois, sur le deuil, la séparation et la perte.



Prévention des risques domestiques

## SAVOIR POUR PRÉVOIR

Le Centre Communal d'Action Sociale de Marmande en partenariat avec l'association AGIRabod propose une action de prévention sur les risques domestiques (dit aussi de la vie courante) le **Judi 20 octobre de 15h à 17h** à la résidence Les Glycines rue de l'Automne à Marmande. Ouvert à toutes les catégories d'âge, y seront abordés autant la sécurisation du logement, les organismes d'aide et de conseil pour financer l'amélioration de logement, le Bien Vivre et Bien Vieillir...

**Renseignements:** 05 53 64 19 32 (CCAS)

05 53 64 44 30 (Maison des Seniors)

Activités Passeport Adultes 2016/2017

## S'ENTREtenir, S'OCCUPER

C'est reparti pour une saison d'activités sportives et d'ateliers artistiques. Avec deux nouveautés, une activité nautique, et un atelier tricot animé par Marie-Hélène Dehaine de 17h30 à 19h30 pour ceux qui veulent apprendre après la journée de travail. Rappel du principe, des activités à petit prix (**exemple : 1 trimestre - imposable 15 €, non imposable 6 €, RSA gratuit**).

**Renseignements et inscriptions :** service des Sports 05 53 93 30 30

Bornes pour véhicules électriques

## LES LIEUX BRANCHÉS

La commune de Marmande est adhérente au SDEE 47 (Syndicat Départemental d'Electricité et d'Energie) qui a la compétence en matière d'infrastructures de charge pour véhicules électriques. Dès 2017, la ville s'équippa de 6 bornes de charge publiques. Les premières à être installées :

**Place de la Laïcité : 1 borne/2 places**

**Place du 14 Juillet : 1 borne/2 places**

**Place Birac : 1 borne/2 places**

**Et dans un deuxième temps :**

**Parking ouest de la Filhole : 2 bornes/4 places**

**Place de la Couronne : 1 borne/2 places**

Une nouvelle conception de mobilité et d'usage de la voiture se fait jour et les constructeurs l'ont perçu en investissant dans l'électrique. On ne va plus être forcément propriétaire de son véhicule mais locataire au mois, à l'année. Jean-Pierre Bouchillou, entrepreneur marmandais milite pour l'auto-partage via Ampool "la mobilité électrique partagée, c'est un usage écologique avec une voiture qui ne produit aucun CO2 et un usage plus économique puisqu'on partage l'investissement avec d'autres personnes. Acheter n'a plus de sens, c'est l'utilisation qui est importante".

*L'Electrique Tour le 23 septembre.*



Pour tout savoir

## TRAVAUX ET LISTES ÉLECTORALES

**Travaux GRDF :** l'opérateur d'énergie va procéder à divers travaux sur la commune qui entraîneront des perturbations routières dans les secteurs suivants :

**Allée Paul Bourillon :** jusqu'au 15 octobre

**Rue Ampère :** fin des travaux le 24 octobre

**Place Henri Birac :** jusqu'au 28 octobre

**Rue Puygueraud :** du 15 octobre au 15 décembre

**+ d'infos :** 05 53 93 09 50

### Inscription sur les listes électorales :

L'inscription est automatique pour les jeunes de 18 ans. Pour les autres, l'inscription sur les listes doit faire l'objet d'une démarche volontaire.

**Pour s'inscrire,** il faut être âgé d'au moins 18 ans la veille du 1<sup>er</sup> tour de scrutin, être de nationalité française et jouir de ses droits civils et politiques. Pour vous inscrire, il vous suffit de vous rendre à la mairie avec votre pièce d'identité et un justificatif de domicile **avant le 31 Décembre 2016**.

Centre-Ville Cœur de Vie

## LES PROCHAINES ÉTAPES

**Centre-Ville Cœur de Vie,** est un projet municipal, un projet phare, un projet pour la vie de la ville et des habitants, d'aujourd'hui et de demain. Débuté en juin 2014 par une étude de faisabilité, puis des propositions, il est suivi de la présentation d'un plan guide, d'une validation par les élus et d'un changement des sens de circulation et de stationnement... le tout en concertation avec la population. Cette dernière sera sollicitée au mois de novembre pour donner son avis sur le boulevard Richard Cœur de Lion (piéton ou non piéton ?).

**Avant tous travaux,** il faut en passer par plusieurs phases (de consultation des entreprises, mise en ligne des marchés, de notification de marché, de délai de préparation de chantier...). Une procédure parfois longue mais obligatoire.

Le 9 janvier 2017 constituera le démarrage du chantier, celui de la partie escalier et ascenseur (boulevard Richard Cœur de Lion). Tout comme pour la tranche n°1 rue Clavetière, n° 2 place du Marché, n°3 rue de la Filhole (la n°4 rue de la République se fera en deux temps pour causer le moins de perturbations possibles, dont la dernière phase fin juillet 2017).

**Toutes les opérations de la place du Marché seront terminées le 20 juin 2017.**

Ces dates sont prévisionnelles. Un hiver humide ou rigoureux peut impacter certains travaux et leur durée.

**+ d'infos :** [www.mairie-marmande.fr/CVVCV](http://www.mairie-marmande.fr/CVVCV)



## ACTUALITÉ DE RENTRÉE.

Les derniers développements du dossier des migrants, si mal géré par l'Etat Français, a clairement montré la position ferme et responsable de notre maire, contrairement à ce qu'a voulu propager l'opposition. Sous forme d'un communiqué, elle a fustigé la déclaration du 1er août de Daniel Benquet qui attirait l'attention de la population marmandaise sur ce délicat problème, sans qu'à aucun moment la municipalité n'en soit alertée.

Pour la culture, l'arrivée de Loïc Rabache, notre nouveau Directeur et la tenue de la première commission extra-municipale culturelle qui aura rassemblé la quasi-totalité de nos partenaires, et surtout le lancement réussi de la saison culturelle 2016-2017, nous font entrevoir une vraie dynamique au service de notre ville.

Après 30 ans d'attente, la piste d'athlétisme sera inaugurée ce mois-ci et les travaux du boudrome couvert sont engagés.

La préparation de l'année sociale 2017 est en très bonne voie au service de Marmandais les plus fragiles.

En conclusion : l'opposition s'oppose, la majorité agit !

## LA MAJORITÉ MUNICIPALE

## LA RENTRÉE ET APRÈS ?

Nous remercions les conseils de quartiers, les services municipaux et les Marmandais qui ont contribué au succès des fêtes de Marmande, quelques jours seulement après le drame de l'attentat de Nice. Les Marmandais ont démontré leur volonté de vivre et de partager sans céder face au terrorisme.

Les mois à venir devaient être ceux des travaux du centre-ville, au cœur de tous les discours du Maire depuis 2 ans et demi. Finalement ils sont repoussés à début 2017... Nous avons voté contre ceux concernant le Boulevard Cœur de Lion, demandé sa réouverture à la circulation, sur un sens, tout en l'argumentant. Le Maire avait repoussé notre proposition et avait enfoncé le clou le conseil municipal suivant en expliquant qu'il avait même retrouvé la trace historique d'une « promenade Cœur de Lion » justifiant ainsi son choix ! Il semblerait qu'il fasse machine arrière et sollicite enfin l'avis des Marmandais. Tant mieux, nous nous félicitons de ce revirement.

La saison culturelle est enfin présentée fin septembre (« avant » c'était en mai ou juin, cela l'est toujours dans les autres villes...). Saluons le service culturel qui a travaillé sans directives. Un nouveau directeur à la culture a été recruté. Bienvenue à lui et tous nos vœux de réussite. Nous lui souhaitons un meilleur sort que celui de son prédécesseur !

Bonne rentrée et retrouvez nous sur le site et la page Facebook : [demainmarmande.fr](http://demainmarmande.fr)

J. HOCQUELET, A. MAHIEU, S. BORDERIE,  
C. CILLIÈRES et F. FIGUÈS

## JUSQU'OUÙ IRA-T-ON ?

Les 2 premiers policiers municipaux sont apparus à Marmande avec l'installation des parcmètres. Aujourd'hui la ville est jonchée de caméras et les policiers municipaux sont au nombre de 19 dont 10 armés désormais, de taser, puis de pistolets 357 magnum ....

Est ce efficace dans une société qui se délite avec la précarité du travail et un chômage croissant pendant que la richesse s'accumule à l'autre pôle de la société (évasion fiscale paradis fiscaux, spéculations boursières) ?

La protection des personnes oui, mais cette compétence ne doit pas être assurée par des employés municipaux, devenus policiers mais plus que jamais dans le contexte actuel, par la police nationale ou de gendarmerie. La police municipale doit être réservée aux relations de proximité à la présence 24/24, à des îlotiers ... à La Gravette au Château d'Eau ....

De plus ces 19 salaires pèsent sur le budget dans un contexte de baisse des dotations d'Etat, 431000€ cette année et pénalise ce qui doit être davantage la priorité municipale "l'aide à l'emploi".

En effet la nécessité de l'insertion par l'économie, la formation professionnelle... devrait redoubler pour créer des emplois !

Michel CERUTI, Conseiller municipal communiste

Laurent GAY - Conseiller municipal

Tribune non remise à la date du bouclage



## HABITALYS - AGENCE MARMANDE ÉTAT DES LIEUX

Aujourd'hui, plus de 10 millions de personnes occupent un logement social. Depuis sa création en 1929, l'office propose des logements à des prix modérés et est un partenaire des collectivités locales. Habitatlys gère plus de 4 000 logements répartis sur 105 communes du département avec deux agences, l'une à Agen et l'autre à Marmande.

L'agence de Marmande gère le parc immobilier de tout l'ouest du département, soit 2000 logements. L'offre ne se résume pas seulement à de l'habitat type HLM, c'est aussi des établissements pour personnes âgées, des maisons en accession à la propriété, des terrains à bâtir... Pour la Ville, ce sont 750 logements collectifs et 15 maisons individuelles (dont une vingtaine à venir avec le projet de Roc II) répartis sur 10 sites. Pour satisfaire l'ensemble des locataires, répondre à leurs besoins, "nous sommes une équipe de 27 personnes pour la gestion locative, l'accompagnement social, la maintenance. Il y a aussi des chargés de site présents sur les résidences pour répondre au plus vite aux attentes des locataires et aux questions de vie quotidienne. La partie construction et commercialisation, est elle, suivi au siège social à Agen" précise Jean-Claude Chapo-

lard responsable de l'agence depuis juin 2016. "Depuis mon arrivée, je fais du lien entre les gens, car l'objectif, c'est la proximité avec les locataires, l'écoute et la présence sur les sites. Cela permet aussi de valoriser l'image de notre organisme", poursuit M. Chapolard. Une commission mensuelle composée des membres du conseil d'administration d'Habitats, du Conseil Départemental 47, de représentant de locataires, du CCAS de la ville, décide de l'attribution d'un logement après étude des dossiers proposés par le service de gestion locative. Aujourd'hui, 80% de la population départementale a un revenu médian permettant l'accès à un logement social. L'offre n'est pas suffisante, même si la construction qui répond aux normes environnementales et de performance énergétique s'est accrue. Habitatlys veut être le bâtisseur d'un art de vivre.



Jean-Claude Chapolard.



Les logements de la Résidence du Château d'Eau.

### Les résidences :

Château d'Eau, Couchant de Carpète, Eaubonne, Fourcade, La Gascogne, La Gravette, Le Roc, Les Cerisiers 1 et 2, Lolya et Paul Vergnes.

### Contacts Agence de Marmande

1, boulevard Fourcade  
BP 71- 47 200 Marmande Cedex  
Tél : 05 53 20 18 12  
Fax : 05 53 64 52 52  
agence.marmande@habitalys.org

Karim et Driss manient le pinceau.



## Chantiers participatifs

Action Politique de la Ville d'Habitats. Les Compagnons Bâisseurs Aquitaine remettent avec les habitants un coup de peps sur les halls d'entrées des immeubles à La Gravette. Des ateliers d'animation ont lieu le mercredi pour apprendre et partager les savoir-faire.



### Chiara MANCINI

# DESTINÉE LIBRE

Chiara dans l'atelier de bijouterie de Philippe Ségalas Créations.

Qui n'a rêvé de voyages, d'ailleurs et de meilleurs dans sa jeunesse ? Chiara Mancini a 20 ans quand elle prend l'avion pour la première fois en 2009 dans le cadre du Service Volontaire Européen. Arrivée aux Sureauux, elle ne parle ni français ni anglais et repart au bout d'un mois retrouver sa vie en Italie. Deux ans plus tard, elle prend un billet aller simple parce qu'il fallait que je fasse autre chose de ma

dessin sur un bout de papier comme les gestes fonctionnent partout et dire au moins un mot de la langue, celui du bonjour. Le dessin, un atavisme familial, Chiara le pratique depuis l'enfance avec une préférence pour le crayon en noir et blanc. Une BD de l'histoire de Ferline et la Pomme d'Amour est d'ailleurs restée en Yougoslavie suite à un échange interculturel. Les voyages ne sont pas ses seuls centres d'intérêt.



Pour se comprendre, un dessin comme les gestes, fonctionnent partout.

vie, aller plus loin avoue Chiara. Elle revient à Marmande et est à nouveau sollicitée par les Sureauux et contrat après contrat y travaillera jusqu'en 2015. Un de mes meilleurs souvenirs, c'est quand j'ai été animatrice à la garderie à Couthures/Garonne, j'ai aimé ce village et les gens, dit-elle encore émue. De ces rencontres avec les autres jeunes de langues différentes, et aux mêmes goûts, notamment musicaux, je me suis dit que ça serait bien d'aller voir pleins d'endroits. Avec les échanges européens et aussi pour elle, Chiara est allée dans une dizaine de pays (Hongrie, Turquie, Norvège, Pologne, Belgique...). Pour elle, il n'y a pas de barrières de langues, c'est l'envie de rencontrer l'autre avant tout et pour se faire comprendre, un

Celle qui plus jeune voulait être tatoueuse, a enfin trouvé sa voie alliant ses études d'orfèvrerie, sa passion pour le dessin et son esprit créatif. J'aime créer et avant de faire cette formation, je venais déjà le samedi matin, dans l'atelier de Philippe Ségalas, le seul artisan créateur de Marmande qui m'apprend beaucoup et me laisse une liberté de conception, précise-t-elle.

Si Chiara aime revoir les montagnes enneigées de son village, Aielli, quand elle est de retour en gare de Marmande, son visage s'emplit d'un sourire celui d'être, ici, chez elle. Si vous la croisez, dites-lui Hej (bonjour en danois), une langue dont elle a entrepris l'apprentissage.

La citoyenneté européenne a un visage.

## DATES CLÉS

1989

1989 NAISSANCE À AIELLI ABRUZZE CENTRE ITALIE

2006

LYCÉE ARTISTIQUE ORFÈVREURIE D'AVEZZANO

2009

SERVICE VOLONTAIRE EUROPÉEN

2015

FORMATION – CAP ARTS ET TECHNIQUES DE LA BIJOUTERIE

## 4D

Dream, Discover, Do & Dare, est un échange entre l'Italie, le Danemark et la France, commencé en 2014 avec des jeunes dont certains ont des déficiences visuelles et/ou auditives. Cette aventure humaine à laquelle participe l'association marmandaise An'Y'Culture dont Chiara est membre, les a réunis cet été à Bergame. Leur moteur est la phrase d'Antoine de Saint Exupéry "Fais de ta vie un rêve et d'un rêve, une réalité".