

MARMANDE www.mairie-marmande.fr *ma ville*

DES "ELLES" DE MARMANDE



LE POINT SUR... les finances locales

OÙ VA L'ARGENT DE VOS IMPÔTS ?



Des "elles" randonneuses le 5 mars à Marmande



SOMMAIRE

ÉDITO DU MAIRE

Début des possibles

P.03

DU CÔTÉ DE L'ACTU

Vu, lu, entendu... ce qu'il en est

P.14

DU CÔTÉ DE L'AGGLO

Les échos de l'agglo

P.15

AGENDA

Nos dates, vos rendez-vous

P.16

ALBUM

Retour en image sur vos événements

P.18

EN BREF

Echos de la ville

P.20

PRATIQUE

Infos et contacts utiles

P.21

TRIBUNE DES ÉLUS

Expression des groupes politiques

P.22

À VOS CÔTÉS

Le Centre de Formation d'Apprentis

P.23

PORTRAIT

Amandine MUDRY : "Ombre et Lumière"

P.24

LE POINT SUR

P.02

FINANCES 2016 : LES CHIFFRES

Contribuables, où va l'argent de vos impôts ?
Le bilan financier de l'année 2015.

PACTE CITOYEN : 1 ÉLECTION / 1 QUARTIER

- Présentation des candidats à l'élection partielle du quartier Baylac-La Gravette.
- Focus sur le quartier Bédat.

DOSSIER

P.08

DES "ELLES" DE MARMANDE LA PLACE DES FEMMES

Marmande n'a ni héroïne nationale, ni Prix Nobel, mais une légende. Celle de Ferline et de la pomme d'amour. Tour d'horizon sur des Marmandaises, d'hier et d'aujourd'hui.



La Grande Lessive, expo des écoliers-ères marmandais-es.

Journal édité par la mairie de Marmande.
N° 71 - Avril 2016.
Dépôt légal à parution : Avril 2016.
Directeur de la publication : Daniel Benquet.
Maquette : Laurent Beausetie & Les Stratégies Primitives.
Conception et Rédaction : Deolinda Pereira.
Infographie : Thierry Briantais et Services Finances
Photos : Nadia Beillevert et Didier Fioramonti, Pierre Lavergne et Cité de la Formation.
Edité à 10 500 exemplaires. Impression : Imprimerie Graphic Presse.



DÉBUT DES POSSIBLES

Chers Marmandaises, chers Marmandais,

Nous voilà au printemps, quand tout reprend des couleurs.

C'est aussi un temps fort pour la collectivité, celui du débat d'orientation budgétaire, suivi du vote du budget qui traduit les choix de la municipalité.

L'ensemble des débats et tous les documents sont disponibles sur le site internet de la ville, pour la plus exacte information de chacun. Les décisions appartiennent aux élus, certes, puisqu'il en va ainsi de leur responsabilité. Mais notre volonté de transparence et de dialogue est sans faille. C'est pour cela, que j'ai tenu une réunion publique avec la population afin de présenter la construction et les choix budgétaires de la ville, un exercice de pédagogie et de clarté inédit à Marmande.

C'est une gestion saine (baisse des dépenses de fonctionnement, capacité de désendettement qui s'améliore et épargne à la hausse) que nous sommes en mesure de proposer à nos administrés, puisque jamais notre ville n'avait connu de tels bilans. Gestion saine mais vigilante, puisque soumise aux inquiétudes de la baisse des dotations de l'Etat et de son accentuation en 2016. Les décisions prises depuis 2 ans nous placent en position favorable pour être dans l'anticipation indispensable.

Les défis qui nous attendent sont nombreux : adapter nos services à la population, soutenir la vitalité de nos associations, poursuivre la modernisation de l'administration, souvent invisible pour vous mais réelle pour les agents. J'insiste souvent sur ce point, mais je suis fier de leurs efforts et de la qualité de leur engagement à votre service.

Nos projets se poursuivent, comme celui de Centre-Ville Cœur de Vie. Les premiers travaux débuteront dans quelques semaines. Il nous fallait le temps de la réflexion avant toute mise en œuvre, nous y sommes. Nous arrivons au terme de la phase d'expérimentation des sens de circulation. La réponse aux initiatives est parfois faite de reproches où le bruit d'une minorité d'insatisfaits couvre le silence de la majorité qui approuve. L'élus que je suis veille sans cesse au juste équilibre. Je le fais avec sincérité, engagement et détermination. Construire une ville humaine et active est à ce prix, il nous faut l'assumer.

La concertation avec les habitants se poursuit : mois après mois nous concevons avec vous et pour vous le Marmande à venir. Une ville ouverte, généreuse, animée et moderne.

Notre action se résume en deux mots : le développement maîtrisé et le bien-vivre de Marmande. Ce printemps est le début des possibles. Bonne lecture à toutes et tous.

Daniel BENQUET
Maire de Marmande

www.mairie-marmande.fr

Informations mairie

HORAIRES D'OUVERTURE

Du lundi au vendredi, de 8h15 à 12h et de 13h30 à 17h30.
Le samedi de 9h à 12h, la permanence de l'Etat-Civil uniquement.
Accueil : 05 53 93 09 50

RENCONTRER VOS ÉLUS

Pour prendre rendez-vous avec le maire ou un élu, appelez le cabinet du maire au 05 53 93 47 20 ou mairie@mairie-marmande.fr

CONSEIL MUNICIPAL DE MARMANDE

Le conseil municipal se réunit une fois par mois, à l'Hôtel de Ville, place Clemenceau.

Les séances sont publiques et retransmises sur le site de la ville www.mairie-marmande.fr

Mémo Marmande

Services en ligne :

www.mairie-marmande.fr

Accueil mairie : 05 53 93 09 50

Web : www.mairie-marmande.fr

Email : mairie@mairie-marmande.fr

Facebook : facebook.com/villedemarmande

[@ComMarmande](https://twitter.com/ComMarmande)

Twitter : @ComMarmande

LES COMPTES DE LA COMMUNE

CONTRIBUABLES : OÙ VA L'ARGENT ?

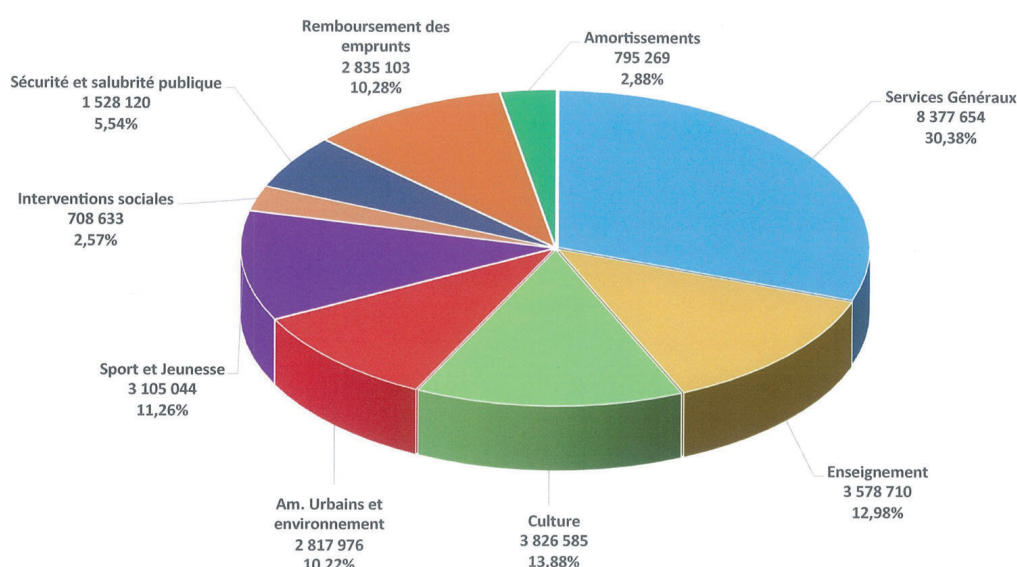
Le cycle budgétaire de la collectivité est articulé autour de trois échéances. Le premier événement est un moment de réflexion avec le rapport d'orientation budgétaire. Ensuite, l'adoption du budget primitif constitue le moment de la décision par l'assemblée délibérante. Enfin, le compte administratif est l'expression comptable de la gestion du maire de l'année écoulée.

Lors de la séance du conseil municipal du 4 avril dernier, les élus ont adopté le budget primitif de la commune établi pour l'année 2016 ainsi que le compte administratif 2015 (www.mairie-marmande.fr). Les chiffres ne faisant jamais consensus et au-delà des analyses des uns et des autres, ils sont une réalité. Nous vous présentons en infographie, le bilan financier de l'année 2015.

Le débat d'orientation budgétaire constitue le premier acte de l'élaboration budgétaire : il permet d'informer les élus et la population de la situation financière de la Ville. Le rapport réalisé à cette occasion, rassemble l'ensemble des informations utiles au débat avec des éléments d'analyses rétrospectives et prospectives et des éclairages sur les principaux équilibres du budget. Il permet ainsi la discussion des orientations qui préfigurent les priorités du budget à venir. Les choix doivent aussi intégrer des éléments macroéconomiques et les orientations de la Loi de Finances 2016, dont la diminution conséquente de la DGF (Dotation Globale de Fonctionnement) versée par l'Etat. Aussi, le vote du budget fait l'objet de toutes les attentions.

A savoir : le budget principal de Marmande est de 38 332 354,29€.

DEPENSES GLOBALES 2015 -FONCTIONNEMENT ET INVESTISSEMENT



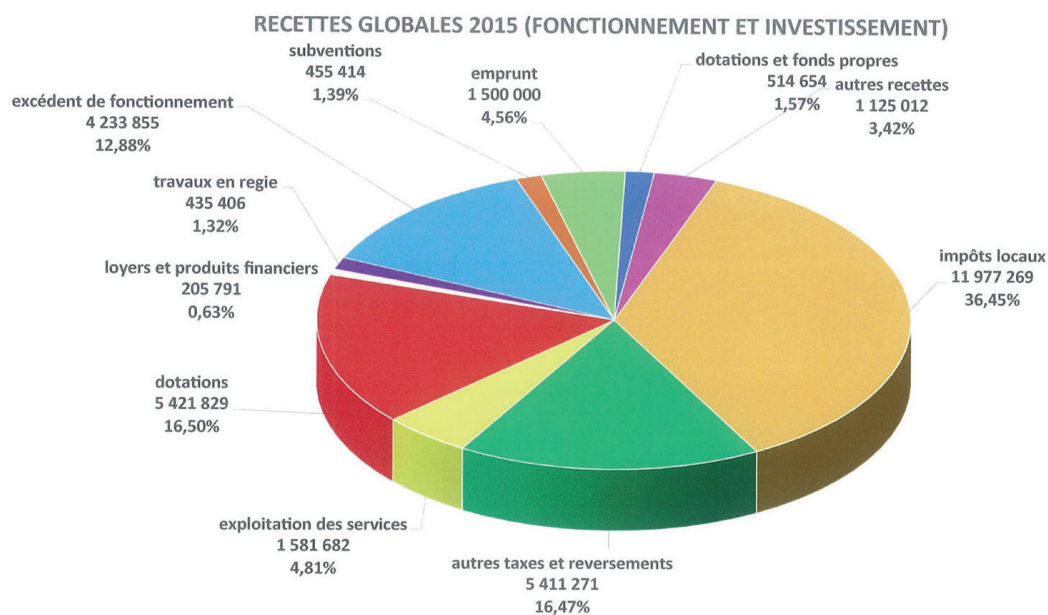
Répartition des dépenses par secteurs
(données : compte administratif 2015).

Piste d'athlétisme À VOS MARQUES!

Sa réfection est devenue une nécessité mais reste un investissement conséquent.

Dégager un autofinancement suffisant pour un niveau d'investissement favorable au développement.

La collectivité doit poursuivre l'action engagée : maintenir une maîtrise et un contrôle de ses dépenses de fonctionnement (avec la mise en place d'une GPEEC, gestion prévisionnelle des emplois, des effectifs et des compétences) ; ne pas dégrader le niveau et la qualité des services aux habitants ; dégager un autofinancement suffisant pour un niveau d'investissement permettant le développement et la modernisation des équipements ; limiter le recours à l'emprunt et améliorer la capacité à se désendetter. Enfin, ne pas augmenter la fiscalité, les taux d'imposition restent stables en 2016. Faire preuve de rigueur et inventer de nouvelles formes de gouvernance, c'est tout l'intérêt des prochaines années afin de préserver la qualité des services aux Marmandais.



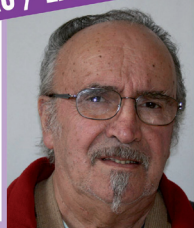
Répartition des recettes par secteurs
(données : compte administratif 2015).

SUR QUI PORTERA VOTRE CHOIX ?

Le quartier Baylac – La Gravette doit élire deux nouveaux représentants. Ce qu'il faut savoir de cette élection partielle et un focus sur le conseil de quartier du Bédât.



**Jacques
BÉNARD**



Mes priorités :

Repérer les anomalies, les améliorations, les changements possibles et faire des propositions tant sur le plan sociétal que sur la pratique au quotidien.

L'avenir est à nous, faisons qu'il soit le plus beau possible

Réunion publique de présentation des candidats : le 6 avril à 18h30 - Maison de quartier de La Gravette



**Jean
NUTTA**



Mes priorités :

Créer du lien social en proposant des actions, des animations en partenariat avec les habitants pour faire revivre le quartier

Ensemble redynamisons le quartier

Réunion publique de présentation des candidats : le 6 avril à 18h30 - Maison de quartier de La Gravette



**Ali
SYED-NASSER**



Mes priorités :

- Réapprendre à vivre ensemble
- Soutenir l'activité commerciale dans le quartier

Réunion publique de présentation des candidats : le 6 avril à 18h30 - Maison de quartier de La Gravette

LA CAMPAGNE ET LES ENJEUX

Suite à la démission de deux représentants, deux postes sont à pourvoir sur le quartier Baylac – La Gravette. Après appel à candidature, trois marmandais sont postulants à la fonction de représentant du quartier. Voici leurs affiches de campagne et les motivations de leurs engagements.

Un conseil de quartier est une instance consultative du Pacte Citoyen avec pour objectifs :

- **Œuvrer à la construction de l'avenir de la ville.**
- **Encourager l'interaction des citoyens, faciliter le lien social.**
- **Favoriser l'action, la gestion des besoins de proximité.**

LE DÉROULEMENT DU VOTE

Seuls les habitants du quartier Baylac-La Gravette de plus de 18 ans sont appelés à voter.

Le scrutin a lieu à la maison de quartier de La Gravette **du mercredi 25 au vendredi 29 avril :**

le matin de 9h à 12h
l'après-midi de 14h à 17h
Et jusqu'à 19h le jeudi 28 avril

Le dépouillement du scrutin **débutera à 17h le vendredi 29 avril suivi de la proclamation des résultats.**

Un verre de bienvenue et d'amitié sera offert aux nouveaux représentants élus et aux habitants.

RÉUNIONS DANS LES QUARTIERS

Les dates des prochaines réunions de quartiers :

Coussan : mercredi 13 avril à 19h
Maison de quartier.

Lolya-Chêne vert : mercredi 13 avril à 18h. Gymnase de l'école de Lolya.

Garrigues-Carpète : vendredi 15 avril à 19h30. Salle du Golf.

Bédât : mercredi 20 avril à 19h
Salle du Grass-Track, en présence de M. le Maire.

Contact : citoyennete@mairie-marmande.fr
05 53 64 81 01

RÈGLEMENT, DES MODIFICATIONS !

La commission extra-municipale de la citoyenneté, suite aux Assises de la citoyenneté, a proposé des modifications au règlement intérieur, à savoir :

La durée du mandat des représentants initialement de 2 ans passe à 3 ans.

La possibilité de voter par procuration lors des décisions par vote.

L'adoption du schéma de prise en compte des demandes émises par les conseils de quartier (voir conseil municipal du 29 février 2016 sur www.mairie-marmande.fr).



Philippe Massa, Julien Borenstein et Francis Garcia



C'est la ville à la campagne sans la solitude.

LE CONSEIL DE QUARTIER DU BÉDAT HABITANTS, CONTACTEZ-NOUS !

C'est un constat des représentants, la sociologie du quartier a changé. Comme le dit Francis Garcia : *"nous ne connaissons pas notre population, on ne sait pas s'il y a beaucoup d'enfants ou d'ados, la place des retraités... Ces informations nous seraient utiles pour pouvoir organiser une à deux manifestations par an en faveur d'eux. Nous invitons les habitants à nous contacter et se faire connaître. On pourrait ensuite les informer par mail (exemple coupure de gaz...), aider une personne isolée".* Prenez contact à l'adresse : bedat@mairie-marmande.fr

LE BÉDAT ET QUOI ENCORE ?

C'est le plus vaste en superficie. Dit du Bédat, il englobe bien d'autres quartiers. Il part de la rue des Isserts via le boulevard de la Liberté jusqu'à la rue d'Escanteloup, de la voie ferrée aux portes de Virazeil. Il comprend la piste du Grass-Track, un hypermarché, le centre de secours, le collège Jean Moulin, le complexe sportif C. Cillières, entre autres.



Printemps des Poètes
du Bédat avec
Raphaël De Melo



Roland Christen,
Marilyn Spécogna et Bernard Manier.



Entretien avec les représentants
du conseil de quartier du Bédat

"ILS SONT REPÉRÉS !"

Entre nous, on ne fait pas forcément de réunions, par manque de temps mais parce que surtout, on se croise dans la rue, on s'appelle. Quand un de nous trois reçoit une doléance, il en fait part aux autres et on passe le message au service Citoyenneté. La rencontre avec les habitants, là aussi les échanges se font plus dans la rue, ils nous connaissent maintenant. Quand Julien fait son tour de vélo, et son circuit est connu, alors on vient pour lui dire *"il faut que... il y a ça..."* Les habitants nous abordent et nous font part de leur satisfaction car 90% des demandes ont été traitées et de façon positive. On regrette qu'ils ne soient pas nombreux aux réunions mais on apprend à se connaître peu à peu. Des anciens du temps des fêtes du Bédat, dans les années 60, il y en a encore une dizaine. La population du quartier a changé, ce sont des gens qui habitent ici depuis 15 ou 20 ans. Nous avons besoin de mieux les connaître (voir ci-contre).

"Marmande en fête" a été un moment fort pour le conseil, les gens sont venus participer. Le pigeonier était l'emblème de notre char, et pour cette année, on a des idées. On a voulu être représentant pas seulement pour relayer les travaux à faire (des services existent pour ça) mais pour des relations de voisins à voisins, plus de proximité, rendre service. On sait que le contexte général est à l'individualisme et c'est pour cela que le conseil de quartier est intéressant. Il permet de créer du lien ». Pour les élus référents, le quartier Bédat : *"c'est la convivialité"* pour Marilyn Spécogna, *"de la bonne volonté"* pour Roland Christen et *"c'est la ville à la campagne sans la solitude"* pour Bernard Manier.

DES "ELLES" DE MARMANDE

FEMMES D'HIER ET D'AUJOURD'HUI

Les femmes, 52 % de la population française, des citoyennes comme les autres ! Depuis 200 ans, l'histoire politique et sociale montre un mouvement d'émancipation progressif des femmes, de la reconnaissance d'un statut civil propre à l'octroi de droits politiques et sociaux. Et, le regard porté sur elles par la société évolue.

Qu'en est-il de la place des femmes à Marmande ? Quelques données chiffrées, historiques et rencontres avec certaines "Elles" d'aujourd'hui.

Depuis 20 ans, les lois permettent de réduire les inégalités, cependant les progrès enregistrés en matière d'égalité professionnelle sont encore lents, que ce soit en matière salariale, de mixité des métiers ou de féminisation des instances de direction.

LE SAVIEZ-VOUS ?

Les conseillères municipales de Marmande sont de 1945 à 1977 : Mmes Doret, Fenouil, Dartiailh, Orcie-Augé, Lartigau, Bélus, Bouin, Dupons et Labourdette.

Des salles municipales au nom de Marmandaises : Rachel Damouran, artiste lyrique, Henriette Bounin, artiste peintre, Germaine Cazassus, engagée associative, Marthe Lauglaney, professeur de piano.

La mairie de Marmande comptait 53,30% de femmes dans les effectifs titulaires en 2015. La direction générale des services est assurée par une femme, Stéphanie Borie ainsi que la Direction du Cabinet du Maire, par Stéphanie Reversat

Le 8 mars, Journée des Droits des Femmes, des Marmandaises entonnent des refrains tels *"Comment ne pas perdre la tête, en bossant toute la journée, un demi salaire, une double journée..."* (air des Amants de Saint-Jean). *"On reprend un répertoire écrit par le MLF (*) des années 1970 sur des airs de chansons connues"*, précise Danièle HUGONIN, initiatrice de ce rendez-vous de militantisme chanté. Pour elle, l'évolution de la place des femmes à Marmande passe par le nombre de conseillères municipales depuis l'après-guerre.

Ancrées dans les comportements, les inégalités persistent et les avancées ont dû faire l'objet d'actions volontaristes. La loi sur la parité en politique est votée en juin 2000. Pourtant, l'article 1 de la Constitution de 1958 prévoit que *"la loi favorise l'égal accès des femmes et des hommes aux mandats électoraux et fonctions législatives, ainsi qu'aux responsabilités professionnelles et sociales"*.



Moment de bien "être" "ELLES" ONT PISCINE

Séance du Club d'Aquagym de Marmande

A Marmande, les femmes représentent 56,1%(**) de la population totale. Elles travaillent principalement dans l'administration, l'enseignement, la santé et l'action sociale (71,7%) et également dans l'agriculture (43,9%). Elles sont majoritairement des salariées (45,3%) et bien souvent à temps partiel, choisi ou subi (48,4%). Fin janvier 2016, 950 femmes étaient inscrites comme demandeuses d'emploi toutes catégories confondues (50,5% à Marmande contre 52,5% sur le bassin d'emploi). *"Si elles sont plus impactées par le chômage de longue durée que les hommes, c'est en raison de difficultés de garde d'enfants, une mobilité restreinte, un manque de qualification et des métiers recherchés en inadéquation avec le marché local du travail"* souligne Christelle CHAMBOLLE, directrice de Pôle Emploi Marmande. En effet, les emplois de services domestiques, secrétariat et assis-

tance auprès d'enfants, ne sont pas présents en nombre suffisant sur le territoire, au regard de la demande.

L'EMPLOI : ENJEU PRIMORDIAL

L'accès à l'emploi, à des revenus, sinon à l'indépendance financière, est un enjeu primordial pour les femmes. Des carrières professionnelles peuvent encore être freinées par la charge familiale et la répartition toujours inégale des tâches ménagères. Les femmes en plus de leur travail assument près de 80% des travaux domestiques. Patricia, employée à La Poste résume, *"je travaille depuis plus de trente ans, quand je rentre le soir, il faut, en fait, tout préparer pour le lendemain"*. Mais il y a aussi des femmes qui pensent comme Yasmine, 18 ans, *"que la place de la femme est à la maison, à s'occuper des enfants et l'homme, lui, doit travailler pour les besoins de la famille"*.

"Les femmes, en plus de leur travail, assument près de 80% des travaux domestiques".

Une autre inégalité, dont on parle peu est l'accès à la ville et à la mixité dans l'espace public. Certaines n'osent pas sortir la nuit seules ou dans certains lieux. Pourtant, les femmes sont d'importantes consommatrices urbaines (biens et services à la personne, culture, loisirs) et de réelles productrices de ville. Elles revendiquent aussi le droit à la fête avec des attentes en termes d'offre de mobilité régulière, de lieux ombragés et ludiques pour les enfants. Une forme d'équité sociale dont les aménagements urbains comme ceux de Centre-Ville Cœur de Vie doivent tenir compte.

Le débat de la place des femmes ne fait que commencer car la loi du 4 août 2014 impose aux collectivités et établissements publics de plus de 20 000 habitants, la mise en œuvre d'une politique de l'égalité.

* Mouvement de Libération de la Femme - ** Données INSEE 2011



Les ouvrières de la Manufacture des Tabacs en 1908.

LES "ELLES" DANS L'HISTOIRE

La première trace historique de la présence de femmes se trouve sur les côteaux de Magdeleine, vers -15 000 ans. Une fois sédentaires, elles deviennent agricultrices, un rôle qui perdurera pour de longs temps encore. Quelques moments de l'histoire locale des femmes.

La Charte de Coutumes accordée aux bourgeois de Marmande en 1182 par Richard Cœur-de Lion stipule dans l'article 8 une parfaite égalité de droits entre l'homme et la femme... mais vite oublié. L'article 132 sur l'égalité dans l'héritage sera, lui, appliqué. Et, le 194 relatif à l'adultère précise que la peine pour les coupables est une promenade "nus et liés" à travers la ville. L'égalité pénale existe à Marmande.

Au Moyen-Âge, Jeanne de Canay et Péronne de Benville accusées de sorcellerie, sont conduites au bûcher et d'autres Marmandaises soumises à la torture.

Le XVII^e siècle donnera le titre de Marmande-la-Sainte. En 1623, Anne de Massiot fonde le Couvent de l'Annonciade ; en 1644, le Couvent des Dames de Saint-Benoît par Anne d'Esparbès de Lussan et un 3^e couvent de femmes en 1644, celui des Ursulines, fondé par Marguerite de Ferran de Malvoisin chargé de l'instruction des jeunes filles. Les pensionnaires proviennent de la petite noblesse et bourgeoisie, on leur apprend la bonne éducation.

Au Siècle des Lumières, à l'échelon local comme au national, certaines femmes n'exercent pas de pouvoir politique mais gouvernent ceux qui commandent.

Voici la Révolution, les femmes appartiennent désormais au peuple citoyen. En février 1792, une rumeur remonte de la

rue Cazeaux et brusquement, 500 femmes montent l'escalier de la Mairie et demandent à grands cris le renvoi de l'abbé Neuville, curé constitutionnel. Des troupes de la garnison mettront fin à la rébellion.

L'époque napoléonienne permet au Conseil Municipal de choisir les militaires et les filles à marier. Ainsi, en décembre 1809, le maire Joseph Dauber célèbre le mariage de Suzanne Yot, dotée par la commune, à Pierre Gary. La présence de troupes militaires favorisera des idylles et une augmentation du nombre d'enfants abandonnés. L'hospice de Marmande est aussi le seul à disposer d'un "tour" destiné aux enfants trouvés.

Un arrêté municipal de juillet 1840 tente de régir l'établissement des maisons de prostitution dans la ville, un deuxième en 1853 interdira les maisons clandestines.

La création de l'Entrepôt des Tabacs en 1885, comptera jusqu'à 140 employés dont 90 femmes. Le début de XX^e siècle sera celui de l'entrée des femmes dans l'industrie agro-alimentaire de la ville puis dans le commerce.

Source bibliographique : La femme dans l'histoire de Marmande de Jean Condou (édition Lacour www.editions-lacour.com). En consultation aux Archives et à la Médiathèque de Marmande.

Illustration ci-dessus : Fonds Archives Municipales.



Francine Marchi-Cote et Monique Gauthier, deux femmes de caractère.

DES "ELLES" DIRIGEANTES

Si les mentalités évoluent, les femmes chefs d'entreprises doivent toujours démontrer leur capacité, vaincre les à priori, se justifier aussi. D'autant plus, lorsqu'elles investissent des domaines encore masculins. Deux exemples de femmes d'audace et de passion.

Il fallait le vouloir et avoir du caractère pour quitter sa ville au début de 1970 et se retrouver à 16 ans, l'une des rares filles du lycée technique de Bagnères-de-Bigorre. Avec ses diplômes de collaborateur d'architecte et dessinateur en bâtiments, **Francine Marchi-Cote** trouve de suite du travail au bureau d'études chez Briéda à Marmande et y restera pendant vingt ans. *"Le bâtiment, j'avais ça dans la peau, c'est venu gamine avec le dessin"* confie Francine. Et être une jeune femme dans ce secteur à l'époque ? *"Ça m'a gêné quand j'allais sur les chantiers, les hommes y étaient un peu rustres. Aujourd'hui, c'est très agréable, je ne pourrais pas travailler qu'avec des femmes mais je peux travailler qu'avec des hommes"* dit-elle. Ces dernières années, devenue maître d'œuvre en reprenant TMT Artisans Constructions, elle fait plans, devis, rénovations et reste fidèle aux artisans locaux. Francine gère son planning de travail, mais pas celui des courses et des repas car *"j'ai un mari qui fait ça avec plaisir"*. Passionnée, elle n'envisage pas encore la retraite et aux jeunes filles, elle leur dit *"allez-y, forcez, le bâtiment est de plus en plus ouvert"*.

Rencontrer **Monique Gauthier**, c'est un parcours professionnel riche d'innovations, d'anticipation aussi qu'on ne peut résumer en quelques lignes. En 2000, elle met en place à Marmande, le premier et toujours le seul Groupement d'Em-

ployeurs du département. L'objectif de cette association est de mettre à disposition des salariés aux entreprises adhérentes (414 à ce jour). En 2006, elle ajoute le volet insertion par la qualification, avec des parcours de formation par alternance. C'est 89% d'embauches par les entreprises. En 2014, elle crée BOSS47 pour répondre aux demandes de courte durée. Via les structures, ce sont une cinquantaine de CDI signés chaque année. Le cluster de formation en Ressources Humaines, le premier en France, a démarré en janvier dernier. Venant du milieu de la finance, Monique a porté la cravate et reconnaît *"une femme est plus facilement attaquée, on ne m'aurait pas dit certaines choses si j'avais été un homme. Une femme qui réussit, qui a des résultats, ça peut gêner. Je ne suis pas féministe, les hommes et les femmes sont des entités différentes et complémentaires. Il y a des femmes qui se sentent bien chez elle à garder les enfants et d'autres comme moi, combinant carrière et rôle de mère"* (ndlr : elle a quatre enfants). *On ne choisit pas mais on équilibre le tout au mieux*. C'est aussi une équipe autour d'elle, qui s'habitue à entendre Monique arriver en disant *"les filles, j'ai une super idée !"*

Des Marmandaises qui ne manquent ni d'audace ni de passion et font bouger la ville.

plus d'infos sur www.gegeiq47.org

PAROLES DE...

DES "ELLES" D'AUJOURD'HUI

La situation des femmes a bien sûr beaucoup évolué et les comportements aussi. Aujourd'hui, le modèle dominant est celui où elles cumulent activité professionnelle et vie familiale.

À chacune sa manière de s'engager, de vivre dans leur ville. Certaines d'entre elles nous ont livré leur regard, raconté leur parcours. Nous vous présentons un condensé de leurs paroles.

Et aussi, quelques dates marquantes pour les femmes et quelques contacts utiles à tous.

Quelques repères :

1804 : droit de disposer d'un salaire

1850-1857 : ouverture des écoles aux filles

1944 : droit de vote et d'éligibilité

1965 : droit d'exercer librement une profession

1966 : Loi Neuwirth autorise la contraception

1970 : même autorité que le père à l'égard des enfants

2001 : égalité professionnelle entre hommes et femmes

Quelques contacts :

CIDFF (centre d'information sur le droit des femmes et des familles) : 05 53 67 56 99

CCAS (centre communal d'action sociale) : 05 53 64 12 32

CMS (centre médico-social) et planning familial : 05 53 64 62 45

CAF (centre allocations familiales) : 08 10 25 47 10

Gendarmerie : 05 53 64 83 00

Mission Locale : 05 53 64 47 88

Point Info Famille : 05 52 64 64 14

Aurélia Stellamanns

LA FRAÎCHEUR

"On a eu une conférence dans notre lycée avec des députés où on a parlé de la place des femmes. Même si ça s'est amélioré, la femme est encore désavantagée, elle est moins payée et il y a toujours des discriminations au travail. Les droits à l'égalité existent mais pas en pratique. Moi, je veux que les filles aient leur indépendance financière et professionnelle. Le frein à l'engagement aujourd'hui, c'est le regard des autres et les critiques. Ma priorité, c'est le bac à la fin de l'année et être avec mes ami-es".



Josette Grenier

LA MÉMOIRE

"J'ai 90 ans, c'est comme ça. Je continue à faire de la gymnastique pour le corps et l'esprit. J'étais jeune au moment de la guerre, il a fallu faire face à beaucoup de choses, la faim, les bombardements... ça forge un caractère. Nous avons appris à nous débrouiller, la jeunesse aujourd'hui, ne saurait pas le faire, trop de confort peut-être ? Nous, les femmes, devons toujours être sur nos gardes, je trouve qu'on recule. Et puis, c'est bien connu, les hommes ont peur qu'on prenne leur place !".

Nathanaëlle Guisset

L'ARTISTE

"Je suis une femme et une artiste. La danse est vraiment ma passion. J'ai passé mes diplômes au Centre International de la Danse à Paris, travaillé en compagnie et je donnais aussi des cours. Après 10 ans et l'arrivée du bébé, cette vie d'artiste devenait compliquée et on a décidé de se rapprocher de la famille. Ouvrir une école de danse à Marmande, est un pari osé mais étudié. Choréa nous correspond, un espace convivial et de qualité ouvert à tous, à toutes les danses et influences".



Amina Khaldi

LA BATTANTE

"J'ai commencé à travailler à la Mission Locale dès 1992, comme assistante jusqu'à la direction. Etre directrice, ce n'est pas moi en haut puis les autres, c'est un collectif. Je m'inscris d'ailleurs dans la continuité de ce qui a été engagé, promouvoir l'ensemble de l'offre des services de la structure. La semaine, je m'implique à fond dans mon travail mais à la maison, je parle d'autres choses. Mon temps familial me permet cet équilibre nécessaire. Sans le bac mais avec ténacité, on peut réussir".



Anne Drouet

L'ENGAGÉE

"J'ai été la 1^{ère} intervenante du CIDE(*) de Marmande. Un lieu neutre, gratuit et anonyme, d'accueil, d'informations et d'écoute pour les femmes que j'ai animé durant 7 ans. Elue jusqu'en 2001, très investie dans la modernisation de l'action sociale, je n'aurais pas pu m'engager sans la disponibilité de la nounou (surtout pour les réunions du soir). Des efforts sont encore à faire pour l'accès à la garde d'enfant. On doit rester en éveil permanent, les acquis peuvent vite être détruits".

(*) Centre d'Information sur les Droits des Femmes, créé en 1993)

Sandrine Matheron

LA VITAMINÉE

"J'ai toujours travaillé pour les autres dans plusieurs domaines. Alors après un licenciement, j'ai réfléchi à ce que je voulais pour moi et j'ai décidé de m'installer à mon compte. Un pari fou mais qu'à cela ne tienne, j'ai ouvert il y a 6 ans, le premier coffee shop indépendant de France. Marmande, une ville que je connais bien pour y avoir fait pas mal de sport. Je m'investis autant que je le peux auprès des commerçants. J'arrive tôt le matin, je repars tard le soir, alors en vacances, j'aime me faire servir le café".

Marmande *ma ville* crée une nouvelle rubrique "lu, vu, entendu..." Nous reviendrons dans chaque numéro, sous forme de clin d'oeil, sur certaines informations afin de vous dire ce que l'on en sait.



Le marché restera sur la place.

DANS LES ALLÉES DU MARCHÉ

Il se dit que ... Et, bien non ! Le marché traditionnel de plein vent ne quitte pas la place, même lorsque les premiers coups de pioche se feront. L'hypothèse entendue d'un déplacement à La Filhole n'est pas envisagée. Le marché tient place depuis toujours en ce lieu et cœur de ville et y demeurera encore. Et, s'il y a moins de stands en ce moment, c'est simplement parce que c'est l'hiver ! Tellement évident, qu'on cherche parfois d'autres raisons.

Toujours dans le quartier, le déménagement de la Médiathèque n'est pour l'heure qu'une suggestion et non une décision.

On sait les allées du marché propices aux achats et c'est bien connu aux dernières informations (vraies ou fausses).

OMBRAGE DANS LES ALLÉES

Les arbres grandissent et les racines croissent en souterrain, au point d'endommager un caveau familial. Il était urgent de revoir les plantations de certaines allées pour ne point causer dommage plus grand en ces lieux.

Aussi, une vingtaine de pins maritimes et cupressus ont été coupés et aussitôt remplacés par lauriers et lilac des indes, qui sauront donner tout l'ombrage nécessaire les jours d'été. Avec le temps, tout s'en va... celui de la sérénité est revenu à Granon, où le respect s'impose à toute autre considération.



Élagage des arbres du cimetière de Granon



L'horloge réparée vous donne à nouveau l'heure.

PENDULE À L'HEURE

Quand l'horloge de l'église Notre-Dame arrête le temps, certains sont désorientés, ne sachant plus à quel cadran se vouer. Il fallait plus qu'un coup de manivelle, le système électrique et non mécanique, avait rendu l'âme après 20 ans de service. Dès sa réception, le nouveau module a été installé. Une histoire de temps, en somme.

ÇA VA BOUCHONNER

Il se dit que... Et, bien oui. La circulation va être très, très difficile en ville et alentours en raison du nombre de festivaliers attendus pour Garorock.

Alors, particuliers, professionnels, habitants... dès le jeudi, prenez vos dispositions, reportez certaines activités et autres lors de ces journées (du 30 juin au 3 juillet). Pensez aux transports en commun Evalys.

*Circulation difficile du
30 Juin au 3 Juillet*



Du côté de Val de Garonne, un festival se prépare et un plan numérique entre en action. Retrouvez toute l'actualité dans les pages de Territoire d'Agglo ou sur www.vg-agglo.com



Laurence Corona, rédactrice en chef de la revue XXI.

UNE AUDACE PARISIENNE

Rassembler la plus belle rédaction éphémère du monde pendant quelques jours. Une idée de Laurence Corona, des éditions Les Arènes et de la revue XXI : *"Organiser un festival de journalisme dans ce territoire n'est pas un hasard. Philippe Chaffanjon, un ami, me parlait toujours de son village. Alors, je suis venue il y a un an et là, Couthures/Garonne a été une*

évidence". Elle a déjà le soutien du maire et des énergies du village pour réussir cet événement international dont le parrain sera cette année MC Solaar. Donner à dire et partager des choses du monde dans un cadre convivial et festif, c'est du 29 au 31 juillet prochain. Vous souhaitez participer à cette aventure ou aider, le mot de passe est "Couthures".

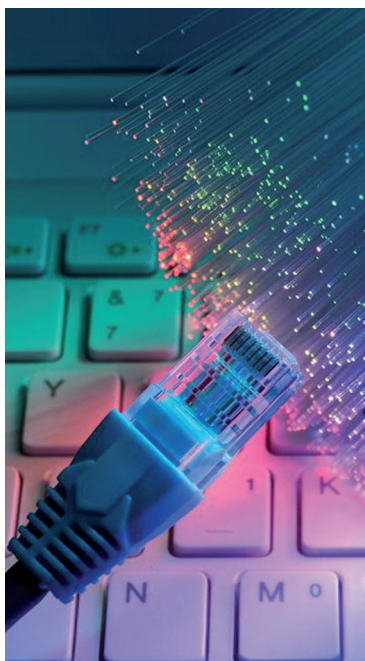


Contact :
info@les-ateliers-de-couthures.fr
ou 01 85 73 02 12

Un des séchoirs à tabac avant d'être aménagé comme lieu d'accueil pour les conférenciers.

PLAN NUMÉRIQUE

Un territoire ne peut se concevoir aujourd'hui sans outils numériques, le développement de nouveaux services et l'amélioration du rapport aux citoyens. VGA met en place un plan numérique en quatre axes. Le premier concernant l'infrastructure (voir ci-contre), un autre sur la médiation par la formation de référent pour accompagner les publics éloignés du secteur, un 3^e relatif aux services aux citoyens (Open City, projet d'accès avec La Poste) et enfin, un axe dédié à la création entrepreneuriale dans le numérique (concours Garonne Startup et Les rencontres de l'innovation dans l'événementiel du 29 et 30 juin).



FIBRE : OPTIQUE 2020

Pas de plan numérique territorial sans infrastructure adaptée. La collectivité a passé une convention avec la société Orange pour réaliser une couverture en fibre optique à très haut débit de la ville de Marmande sur 100% de son périmètre d'ici 2020. Les travaux ont débuté en février. Les premiers Marmandais pourront souscrire une offre auprès de leur opérateur dès l'automne prochain.

Le reste de VGA n'aura pas la même chance, les opérateurs privés n'investissent pas dans les zones rurales. Toutefois, VGA au titre d'une égalité d'accès au numérique sur l'ensemble de son territoire, négocie via le Département pour un plan très haut débit d'ici 2026.



DÉCHETS À LA CARTE

C'est le printemps, vous jardinez, vous réaménagez certaines pièces de la maison, donc vous allez avoir des choses à jeter ! Attention, à partir du 1^{er} juillet, l'accès aux déchèteries de VGA (et celle de Marmande), ne se fera qu'avec la carte. Particuliers et professionnels, elle vous est donnée gratuitement, alors demandez-la !auprès de votre mairie, déchèterie ou sur tri@vg-agglo.fr

AGENDA *Notre choix*

Vendredi 29 avril

LOUIS WINSBERG : GIPSY EYES



À 20 ans, Louis Winsberg joue avec SIXUN, groupe de jazz fusion, puis collabore avec Dee Dee Bridgewater. Jeune, il côtoie la célèbre famille gitane, les Gipsy Kings. Avec son dernier disque, Gipsy Eyes, il retrouve ses cousins de musique, Antonio el Titi et Rocky Gresset. Ce trio fleure bon la liberté jazzy mais aussi manouche et flamenco. Le résultat est vraiment remarquable !

Du 18 au 25 mai

MANO À MANO



Un rendez-vous pluridisciplinaire (théâtre, conte, musique, danse, cirque, marionnettes...) pour les enfants et jeunes où les parents sont aussi acceptés, pour partager, rêver, sourire... C'est du poétiquement incorrect, ça fait pschitt et parfois chploff ! Un festival en perpétuelle évolution avec des surprises jusqu'au dernier moment. La partie marmandaise a lieu au Comoedia.

14 et 15 mai

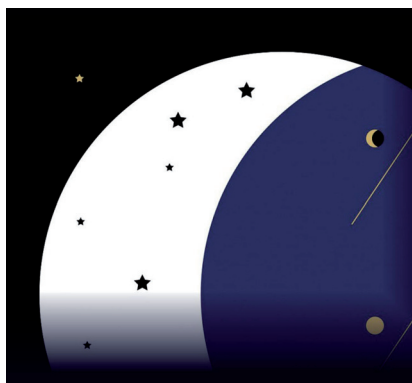
FÊTE DES FLEURS ET DES SAVEURS

Une manifestation qui garde sa formule avec pour cette 28^{ème} édition, une orientation sur les saveurs, celles des fraises du pays bien sûr. L'esplanade de Maré accueille une cinquantaine d'exposants, de fleurs, plantes d'agréments, plantes aromatiques, variétés anciennes et rares. Egalement, de l'artisanat d'art, des animations musicales, des conseils en jardinage, des ateliers pour les enfants... et parce que c'est aussi un rendez-vous convivial, buvette et restauration seront sur la place. Comme chaque année, c'est l'occasion de remplir son panier.



Samedi 21 mai

NUIT DES MUSÉES



Jusqu'au 28 mai

EXPOSITION PASCAL COUDRET



La Nuit européenne des musées, l'occasion d'entrer à Marzelles le soir de 20h à minuit, de voir et aussi d'écouter un moment musical avec Pico de Gallo.

L'artiste, Pascal Coudret, explore les territoires de l'écrit, de la lettre en plomb à l'essence des mots, sous formes picturales ou d'assemblages circulaires (des nids à mots) ou d'écrits enterrés pour finalement dire que *"seule la parole peut sauver la parole"*. A regarder tout simplement !

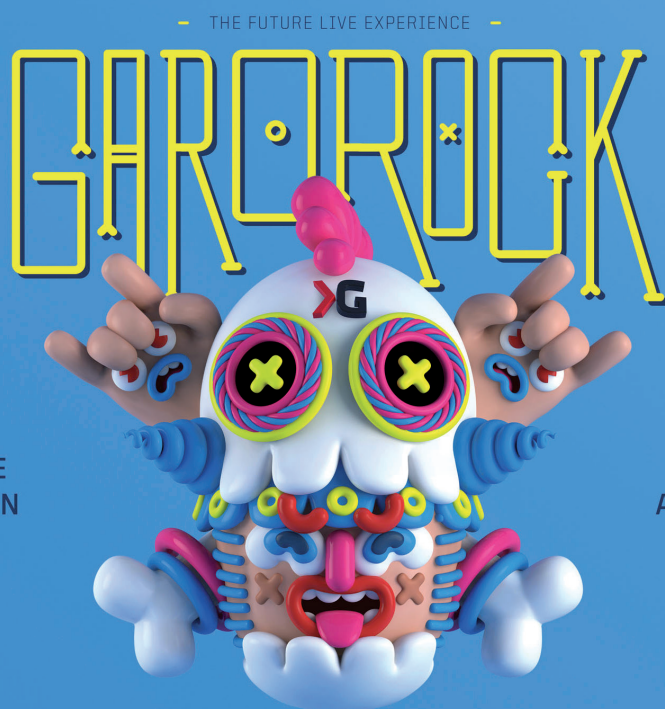
A NE PAS MANQUER

» POUR PLUS D'INFOS...

Agenda culturel, dates et réservations sur
www.mairie-marmande.fr ; www.culture-mt.fr
Tel : 05 53 93 47 35 et 05 53 64 44 44

» BOUGE TON EUROPE

Samedi 28 mai - Place Clemenceau
Le BIJ (Bureau d'Information Jeunesse) organise une journée pour parler de l'Europe. Echanges, discussions à partager entre tous.



Du 30 juin au 3 juillet

GAROROCK 20^e

Ils ont mis le paquet cette année ! Forcément, une 20^e édition, ça se fête et ça se prépare. En 1997, l'ambition était juste de faire un événement rock. Il a bien grandi depuis et les festivaliers ont aussi changé. Ils sont plus jeunes aujourd'hui. Alors la programmation leur ressemble, plus pop-rock-électro mais aussi assez pointue, avec des groupes qu'on ne verra qu'ici. Et, puis cette date ajoutée in fine avec Muse, le trio rock aux rythmes invincibles. 2016, ce sont 5 scènes accueillant 60 artistes différents, pour 80 000 festivaliers attendus, et des nouveautés sur le site de la Filhole. Surprendre le public, c'est aussi l'esprit du festival. Quatre jours d'évasion, de fête et de musique dans les têtes. Marmande aime son festival. *Toute la programmation sur www.garorock.com*

Du 5 au 8 mai

FOIRE EXPOSITION



Pour sa 43^e édition, le comité des Foires et Salons change le format et passe à quatre jours avec de nombreux exposants, des animations et une fête foraine. À l'extérieur, vous trouverez un chapiteau gourmand et festif ouvert en journée et en soirée. Entrée gratuite.

Du 25 au 27 mai

RENCONTRES DU VIVRE ENSEMBLE



De nombreux partenaires pour ces journées d'information et de sensibilisation au handicap et à la différence. Organisées à l'initiative du Centre Communal d'Action Sociale, diverses animations seront proposées pour tous les publics et tous les âges. Le rendez-vous est fixé sur la place Clemenceau. Prenons le temps de nous comprendre.

Dimanche 5 juin

GARONNE Ô CLAIRE



Une journée d'action de ramassage des déchets près de la Garonne et surtout de pédagogie avec des animations et tables rondes pour découvrir les solutions et l'économie de la valorisation des déchets. Une initiative d'Esprit Nature Liberté avec la fondation Surf Rider Europe.

» FÊTE DE LA MUSIQUE

Mardi 21 juin - Centre-ville

Le passage à l'été se fait en musique. Une sortie en forme de prélude aux festivals à venir, que l'on peut faire gratuitement et en famille.

» MARMANDE EN FÊTE

Du 22 au 24 juillet - Centre-ville et Filhole

Trois jours pour faire la fête à la Marmandaise, autour de tables et de musique, défilé de chars et vachettes ...

ALBUM *On en redemande*

Samedi 16 janvier

DES MOTS ET DE L'IMPRO

Spectacle toujours apprécié du public, les matches d'improvisation théâtrale organisés par la Lima donnent la part belle aux mots juste pour rire.



5 au 7 février

DES CLOWNS ET DU RIRE

La 1^{ère} édition du festival Mondoclowns de Marmande a été plébiscitée par le public qui attend le retour des clowns au Comœdia.



Samedi 26 mars

DES MODERNES ET DES ANCIENS

Époustouflant et talentueux, le collectif O'SO avec "Timon/Titus", a présenté un théâtre actuel mêlant Shakespeare et mécanismes de la dette.





Dimanche 13 mars

38^e MARMANDE-MEILHAN

L'une des courses pédestres les plus populaires, elle a rassemblé près de 400 participants bien décidés à rallier le tertre meilhannais. Les vainqueurs de la course ne sont pas ce papa et son bébé, mais Fouad Zaaboula en 44'07". La première féminine est Ghislaine Bertelle en 57'35".



Samedi 19 mars

SOIRÉE SAINT PATRICK

2^e édition d'une formule conviviale et musicale qui a trouvé son public. Le match de rugby invité de dernière minute, n'a pas empêché le public de poursuivre la soirée sur la piste avec les sons irlandais de The Churchfitters et Toï Toï. Le printemps a ses saisonniers.



8 mars

OUVERTURE... 1



La librairie du Gang de la Clé à Molette a invité Marie-Pierre Subtil, rédactrice en chef de 6 Mois, l'une des meilleures revues dans le genre du photojournalisme. Un exemple d'échange.

11 mars

OUVERTURE... 2



Le cinéma Le Plaza s'est associé au Comité de jumelage Marmande-Portogruaro pour une soirée de cinéma italien suivie d'un échange autour d'une collation conviviale. Un exemple de partenariat.

12 mars

OUVERTURE... 3



La médiathèque, dans le cadre du Printemps des Poètes, a accueilli l'association La Paloma pour animer le temps d'un après-midi un atelier d'écriture poétique. Un exemple de mise en commun.

Fleurissement du centre-ville

PASSAGE AU VERT

Apporter des touches de couleur dans le centre de la ville, tout en conciliant respect de la biodiversité et gestion différenciée, c'est tout le travail entrepris par le service Espaces Verts.

Son choix privilégie les graminées, les plantes vivaces, les arbustes à fleurs... Il poursuivra, en mai, l'implantation de murs végétalisés et de colonnes fleuries aux entrées de rue. Au-delà du centre, la conception des massifs des ronds points sera modifiée avec des espèces plus saisonnières. Autre fleurissement à venir, les jardins ouverts des Remparts du boulevard Richard Cœur-de-Lion. Tous les Marmandais sont invités à y participer. Pour les personnes intéressées, prenez contact avec le conseil de quartier Centre-Ville.

Marmande est bien fleurie et pour embellir vos balcons, rendez-vous à la Fête des Fleurs et des Saveurs (voir p.16).



Exemple de fleurissement à l'entrée de la rue de la République.

La Ville conserve sa 3^e Fleur au titre du Label des Villes et Villages Fleuris d'Aquitaine.

Sous les lignes, prudence :

RESTONS À DISTANCE

Les conseils de prudence à savoir, en cette période de beaux jours, sur les risques liés à la proximité des lignes électriques. Quel que soit le type de la ligne (basse, moyenne, haute et très haute tension), même sans contact, la proximité d'une personne, d'un engin ou d'un objet pointé dans sa direction peut créer un arc électrique et provoquer des brûlures voire une électrocution. Si vous êtes pêcheurs, agriculteurs, professionnels du bâtiment, loueurs ou usagers de nacelles, adeptes de sports et loisirs de plein-air, veillez aux règles de sécurité.

En cas d'orage, il est recommandé de ne pas se baigner dans un lieu proche d'une ligne à haute tension. N'oubliez pas : rien ni personne à moins de 5 mètres !

+ d'infos : www.sousleslignes-prudence.com

Concours d'affiches Marmande en Fête IMAGINEZ, DESSINEZ, CRÉEZ...

La ville ouvre un concours pour son projet d'affiche ou de visuel en prévision de la 2^e édition de "Marmande en Fête" qui se déroulera les 22, 23 et 24 juillet 2016.

Le bulletin d'inscription est annexé au règlement disponible sur www.mairie-marmande.fr ou sur demande.

Tous les détails concernant la présentation et les conditions y sont mentionnés. Les candidats sont invités à présenter leurs projets sur un fichier informatique en format A3 vectorisé, avant la date limite, le 29 avril 2016 jusqu'à 17h, par courrier ou à les déposer à :

Mairie de Marmande – Concours "Affiche

Marmande en Fête 2016" – Service Communication – Place Clemenceau – 47 200 Marmande.

Les projets seront soumis à un jury et examinés en mai 2016. Une dotation sera offerte au lauréat, soit 2 PASS de 4 jours Garorock 2016 (valeur de 354 €).

+ d'infos : com@mairie-marmande.fr
ou 05 53 93 09 50



ÉCHOS ET CARNET

Hommage à Chantal BOUSQUET, elle a été la voix du standard de la mairie de Marmande de 1990 à 2016. Son dévouement et son sourire vont nous manquer.

Hommage à Albert LABARDIN, conseiller municipal et adjoint au maire de 1950 à 1962, très engagé dans le domaine agricole, il initiera le marché gare. Un homme de valeurs qui aimait sa ville.

MARMANDE *ma ville* est solidaire des victimes du terrorisme en Belgique et ailleurs dans le monde.

PRATIQUE *infos*

Aide au SPANC

POUR DES EUROS EN MOINS

Une fosse septique nécessite d'être entretenue et notamment vidangée.

Une aide de 40€ vous est donnée par la ville, une fois tous les quatre ans, sur présentation d'une facture d'un vidangeur professionnel (le coût d'une vidange varie entre 150€ et 300€).

Elle concerne les abonnés du SPANC (service public d'assainissement non collectif).

+ d'infos : 05 53 93 47 39 (service eau et assainissement)

Aide façade OPAH-RU

POUR DES EUROS EN PLUS

Profitez des aides financières pour rénover la façade de votre immeuble ou logement accordées dans le cadre de l'OPAH-RU (opération programmée d'amélioration de l'habitat et de renouvellement urbain).

Elle concerne les propriétaires bailleurs ou occupants.

+ d'infos : 05 53 64 83 71 (service Habitat VGA)

Marmande bouge

À TOUT ÂGE : CRÉATIF ET CITOYEN

Grâce au Clubs Séniors, au Centre Communal d'Action Sociale et à la Mairie, nos aînés ont à leur disposition un large choix d'activités ludiques, manuelles ou culturelles. Parmi celles-ci, jeux de sociétés, concours de belote, loto, mais également ateliers mémoire ou multimédia, activités manuelles, gymnastique douce, sophrologie, ciné-séniors....

Si ces activités, dont la liste est loin d'être exhaustive, vous intéressent, n'hésitez pas à contacter le Centre Communal d'Action Sociale pour plus de renseignements.

+ d'infos : 05 53 64 19 32 (Centre Communal d'Action Sociale)



Campagne locale de prévention

SUS AU MOUSTIQUE TIGRE

Depuis ces trente dernières années, l'Aedes albopictus dit moustique tigre s'est adapté à divers environnements et notamment au milieu urbain. Les habitants l'ont remarqué à leurs dépens, il est très présent à Marmande. A partir du printemps, les œufs éclosent au contact de l'eau et donnent naissances à des larves qui en 5 à 6 jours deviennent des moustiques adultes et ... piqueurs !

Si la ville effectue un traitement préventif, cela n'est pas suffisant. Parce que sa présence est à 80% dans le domaine privé, chacun doit adopter des gestes simples pour éviter sa prolifération.

Éliminez les endroits où l'eau peut stagner, réduisez les sources d'humidité ...

Démarche inédite, la mairie met en place une centaine de nichoirs à chauve-souris. Cette dernière est capable d'ingurgiter près de 4 000 moustiques tigres par jour. Efficace ou pas, l'expérience le dira.

A noter sur vos agendas :

Réunion d'information sur le moustique tigre, mercredi 27 avril à 18h à la maison de quartier de Beyssac

+ d'infos : 05 53 20 89 21 et albopictus47.org



Centre-Ville Cœur de Vie

LES DERNIÈRES INFOS

Lancée en novembre 2015, la phase d'expérimentation des nouveaux sens de circulation et du plan de stationnement, arrive à son terme à la fin du mois d'avril.

La phase de comptage du nombre de véhicules empruntant les axes routiers après les modifications se poursuit et les résultats seront connus début mai.

Concernant les travaux envisagés dans le cadre de CVCV, les maîtrises d'œuvres ont été attribuées à deux cabinets : PUVA pour les opérations du boulevard Richard Cœur-de-Lion et ARTESITES pour celles de la Place du Marché. Ils présenteront leurs esquisses dans les prochains jours.

Des réunions de concertation avec les commerçants concernés par le nouveau schéma de stationnement sont prévues **les 26, 27 et 29 avril**.

A noter sur vos agendas :

Réunion publique Centre-Ville Cœur de Vie, lundi 2 mai, salle Bounin au square de Verdun (horaire non défini).

Rappel des enjeux de CVCV :

Favoriser de nouvelles habitudes d'ancrage et éviter les situations de passage.

Construire une véritable attractivité territoriale économique, commerciale, culturelle, ludique.

Améliorer la fonctionnalité de la ville : qualité de vie pour les habitants, lieux de promenade pour les visiteurs, qualité d'accueil et de services pour tous.

+ d'infos : www.mairie-marmande.fr/CVCV

TRIBUNE AVRIL 2016

Mesdames, Messieurs,

Le rapport d'orientation budgétaire a été l'occasion de présenter aux élus et à la population les éléments déterminant l'équilibre budgétaire de la commune et les possibilités pour préparer l'avenir malgré les difficultés. Nous pouvons déjà annoncer que la baisse des dotations de l'État que nous subissons, n'entraînera aucune hausse d'impôt. Aujourd'hui, la majorité municipale et le maire ont pris le parti du sérieux, de la rigueur budgétaire et de la transparence pour affronter ces difficultés. L'organisation d'une rencontre publique le 23 mars, axée sur le budget, aura été l'occasion d'échanger en toute liberté sur ce sujet.

Nous souhaitons réaffirmer notre action municipale : améliorer le cadre de vie des Marmandais grâce au projet « Centre-ville, Cœur de vie » dont les travaux débiteront au second semestre. Ce sera alors la véritable renaissance de l'attractivité de notre centre ville. Le Pacte Citoyen réorganise déjà la vie dans les quartiers, à l'initiative des représentants de quartier, que vous avez choisis. Ils renforcent la notion de citoyenneté présente dans tous nos dossiers.

Enfin, l'engagement de soutenir le sport et la culture sera respecté, le budget 2016 en attestera fortement.

Nous restons mobilisés pour faire de Marmande une ville accueillante et dynamique.

LA MAJORITÉ MUNICIPALE

SURPRISE BUDGÉTAIRE ?

Quand vous lirez ces lignes, le budget aura été voté mais à l'heure où nous écrivons nous n'en connaissons même pas les grandes lignes. Un débat d'orientation budgétaire (DOB) a bien eu lieu mais si débat il y eût, point de réelles orientations ! Un « plan pluriannuel d'investissements » (une projection des investissements prévus sur plusieurs années) nous a été annoncé il y a un an et toujours rien lors de ce débat, il est pourtant obligatoire depuis le 1^{er} janvier!

Alors que sera ce budget? Les taux de fiscalité?

« Peut être une bonne surprise pour certains » nous a-t-on répondu... Nous aurons donc droit à l'autosatisfaction habituelle ! D'autre part la « gouvernance claire » que revendique le maire ferait le bonheur des employés de notre Ville... à la lecture des chiffres de l'audit social présenté dans le DOB nous pensons qu'il y a au contraire un profond malaise au sein de notre administration ce qui finira par retentir sur les services rendus aux marmandais.

Ce qui est incontestable, c'est la bonne épargne de gestion que nous avons laissée en mars 2014 et que, sur l'exercice 2015, la municipalité a emprunté plus qu'en 2014 tout en faisant moins d'investissements ! Telle est la réalité.

J. HOCQUELET, A. MAHIEU, S. BORDERIE,
C. CILLIÈRES et F. FIGUÈS

STOPPER LA BAISSSE DES DOTATIONS DE L'ÉTAT VERS LES COMMUNES

Marmande = (- 431 000 € pour 2016) « Hors sujet » répond
M. BENQUET à l'élue communiste.

Lors de la précédente réunion du conseil municipal, j'ai présenté un vœu demandant un moratoire ou une suspension de la baisse des dotations d'Etat. Ce dispositif remonte à l'ère du Président Sarkozy, tout comme le remplacement de la taxe professionnelle par une nouvelle taxe injuste et inefficace réduisant les recettes fiscales... Déjà, en septembre dernier, cette situation avait provoqué un mécontentement de l'association des maires de France alertant sur l'avenir des communes ainsi mis en péril. Pour l'année 2016, Marmande sera amputée d'un montant de 431 000 € (soit 2 millions d'euros en 3 ans). Et, il est très regrettable que le Maire l'ait considéré comme « hors sujet ». Surtout au moment où cet affaiblissement des recettes fiscales arrivent lorsque les besoins de la population sont de plus en plus importants, parce que touchée durement par le chômage, subissant la précarité et la hausse du coût de la vie,... Et toujours plus nombreux sont ceux qui nous appellent au secours ! Et c'est d'autant plus inacceptable, que cette baisse des recettes fiscales et la hausse des besoins des Marmandais se traduisent par des choix du Maire contraires au bien-vivre à Marmande, avec notamment la baisse de la masse salariale de la ville donc du service public local... le refus d'embaucher un ilotier et un éducateur de rue... baisser les subventions aux associations versées par la commune et VGA, mais aussi en direction des transports urbains, ou bien encore baisse de 80 000 € pour le cluster de très petites entreprises agro- ressources "demain"... Aussi, dans ce contexte, j'ai proposé que les Marmandais soit associés pour participer à la redéfinition des priorités.

Michel CERUTI, Conseiller municipal communiste

Laurent GAY - Conseiller municipal

CENTRE DE FORMATION D'APPRENTIS UNE CLÉ DE L'EMPLOI

L'apprentissage est une expérience positive et un investissement rentable pour les entreprises. Ce mode de formation en alternance est porté par la ville de Marmande depuis 1973 avec le CFA. Installé en 1990 dans l'ex-manufacture des tabacs, ce lieu unique au cœur de la ville a été entièrement rénové, pour devenir Cité de la Formation - Marmande.

Le CFA propose des formations en alternance auprès d'un public jeune dans les domaines du commerce, de la gestion, du management et du toilettage canin. Il accueille du public adulte dans le cadre de la formation continue sur les métiers de la vente et du sport. Tous les diplômes et titres sont homologués et certifiés par l'Etat. *"Ce qu'on propose en formation répond à un besoin du territoire, exemple le Bac pro de gestion fait suite à une enquête de terrain confirmant une demande réelle"*



L. Combes, directeur de la CFP

précise Laurent Combes, directeur depuis 2011 du CFA. L'année précédente, la Cité de la Formation Marmande voit le jour en tant qu'établissement public administratif (EPA). Le conseil d'administration, donne les grandes orientations à la direction qui les met en application. Aujourd'hui, la vigilance est budgétaire mais autant axée sur la

qualité de l'enseignement dispensée et sur les relations avec les partenaires économiques et d'insertion. Le CFA a des liens forts avec les entreprises locales. *"Aujourd'hui, créer une formation est complexe, il faut une demande, des candidats, et un financement de la Région Aquitaine"* indique M. Combes. L'objectif du CFA, au-delà de la pédagogie, est de fournir un débouché aux apprentis. *"Actuellement, 68% des jeunes trouvent un contrat de travail dans les 3 mois*

après leur formation", ajoute le directeur. Un niveau d'insertion élevé, l'apprenti étant un salarié en formation et opérationnel dès sa sortie, c'est là toute la richesse du dispositif. L'EPA, c'est aussi d'autres organismes de formation, avec un centre d'hébergement, un self service ouvert à tous, un lieu de mixité.

Une reconversion du site réussie.



Vue aérienne de la Cité de la Formation - Marmande

La Cité de la Formation accueille, l'ADES (formation sanitaire et social), l'IME Solincité, HAD-47 (service d'hospitalisation à domicile) et l'Institut de Formation en Soins Infirmiers.

Contacts
Cité de la Formation
Marmande

11 à 15 rue Albert Camus
47 200 Marmande
05 53 76 64 00
www.citedelaformation.fr

Les apprentis du CFA assurant la promotion de l'alternance.

Portes ouvertes

Le printemps, c'est le moment du questionnement sur l'orientation. Alors, jeunes, parents, entreprises... n'hésitez pas à découvrir toutes les offres en CAP, BTS, BAC PRO...

Samedi 4 juin de 9H à 13H.

Et également, les offres en formation continue pour adultes.





Amandine MUDRY

OMBRE ET LUMIÈRE

Une femme de cœur et de poigne.

Sa voix trahit des fêlures du passé dont elle ne dira mot, parlant avec humilité d'un parcours qu'elle n'a jamais construit ni pensé. Amandine Mudry est une femme et une sportive. Elle commence, dès le plus jeune âge, le tennis de table et fera même une année de sport-étude à Talence. Elle arrête assez vite, une formule non adaptée à son caractère.

Amandine n'est pas une compétitrice dans l'âme mais trouve enfin sa place. Elle aime l'esthétisme des déplacements, des techniques, la vitesse. Pour autant, elle ne voit aucun intérêt à prendre des coups, elle est coquette, féminine. *"Ma hantise est de me faire casser le nez"* lâche-t-elle, alors est-ce là l'origine de sa "gagne" ? Elle s'inscrit un jour, sans aucune prétention et ambi-



Championne d'Europe, elle vise le titre mondial devant son public, dans sa ville.

Début 2000, tout se télescope, études, full contact, amour ... Après un an de psychologie, elle se dirige vers un master de Droit Pénal en sciences criminelles. *"Je suis une fille d'ouvrière, il me fallait du travail pour plus tard"* dit-elle. Alors, elle se réoriente vers cette filière ouvrant plus de perspectives. Bonne option, plusieurs missions et pas de regret quand elle n'est pas retenue pour un poste stable, car *"sans cela, je ne serais pas là où j'en suis au niveau sportif"* ajoute-elle. Elle fait le choix de mettre entre parenthèse sa vie professionnelle. Plutôt, ils, car à 17 ans, c'est aussi la rencontre avec son futur époux qui n'est autre que l'entraîneur du club de full contact. Cette encore adolescente, manquant de confiance en elle, découvre ce sport et ça fait tilt.

tion, bien trop admirative des champions du club, à une compétition qu'elle remporte, c'est la Coupe de France en 2009. Elle s'entraîne, enchaîne résultats et victoires. Championne d'Europe, elle vise le titre mondial, devant son public, dans sa ville, fière de tenter ce dernier défi. Quoiqu'il arrive, Amandine restera dans la salle de sport, aux multiples fonctions qu'elle assure déjà au club.

Le temps est venu de raccrocher les gants, d'en finir avec l'obsession de la balance (elle évolue dans la catégorie 48-50 kg), et puis, l'envie aussi d'agrandir la famille. Celle qui n'a jamais voulu décevoir sa maman, entendra au soir du 30 avril, son fils lui demander *"maman, t'as la ceinture ?"* Marmande, *ma ville* est derrière vous !

DATES CLÉS

1983

NAISSANCE À MARMANDE

2000

BACCALAURÉAT SÉRIE ES

2001

DÉCOUVERTE DU FULL CONTACT À MARMANDE

2012

NAISSANCE DE SON PREMIER ENFANT, LIAM

Full Contact...

Le Full Boxing Marmandais est un club des sports de combats pieds-poings. Il comprend du full contact, du light contact, du kick-boxing, de l'aérokick / energy-full et une écoles de boxe pour les enfants.

Le club organise un gala le samedi 30 avril au gymnase Jacques Martinot à la Gravette à partir de 20h. Le gala accueillera le Championnat du Monde W.A.K.O Pro moins de 48 kg.

Contacts 05 53 20 71 48
et www.fulboxingmarmandais.fr