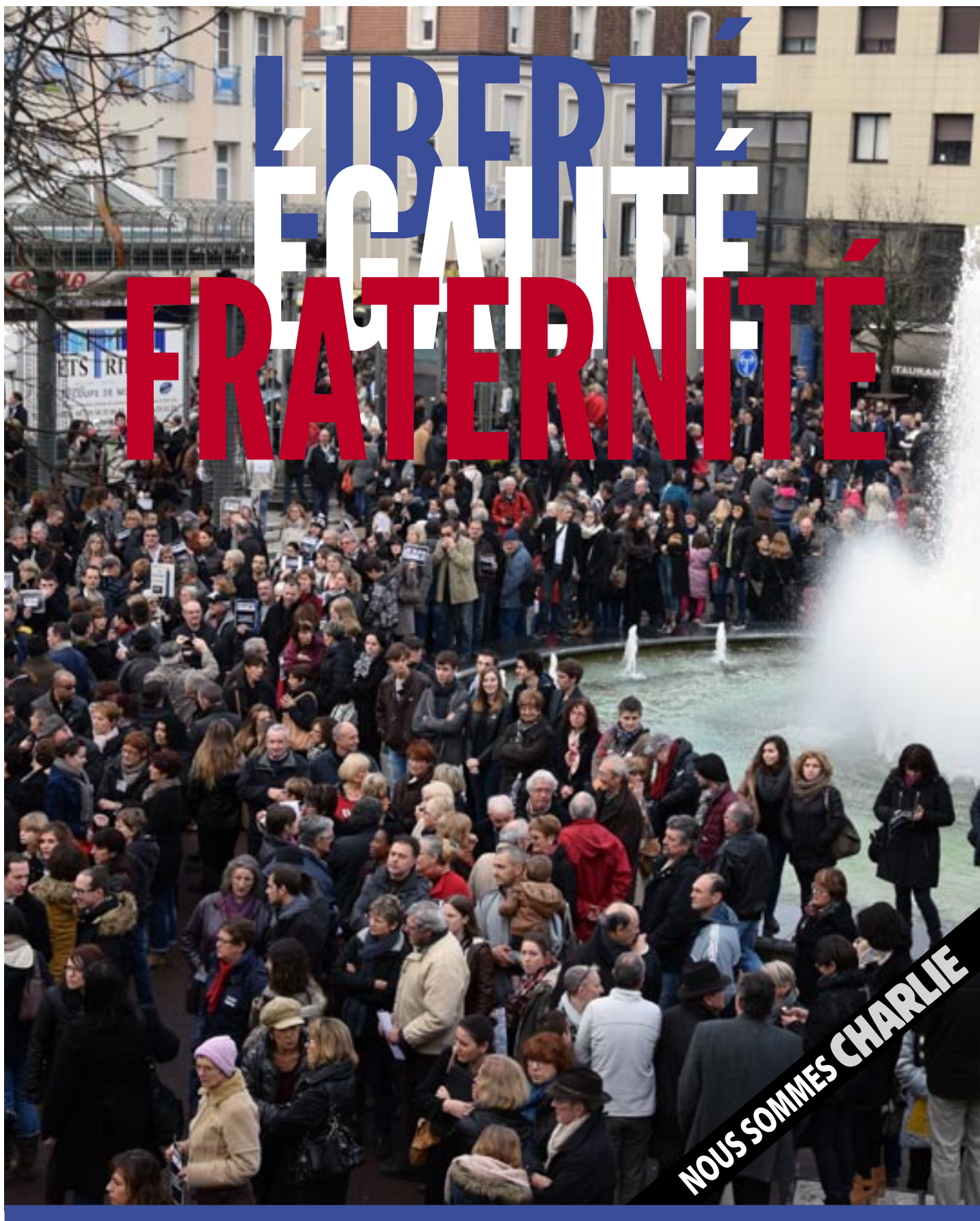


# MARMANDE [www.mairie-marmande.fr](http://www.mairie-marmande.fr) *ma ville*





Les services techniques installent les décorations de Noël.

## SOMMAIRE

### ÉDITO DU MAIRE

Nous sommes tous Charlie !

### ALBUM

Retour en image sur vos événements

### DU CÔTÉ DE L'AGGLO

Les échos de Val de Garonne

### AGENDA

Nos dates, vos rendez-vous

### EN BREF

Echos et carnet de la ville

### À VOS CÔTÉS

L'Office Municipal du Sport

### RETOUR EN IMAGES

Nous sommes CHARLIE à Marmande

### PRATIQUE

Infos et contacts utiles

### PORTRAIT

Didier FIORAMONTI : Poisson-pilote

P.03

P.08

P.17

P.18

P.20

P.21

P.22

P.23

P.24



## LE POINT SUR

P.04

## LE PACTE CITOYEN TOP DÉPART

Vos 31 Représentants élus ont pris place au sein de la Commission Extra-Municipale. Ils tiendront leurs premières réunions de quartier ce trimestre.

## DOSSIER

P.10

## MAIRIE DE MARMANDE LES SERVICES EN ACTION



Le service espace verts sur le pont à la Filhole

Élus et agents municipaux s'emploient à répondre à plusieurs défis : se rapprocher des citoyens, moderniser les services et maîtriser la dépense publique. Une ambition collective.

Journal édité par la mairie de Marmande.

N° 66 - Janvier 2015.

Dépôt légal à parution : Janvier 2015.

Directeur de la publication : Daniel Benquet.

Conception : Laurent Beusetie & Renaud Subra pour Les Stratégies Primitives.

Rédaction : Deolinda Pereira, David Rauscent, Gilles Dusouchet.

Infographie : Thierry Briantais, Philippe Normand.

Photos : Rachel Bonomi, Pierre Lavergne, Philippe Baldassari, Nadia Beillevert et Nathanaël Fournier.

Illustrations : Designed by FreePiK.

Édité à 10 500 exemplaires.

Impression : Imprimerie Graphique Presse.



# NOUS SOMMES CHARLIE

Nous sommes tous Charlie !



Votre second numéro de "MARMANDE ma ville" allait être mis sous presse lorsque les événements atroces sont intervenus à la rédaction de Charlie Hebdo et en région parisienne. Nous ne pouvions pas passer sous silence la formidable mobilisation des citoyens partout en France, mais surtout dans notre ville pour défendre notre démocratie et son droit le plus essentiel qu'est la liberté d'expression. Près de 4000 personnes ont participé samedi 10 janvier à la marche blanche dans les rues de Marmande. Vous aviez été nombreux également lors des rassemblements spontanés des jours précédents.

Je tiens au nom de l'ensemble des élus du conseil municipal et de chaque représentant, quelles que soit leur sensibilité politique, à vous remercier d'une telle mobilisation qui a fait chaud au cœur de notre «vivre ensemble». Au delà des idées dont chacun doit rester juge et maître, c'est en ce sens que nous sommes tous des Charlie.

Ces attentats marquent un tournant et chacun en est conscient : plus rien ne sera comme avant. Pour ce qui nous concerne et avec les compétences qui sont les nôtres, nous mettrons toute notre énergie au service d'une ville plus sûre et plus fraternelle, seuls remparts contre l'intolérable.

Malgré tout, parce que la vie doit continuer, permettez-moi de vous présenter mes meilleurs vœux pour cette année qui commence.

*Ensemble, nous y arriverons !*

Daniel BENQUET  
Maire de Marmande

## Mémo Marmande

Services en ligne : [www.mairie-marmande.fr](http://www.mairie-marmande.fr)

Accueil mairie : 05 53 93 09 50

Web : [www.mairie-marmande.fr](http://www.mairie-marmande.fr)

Email : [mairie@mairie-marmande.fr](mailto:mairie@mairie-marmande.fr)

Facebook : [facebook.com/villedemarmande](https://www.facebook.com/villedemarmande)

Twitter : @ComMarmande

### Informations mairie

#### HORAIRES D'OUVERTURE

La mairie est ouverte du lundi au vendredi, de 8h15 à 12h et de 13h30 à 17h30.

Le samedi de 9h à 12h, la permanence de l'Etat-Civil uniquement.

Accueil : 05 53 93 09 50

Démarches en ligne :

[www.mairie-marmande.fr](http://www.mairie-marmande.fr)

#### RENCONTRER VOS ÉLUS

Pour prendre rendez-vous avec le maire ou un élu, appelez le cabinet du maire au 05 53 93 47 20 ou [mairie@mairie-marmande.fr](mailto:mairie@mairie-marmande.fr)

#### CONSEIL MUNICIPAL DE MARMANDE

Le conseil municipal se réunit une fois par mois, salle du conseil à l'Hôtel de Ville, place Clemenceau.

Les séances du conseil municipal sont publiques et retransmises sur le site de la ville de Marmande [www.mairie-marmande.fr](http://www.mairie-marmande.fr)

[www.mairie-marmande.fr](http://www.mairie-marmande.fr)

## COMMISSION EXTRA-MUNICIPALE DE LA CITOYENNETÉ À PEINE ÉLUS, ILS SONT DÉJÀ AU TRAVAIL

Le 29 novembre 2014, étape importante pour notre vivre ensemble à Marmande, 31 Représentants de quartier ont été élus par plus de 14% de vos suffrages. Vous trouverez leurs portraits dans ce dossier et l'esprit de responsabilité dans lequel ils souhaitent accomplir leur mission.

Le Pacte Citoyen est devenu une réalité. Vos Représentants ont assisté à la première réunion de la Commission Extra-Municipale qui s'est tenue symboliquement dans la salle du Conseil Municipal. Décidés à prendre une part active dans les projets communaux, mais aussi à proposer des actions essentielles pour le mieux vivre dans chacun de nos quartiers, vos 31 Représentants ont pris à bras le corp la mission qui leur a été confiée. Chacun a réfléchi et a déjà mis en place son organisation interne.





Élections

## LE DÉPOUILLEMENT DU SCRUTIN

Le décompte des résultats s'est déroulé dans une ambiance de soirée électorale, dans la salle des mariages de la mairie.



Animer son conseil de quartier, agir sur le terrain, s'impliquer dans les associations, il existe bien des manières de se rendre utile pour sa ville.

Dorénavant, vos 31 Représentants de quartier sont en mesure de se saisir des questions liées à votre environnement quotidien. Par exemple, en prenant part à la réflexion sur la construction d'un équipement, ou sur les conséquences d'un projet d'implantation de logements, d'un commerce...

### ENCOURAGER LES ÉCHANGES

Mais les conseils n'ont pas pour but de faire vivre uniquement leur quartier. Ils doivent aussi stimuler les échanges entre les différents quartiers de la ville, encourager l'interaction des citoyens et faciliter le lien social. Enfin, chacun des 10 conseils de quartier sera invité pour émettre un avis et proposer des améliorations aux grands projets municipaux tels celui du Centre Ville.

C'est tout l'intérêt de la démarche de la commission extra-municipale de la citoyenneté.

Les représentants des dix quartiers se

retrouveront deux fois par an dans cette instance de large concertation.

Ce sera l'occasion d'évoquer la situation par quartier et d'élaborer un certain nombre de projets à réaliser. La commission définira ensuite les priorités retenues pour chacun des quartiers et fera part de ses positions sur les grandes actions engagées par la municipalité.

### UNE FORCE DE PROPOSITION

Les Représentants pourront s'adresser aux responsables et aux techniciens des services municipaux pour solliciter leurs compétences. Il est important de savoir ce qui relève du domaine de la ville et de celui de l'agglomération.

Ecoute et échanges seront les principes moteurs de cet exercice de Démocratie Participative. Cette citoyenneté active aura pour mérite de fournir une force de propositions capable d'éclairer les décisions des élus municipaux.

Donner la parole aux Marmandais et

les encourager à imaginer l'avenir de leur ville, c'est leur reconnaître un rôle légitime d'expert-citoyen. D'ailleurs, comment faire sans eux, puisque Marmande, c'est vous !

## UN GUICHET UNIQUE

Un numéro de téléphone permet de répondre à toutes les demandes des quartiers dans un délai adapté à la situation.

Vous constatez un dysfonctionnement ou une dégradation dans l'espace public ? Un numéro va désormais centraliser vos requêtes. L'objectif est d'adapter l'intervention au besoin. Une action sera menée dans la journée ou sous 48H en cas de danger. Une action hebdomadaire sera programmée avec les équipes de VGA, pour des interventions techniques et pérennes (voirie).

N° Vert : 0 800 658 454

## VOS REPRÉSENTANTS ÉLUS

Quartier par quartier, voici celles et ceux que vous avez élus le 29 novembre pour vous représenter pour les deux années à venir.



Quartier

### BAYLAC / LA GRAVETTE

Abdel-Khalid Benkahla, Hervé Brouillon et Nour-Eddine Semmoune (Absente de la photo : Sophie Auriol)  
*"Encourager la participation de chacun."*



Quartier

### BEDAT

Francis Garcia, Philippe Massa et Julien Borenstein  
*"Bien vivre ensemble toutes générations confondues."*



Quartier

### BEYSSAC

Martine Geeraert, Marie-Christine De Nadaï et Sandrine Querillac  
*"Être votre porte-voix."*



Quartier

### CENTRE VILLE

Christian Pozzobon, Aline Chazelon, Patrick Denaules  
*"Nos différences sont un atout..."*



Quartier

### COUSSAN

Marie-Christine Birac, Bernard Marinières et Elisabeth Delpy  
*"Etablir une relation directe avec la mairie."*



Quartier

### GARRIGUES / CARPETTE

Andrée Lietaert, Pierrette Pila et Marie-Andrée Fachinetti  
*"Faire aboutir les projets."*

## VOS PREMIÈRES RÉUNIONS DE QUARTIER

### »» LOLYA

Mercredi 14 janvier à 21H - Ecole de Lolya

### »» BEYSSAC

Vendredi 16 janvier à 20H30  
Maison de quartier de Beyssac

### »» CENTRE-VILLE

Vendredi 16 janvier à 19H30 - Square de Verdun

### »» MAGD./BOUILHATS

Mardi 20 janvier à 18H  
Maison de quartier de Magdeleine



Quartier

## CHENE VERT / LOLYA

Patricia Foulou et Sébastien Faget  
(Absente de la photo : Françoise de Bastiani)

"Développer la convivialité."



Quartier

## MAGDELEINE BOUILHATS / DISPANS

Michel Gourgues, Myriam Barthe et Bruno Soudan

"Pouvoir être écouté par les élus."



Quartier

## THIVRAS

Caroline Fauris, Francine Cote-Marchi et Corine Coquillard

"Défendre l'intérêt général."



Quartier

## TREC

Jean-Pierre Chardavoine, Monique Marvy et Jacques Carpentier

"Amener les gens à se rencontrer."



3 questions à ...

## ALINE CHAZELON

Elue Représentante quartier Centre Ville

*De candidate à élue, comment avez-vous fait campagne ?*

J'ai mis quelques affiches et distribué des tracts dans mon secteur. Mon activité professionnelle (*ndlr\** : pharmacienne) ne me permettait pas de sortir beaucoup. De fait, les gens sont venus vers moi, et j'ai fait campagne dans mon officine. M. Pozzobon, lui, est allé sur le terrain, au marché et comme M. Denaules, s'est déplacé dans le quartier.

*Comment définissez-vous votre rôle ?*

Je pense qu'il faut beaucoup d'écoute avant tout. Le dialogue, c'est important ; il faut aller vers les personnes, surtout celles qui sont isolées. Et bien sûr, servir de lien entre les citoyens et la mairie.

*Comment allez-vous procéder ?*

Nous avons rencontré Laurence Valay, notre élue référente du quartier, pour élaborer ensemble une organisation de travail et définir notre rôle exact. Savoir ce que l'on peut faire et aussi nos limites. Notre première initiative, en janvier, est de nous faire connaître des habitants et surtout leur demander ce qu'ils attendent de nous. Il faut un échange sinon le monologue n'apporte rien.

\* note de la rédaction



**Il faut aller vers les personnes, surtout celles qui sont isolées**

*Aline Chazelon*

## » L'ÉLECTION EN CHIFFRES

54 candidats, 31 représentants élus,  
17 femmes, 14 hommes

376 votes électroniques, 1325 en bureaux de vote  
1701 votes au total

# ALBUM *On en redemande*

6, 7, 8 et 9 Novembre

## JAZZ & GARONNE



"Dans la boîte de jazz, un peu parti, un peu naze", comme le chantait Michel Jonasz. Lors du festival, le public a vibré au diapason du World Kora Trio.



23 novembre

## CHAMPIONNAT DE FRANCE DE COIFFURE



Dimanche exceptionnel dans un espace-expo où les maestros du ciseau ont donné libre cours à leur talent. Du glamour capillaire à faire tourner les têtes !



Du 27 septembre au 4 octobre

## VILLAGE ITALIEN



Parade féérique lors de l'ouverture du village italien. Les Masqués Vénitiens de France ont déambulé dans la ville, offrant un spectacle de toute beauté.







Du 17 au 26 octobre

## URBANCE

En automne, les cultures urbaines occupent le haut du pavé ! Un coup de jeune porté par des mini-concerts ciné-musique, des ateliers de peinture street-art et de graffiti, un concours de slam et le Battle national de break dance.



13 décembre/ 05 janvier

## ILLUMINATIONS DE NOËL

Des rues parées de guirlandes lumineuses, des vitrines scintillantes d'étoiles, la place de la mairie et la fontaine de l'Europe en tenue de gala... Ces nuits-là sont plus belles que le jour.



14, 15 et 16 novembre

## SALON DU CHOCOLAT



Un régal pour les yeux, un délice pour les papilles. Gourmands et artisans du goût ont célébré avec éclat le cacao, qu'il soit amer, fondant ou croquant. Un petit carré, c'est toujours bon pour la santé !

Novembre 2014 / Octobre 2015

## CENTENAIRE 1914/1918



Mobilisation aux Archives municipales pour l'exposition retraçant la première année de la Grande Guerre. Une oeuvre de mémoire fondée sur des écrits de poilus, costumes, maquettes, et animations.

5 et 6 décembre

## TELETHON



Cette édition a tenu ses promesses. Marmandais de tous âges, sportifs, pompiers, y ont contribué généreusement. Les uns derrière un stand, d'autres dans la course nocturne ou la confection du tourin.

VOTRE MAIRIE

# UNE ADMINISTRATION EN ACTION !



## ADMINISTRER LA COMMUNE EN 2015 LE POINT DE VUE DE PHILIPPE LABARDIN, 1<sup>ER</sup> ADJOINT AU MAIRE DE MARMANDE.

Assurer le service public en maintenant un haut niveau de qualité, adapter les services à l'ère numérique et garantir une capacité d'investissement en maîtrisant la dépense publique. Tels sont les défis auxquels sont confrontés aujourd'hui les collectivités locales. Qu'en est-il pour la mairie de Marmande ?



Libérer les initiatives  
dans nos services

*Philippe LABARDIN*



État-Civil

## UN SERVICE RÉGALIEN

Il enregistre les moments de votre vie, de la naissance au mariage et au décès. Il délivre carte d'identité, passeport et carte d'électeur.

“  
A notre arrivée, nous avons besoin d'avoir une vision d'ensemble sur le fonctionnement des services et des procédures de décision tels qu'ils existaient” explique Philippe LABARDIN. Un audit général a été effectué. Suite à ses préconisations, “nous mettons en place un fonctionnement en quatre pôles : Ressources, Services à la population, Cadre de vie, Technique” précise le maire-adjoint. Pas de bouleversement, mais une structure qui favorise les transversalités.

L'ossature administrative se compose des services municipaux, le Centre Communal d'Action Sociale, Marmande-Tranquillité et la mission Centre ville-Cœur de Vie.

Cette organisation permet de mieux répondre aux besoins des usagers. Elle a aussi le mérite d'illustrer la volonté de l'équipe municipale d'associer les marmandais à la vie de leur cité.

**PH. LABARDIN**  
1<sup>er</sup> Adjoint  
au Maire,  
à l'administration municipale,  
l'économie, au centre-ville  
et à l'état-civil  
[plabardin@mairie-marmande.fr](mailto:plabardin@mairie-marmande.fr)

L'élection des Représentants de quartier du Pacte Citoyen témoigne de cette capacité à mobiliser les différents services sur un projet.

### GESTION RAISONNÉE

A Marmande, comme ailleurs, la préoccupation financière est quotidienne, car “il faut réduire ou au moins contenir nos dépenses de fonctionnement, c'est primordial !”, ajoute M. Labardin. Le choix est le non-remplacement des départs en retraite “mais il faut préparer le relais avec une gestion prévisionnelle des emplois”. La collectivité qui est souvent un des principaux employeurs d'un territoire, ne recrutera qu'en cas de nécessité.

### ASSURER L'ATTRACTIVITÉ

Pour l'adjoint au maire, gouverner avec raison “passera par une gestion différenciée”. Et d'expliquer, que “certains espaces verts ont besoin

d'entretiens réguliers, d'autres de saison, la population doit le comprendre et accepter quelques herbes folles de temps en temps”. Anecdote, peut-être mais assumer la baisse des recettes d'Etat, de nouvelles charges, sans recourir à l'impôt, exige des économies à tous les niveaux.

Les marges de manœuvres sont étroites car l'objectif est de ne pas toucher aux piliers de l'action publique et de favoriser l'attractivité de la ville.

Les communes réalisent près de 70% de l'investissement public, elles sont un levier de richesse.

“Notre centre ville doit être le porte-drapeau du dynamisme de notre bassin de vie” poursuit M. Labardin.

Plus que jamais, la mairie avec ses services incarne l'instance administrative de proximité. En libérant les initiatives au cœur de son administration et au cœur de la population, Marmande bâtit son avenir.

## VOS ADJOINTS AU MAIRE



Martine CALZAVARA

**L'ACTION SOCIALE** Adjointe au Maire à l'Action Sociale et à la Politique de la Ville. *Rendez-vous au 05 53 64 19 32 - mcalzavara@mairie-marmande.fr*



Bernard MANIER

**LA SÉCURITÉ** Adjoint au Maire à la Tranquillité publique et à la Police Municipale. *Rendez-vous au 05 53 93 47 20 - bmanier@mairie-marmande.fr*



Sylvie GENEAU DELAMARLIERE

**L'ANIMATION** Adjointe au Maire à la Jeunesse, à l'Education, au Commerce et aux Animations - *Rendez-vous au 05 53 64 81 00 - sdelamarliere@mairie-marmande.fr*



Didier DUTHEIL

**L'URBANISME** Adjoint au Maire à l'Urbanisme, au Logement et à l'Environnement - *Rendez-vous au 05 53 93 47 30 - ddutheil@mairie-marmande.fr*



Josette JACQUET

**LES FINANCES** Adjointe au Maire en charge des Finances et du Budget. *Rendez-vous au 05 53 93 47 17 - jjacquet@mairie-marmande.fr*



Jean-Luc DUBOURG

**SPORT ET TRAVAUX** Adjoint au Maire aux Sports, aux Associations et aux Travaux. *Rendez-vous au 05 53 93 30 30 - jldubourg@mairie-marmande.fr*



Laurence VALAY

## FEMME ORCHESTRE

Adjointe au Maire à la Vie Culturelle et à la Préservation du Patrimoine.

Rendez-vous au 05 53 93 47 35

[lvalay@mairie-marmande.fr](mailto:lvalay@mairie-marmande.fr)



Je souhaite donner une identité culturelle à la ville



"Ma ligne pour la culture est claire et simple : de la qualité, bien sur, une note plus festive pour dépasser la morosité ambiante. Faire sortir la culture "hors des murs", la rendre plus présente et aussi aller au-delà de la ville, avec les communes avoisinantes pour une offre territoriale. Nous avons un patrimoine architectural à valoriser, à nous d'être innovants. Avec les déléguées, Jacqueline CORREGES, Karine BRETAGNE et Marie-Catherine BALLEREAU, nous élaborons, avec nos services, cette identité culturelle de Marmande. Cette

approche collégiale m'aide à la prise de décisions. C'est ce même esprit qui prévaut en bureau municipal. Avec le maire et les autres adjoints, nous avons une réunion hebdomadaire. C'est là où l'on échange et où l'on s'informe sur l'ensemble des dossiers des uns et des autres. Pour ma part, aux nombreuses réunions, s'ajoute la participation aux événements culturels, les soirs et les week-ends. Mon engagement pour ma ville est connu et je veille à le concilier avec ma vie professionnelle et personnelle."

## VOS DÉLÉGUÉS SPÉCIAUX

Roland CHRISTEN

### LA PROPRETÉ

Conseiller municipal délégué spécial en charge de l'hygiène, de la propreté et de l'organisation de la fête de Marmande. [rchristen@mairie-marmande.fr](mailto:rchristen@mairie-marmande.fr)

Patrick MAURIN

### L'AMÉLIORATION DE L'HABITAT

Conseiller municipal délégué spécial en charge de l'habitat et de l'OPAH-RU (Opération programmée d'amélioration de l'habitat) [pmaurin@mairie-marmande.fr](mailto:pmaurin@mairie-marmande.fr)

Nicole GALDIN

### L'ÉDUCATION

Conseillère municipale déléguée spéciale en charge des affaires scolaires et de la restauration scolaire. [ngaldin@mairie-marmande.fr](mailto:ngaldin@mairie-marmande.fr)

Serge CARBONNET

### LA GESTION DE L'EAU

Conseiller municipal délégué spécial en charge de l'eau et de l'assainissement. [scarbonnet@mairie-marmande.fr](mailto:scarbonnet@mairie-marmande.fr)

Lydie ANGELY

### L'INSERTION

Conseillère municipale déléguée spéciale en charge de l'insertion. [langely@mairie-marmande.fr](mailto:langely@mairie-marmande.fr)

Jean-Pierre MARCHAND

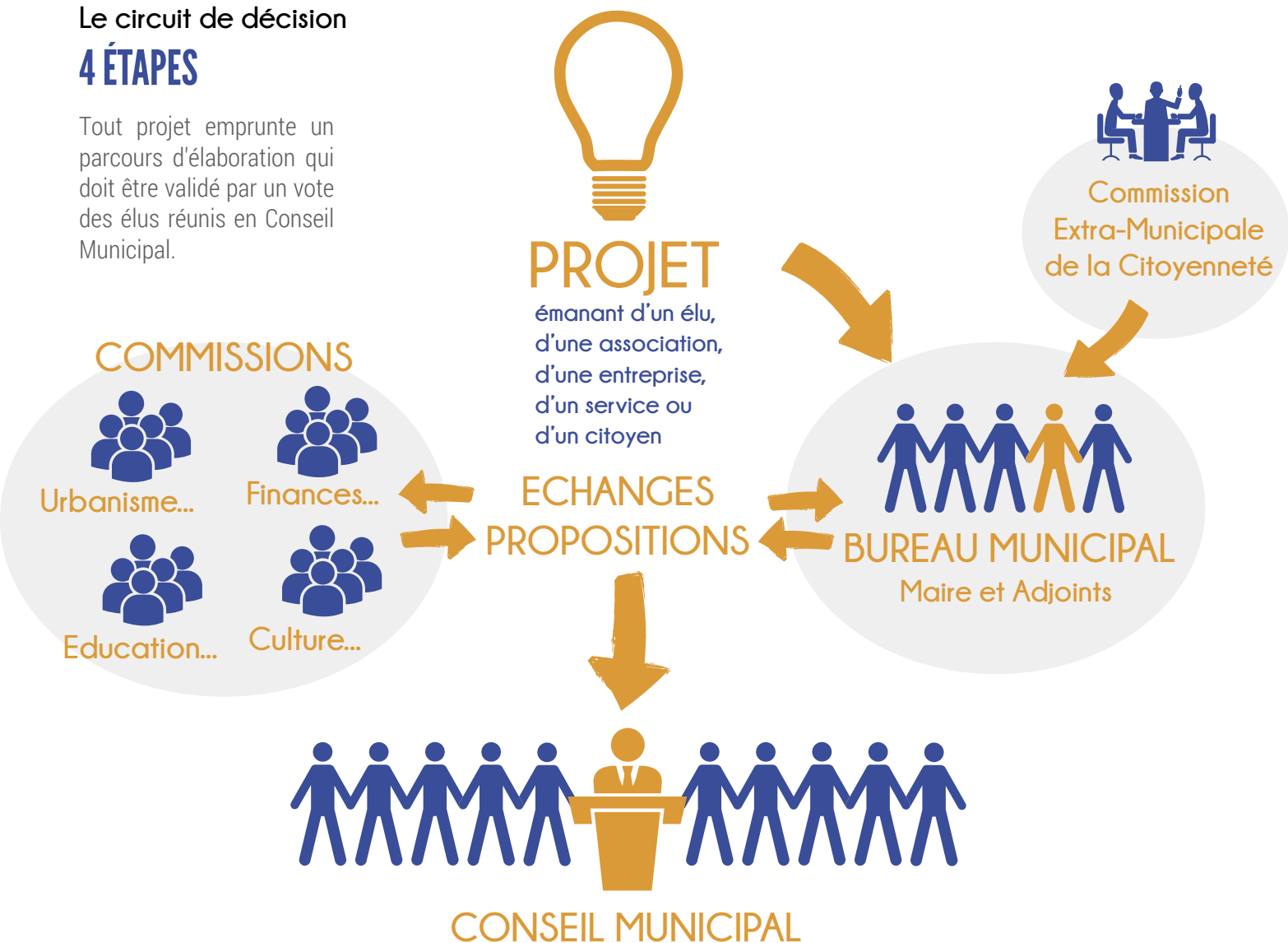
### LES ESPACES VERTS

Conseiller municipal délégué spécial en charge des espaces verts. [jpmarchand@mairie-marmande.fr](mailto:jpmarchand@mairie-marmande.fr)

## Le circuit de décision

### 4 ÉTAPES

Tout projet emprunte un parcours d'élaboration qui doit être validé par un vote des élus réunis en Conseil Municipal.



## » 410 AGENTS...

...municipaux travaillent au service de la population au sein de la mairie de Marmande.

## » 240 DÉCISIONS

prises annuellement lors des Conseils Municipaux (décisions aussi appelées délibérations).

## » 82 506 PERSONNES

C'est le nombre de public reçus par les structures culturelles (Conservatoire, Archives, Musée et Médiathèque).

## » 16 613 HEURES

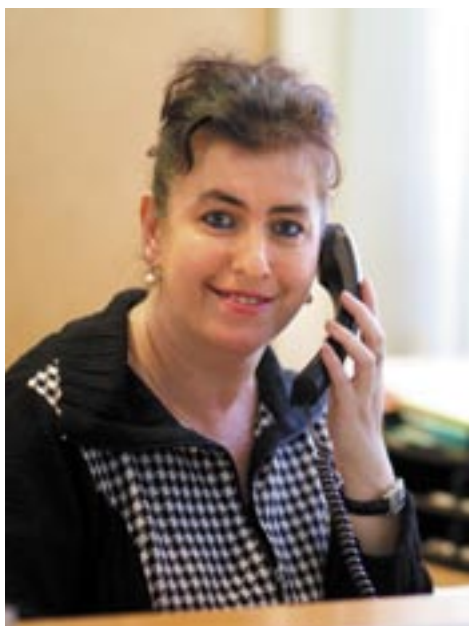
C'est le temps de nettoyage consacré à l'entretien des infrastructures sportives.

## » 180 KILOMÈTRES

C'est la longueur de trottoirs que doit entretenir régulièrement le service Propreté.

## » 2 784 ACTES

C'est le nombre d'actes d'état civil délivrés cette année par le service Etat-Civil.



Chantal BOUSQUET

## MARMANDE BONJOUR



### L'accueil est souvent le seul point de contact avec l'administration

"Mairie de Marmande, bonjour ...", c'est la voix de Chantal qui vous entendez lorsque vous appelez et la personne qui vous accueille lorsque vous entrez. Les demandes les plus diverses aboutissent à la mairie. "Les gens pensent que l'on sait tout". Chantal informe et met en contact vers les services compétents. L'important est de donner une réponse et d'orienter le plus précisément possible pour que la demande de l'utilisateur soit prise en compte.

"En dehors des services municipaux, on appelle pour des questions sur le logement ou l'habitat, de la médiation aussi, et on sert un peu d'annuaire". Chaque jour, le standard de la mairie reçoit plus de 150 appels. Cela n'empêche pas Chantal de répondre avec courtoisie et avec le sourire !

## QUELQUES USAGERS...



Kévin

### UN NOUVEL INSCRIT

"J'ai reçu un courrier me demandant de venir à la mairie pour ma carte d'électeur. (ndlr\* : jeune majeur inscrit d'office par l'INSEE). Je me suis senti à l'aise car il se trouve que je connais la personne qui s'occupe des inscriptions. En fait, je suis jeune et c'est mon premier pas dans l'administration, plutôt positif."

\* note de la rédaction



Michèle

### UNE HABITUÉE

"Je viens très souvent à la Médiathèque pour emprunter des CD, des livres et parfois des magazines. C'est une équipe formidable et toujours de bon conseil.

Le service des passeports est plus rapide qu'à Paris. En m'installant, je suis aussi allée à l'Urbanisme et en général, j'ai été très satisfaite de l'accueil qui m'a été réservé."



Stéphanie

### DE PASSAGE

"Je n'habite pas ici et je suis venue chercher un acte de naissance pour ma fille qui ne pouvait pas se déplacer (ndlr : toutes les naissances à la maternité de l'hôpital sont enregistrées à la mairie de Marmande). Il n'y a pas eu à attendre et j'ai apprécié l'accueil des agents du service Etat-Civil. C'est la première fois que je viens à la mairie de Marmande"

## MUTUALISATION DES SERVICES : ENTRETIEN CROISÉ DANIEL BENQUET / DANTE RINAUDO



*Daniel BENQUET*  
Maire de Marmande  
Président de VGA

### *Comment définir la mutualisation ?*

Daniel Benquet : La mutualisation est l'un des outils de rationalisation de la dépense publique qui permet de réduire les coûts et d'optimiser la gestion des services communautaires avec les communes qui la composent.

Dante Rinaudo : Progressivement, les compétences des communes seront reprises par les communautés d'agglomérations. De ce fait, nous nous sommes lancés dans l'élaboration d'un schéma de mutualisation, certes pour se conformer à la Loi mais aussi parce que nous subissons dans l'avenir des restrictions importantes des dotations de l'Etat. Nous n'avons pas le choix mais c'est aussi une opportunité de revoir notre fonctionnement tout en garantissant un niveau de service satisfaisant sur le territoire.

### *Où en est la réflexion à VGA ?*

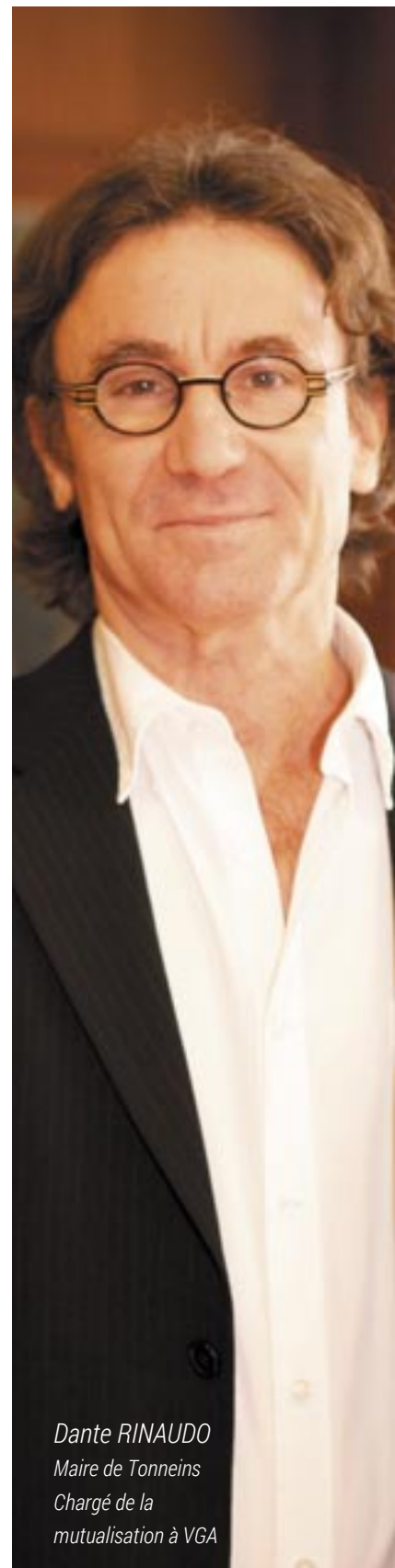
D.B. : Nous avons fait appel à un cabinet conseil extérieur pour nous accompagner dans cette démarche, les élus mais aussi nos agents territoriaux. Ensemble, nous avançons à grands pas et disposons déjà d'un diagnostic complet sur VGA et des préconisations que nous allons soumettre dans les prochaines semaines.

D.R. : Le cabinet Territoire RH a organisé à La Manoque à Tonneins un séminaire auquel une partie des élus de VGA a participé. Une journée complète au cours de laquelle nous avons imaginé notre « Vivre Ensemble » dans l'Agglomération. C'est le point de départ de cet esprit territorial que nous devons développer. Aujourd'hui notre réflexion est engagée dans cet objectif de « Vivre Ensemble ».

### *Quel impact sur l'administration et la population ?*

D.B. Pour le moment, nous ne savons pas précisément quelles seront les conséquences pour nos collectivités. Nous devons faire aussi bien au niveau des services aux habitants en dépensant moins ! Les vraies économies se feront avec le temps et non immédiatement. Nos services municipaux auront de nouveaux champs d'interventions plus larges.

D.R. : L'impact sera déjà d'apprendre progressivement aux agents à travailler ensemble pour des objectifs qui pourront s'inscrire non seulement dans une démarche communale mais aussi territoriale. La meilleure répartition des services sur le territoire se fera en fonction bien sur des demandes et des besoins mais cela devra, à terme, engendrer des économies d'échelle obligatoires. Il faudra, grâce à la compétence de nos agents, être ingénieux et inventifs pour faire mieux avec peut-être moins.



*Dante RINAUDO*  
Maire de Tonneins  
Chargé de la  
mutualisation à VGA



## QUE FAIT MON AGGLO ?

Elle fait parler d'elle mais on ne la connaît pas vraiment. Elle offre pourtant de nombreux services à la population. Elle, c'est l'Agglo... dite « VGA » pour Val de Garonne Agglomération.

### ECONOMIE

Faciliter le développement des entreprises, artisans et commerçants : aides financières, 3 pépinières d'entreprises, 7 zones d'activités...

ATTENTION ! 5 février 2015 : lancement des Etats généraux de l'économie du territoire en Val de Garonne.

### AMENAGEMENT - URBANISME

Plan numérique, Schéma de Cohérence Territoriale (SCoT), aire de covotage, projet de pôle intermodal autour de la gare de Marmande...

N°Vert 0800 500 047

### HABITAT

Animation d'une OPAH-RU\* sur Marmande « Habiter ma ville », des aides financières pour vos travaux, 6 lotissements communautaires, un écoquartier (Montplaisir à Sainte-Bazaille), des conseils gratuits et professionnels, des logements labellisés "location de qualité", des aires d'accueil pour les gens du voyage,... Tél. 05 53 64 83 71

\*Opération Programmée d'Amélioration de l'Habitat - Renouveau Urbain.

### TRANSPORT

Evalys : un réseau de bus urbain avec des lignes régulières (4 sur Marmande) et un réseau rural baptisé TAD (Transport à la Demande). Transports scolaires.

N°Vert 0808 807 805

### POLITIQUE DE LA VILLE

Prochainement, signature du Contrat de Ville entre l'Agglo et la mairie de Marmande pour le quartier « Baylac - La Gravette ».

### VOIRIE

En dehors des ponts et des grands axes pénétrants, les interventions sur la voirie ont été déléguées par les communes à l'Agglo.

### DECHETS - ENVIRONNEMENT

Collecte en porte-à-porte des déchets ménagers et recyclables, 7 déchetteries, un Plan Climat Energie Territorial, etc.

N°Vert 0800 005 220

### EQUIPEMENTS SPORTIFS ET CULTURELS

4 piscines (complexe aquatique Aquaval à Marmande et 3 piscines d'été), soutien aux manifestations culturelles d'intérêt communautaire.

### ENFANCE - PETITE ENFANCE

10 crèches, micro-crèches ou crèche familiale, 3 haltes-garderies, 15 relais d'assistantes maternelles, 6 centres de loisirs,... Tél. 05 53 64 64 14

### TOURISME

Un Office de Tourisme intercommunal avec deux antennes, une à Marmande, l'autre à Tonneins  
Tél. 05 53 64 44 44

## Val de Garonne agglomération

> ECONOMIE

> AMENAGEMENT

> HABITAT

> TRANSPORT

> POLITIQUE DE LA VILLE

> VOIRIE

> DECHETS

> ENFANCE / PETITE ENFANCE

> EQUIPEMENTS  
SPORTIFS ET CULTURELS

> TOURISME



## Dates clés

1993 : Communauté de Communes du Marmandais

1994 : Communauté de Communes du Pays Marmandais

1996 : Communauté de Communes du Val de Garonne

2011 : Val de Garonne Agglomération

2012 : Fusion avec Trec et Cupie

2013 : Intégration de Montpouillon

## » BUS EVALYS - TARIFS

Ticket Unité : 1 € (7,50 € le carnet de 10)

Ticket Journée : 3 €

Abonnements mensuels : 20 € (tout public), 12 € (jeune - moins de 26 ans), 15 € (senior - plus de 65 ans)

Abonnements annuels : 150 € (tout public), 100 € (jeune - moins de 26 ans), 120 € (senior - plus de 65 ans)

## » CENTRES DE LOISIRS

Révision des tarifs, avec notamment un nouveau tarif le mercredi après-midi.

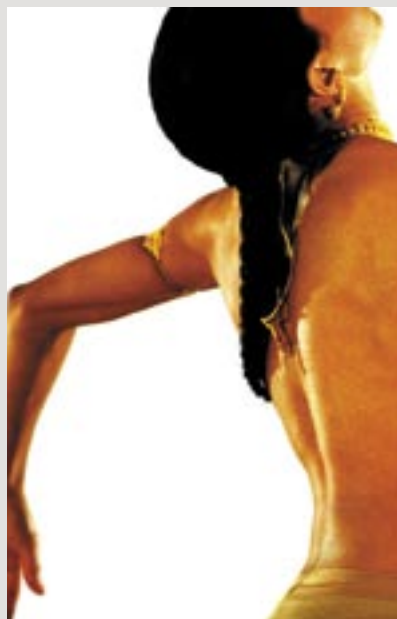
A calculer selon votre quotient familial.

Appelez le Point Info Familles au 05 53 64 64 14

# AGENDA *Notre choix*

6 février

## WATER SOUL



L'un des plus beaux spectacles du festival off d'Avignon 2013 nous rend visite...

Chorégraphe et plasticienne franco-américaine, Vendetta Matthéa dirige à Aurillac (Cantal) un centre de danse, la Manufacture. Avec sa compagnie, formée de jeunes danseurs français de talent, elle a conçu Water Soul - l'âme de l'eau -, second volet d'un ensemble ouvert avec Homme/Animal. Durant une heure, cette performance mêle des éléments issus de la danse hip hop et de la chorégraphie classique. Les danseurs sont portés par la grâce d'une musique alliant le dub (genre musical ancré dans le reggae), la techno et les sonorités orientales. Sur scène, cinq danseurs et la meneuse en noir, alternent transe extatique et méditation apaisée.

Quand la magie opère, le public entre en osmose avec les danseurs. C'est Water Soul, c'est superbe et ça vous emporte !



21 mars

## SAINT PATRICK : UN PRINTEMPS IRLANDAIS



Si l'envie vous démanche de vous vêtir de vert, d'écouter de la musique celtique ou de faire la fête en ce premier jour du printemps... Ne ratez pas ce rendez-vous avec l'Irlande orchestré par le McDonnell Band suivi de The Moorings. Vous vous retrouverez dans l'ambiance d'un pub au son de l'irish rock and folk !

## A NE PAS MANQUER

### » POUR PLUS D'INFOS...

La saison culturelle s'affiche de janvier à juin sur

[www.mairie-marmande.fr](http://www.mairie-marmande.fr)

Pour + d'infos : 05 53 93 47 35

### » EXPO EDITH GORREN

9 janvier au 28 mars au musée Marzelles

Des tableaux pour embarquer vers un ailleurs de rêve...



Samedi 30 janvier

## L'ENGRENAGE

Conçu par Hugues Leclère et porté sur scène par Patrick Poivre d'Arvor, *L'Engrenage 1913-1914* dresse un tableau saisissant de l'atmosphère régnant à la veille d'août 1914. *L'Engrenage* évoque les débats et les conflits qui traversaient la société de l'époque. Au travers des textes et des images apparaissent les figures littéraires et politiques qui tenaient alors le devant de la scène. Le spectacle, construit autour de faits historiques, est rythmé par le temps des passions et d'une insouciance mais qui, pourtant, recélait les signes annonciateurs de la catastrophe.

Patrick Poivre d'Arvor endosse le personnage de Guillaume Apollinaire, alors éditorialiste d'un grand quotidien français, et livre une revue de presse qui passe au crible cette période charnière de notre histoire.

Au piano, Hugues Leclère interprète les plus grands compositeurs de l'époque, saisis de stupeur en cette année 1913 comme s'ils pressentaient l'avènement imminent d'une catastrophe. L'année suivante, le continent européen allait sombrer dans le chaos de la guerre et de la barbarie.

Spectacle écrit par Hugues Leclère.  
Narrateur : Patrick Poivre d'Arvor.  
Piano : Hugues Leclère

10 mars

## CANDIDE OU L'OPTIMISME



Et si Voltaire, amateur de lanterne magique, avait pensé son *Candide* comme du cinéma avant l'heure ? Mis en scène façon théâtre de marionnettes et théâtre d'ombres par Laurent Rogero et le Groupe Anamorphose, cette version contemporaine du conte philosophe n'en est pas moins jouée par des comédiens de formation classique.

20 mars

## NUIT D'ÉTÉ



La musique française du XIXe siècle est au programme avec "Les nuits d'été" d'Hector Berlioz et "Carmen suite n°1 pour orchestre" ainsi que "Symphonie en ut" de Georges Bizet. En prime, le timbre coloré et généreux de Julien Véronèse résonnera au sein de l'Orchestre des Symphonistes d'Aquitaine dirigé par Philippe Mestres.

Réservations Office du Tourisme

Rue Toupinerie - Marmande

Tél : 05 53 64 44 44

## » SUR LE RING ...

28 février - gymnase de la Gravette  
Championnat "Burns Fights Night" proposé par le Full Boxing Marmandais.

## » DANS LA TRIBUNE

23 mars - stade Dartailh  
Derby de rugby attendu, l'U.S Marmande reçoit l'U.S Casteljalous !

## Les nouveaux habitants **BIENVENUE CHEZ NOUS**



Les fins d'année sont propices aux réceptions. Le 19 décembre dernier était l'occasion de recevoir quelques Marmandaises et Marmandais récemment installés dans notre ville. La salle des mariages n'aurait pu contenir l'ensemble des nouveaux habitants. D'année en année, Marmande, en bonne terre d'accueil et de convivialité, garde son attrait. Pour preuve, les derniers chiffres de l'INSEE font état d'une population totale au 1<sup>er</sup> janvier 2015 de 19145 habitants.



Cérémonie d'accueil des nouveaux Marmandais

## Solidarité dans l'épreuve **DES CITOYENS EN RENFORT**

Se préparer au pire, c'est parfois sauver des vies et limiter les dégâts. Face aux risques majeurs, la collectivité doit être prête à réagir très vite en matière de secours mais aussi de gestion d'une situation de crise. La ville dispose à cet effet d'une réserve communale de sécurité civile qui fait appel à des bénévoles. Ce dispositif doit être renforcé par l'arrivée d'une vingtaine de personnes.

### **ORGANISER LES SECOURS**

Chacun mesure aujourd'hui l'importance de la solidarité

lors d'une inondation, d'une tempête ou d'un accident industriel. Il peut s'agir d'un simple porte à porte pour informer les habitants, distribuer des denrées alimentaires ou des vêtements, ou participer à la mise en place de lieux d'accueil d'urgence et d'assistance aux sinistrés ...

### **APPEL AUX CANDIDATS**

Le nouveau directeur Marmande-Tranquillité, Bertrand Hébert, affirme "travailler pour les Marmandais et avec la municipalité". Celui-ci coordonne

les services de Police Municipale et la cellule gestion des risques qui coiffe la réserve communale de sécurité civile.

Si vous voulez aider les autres, alors n'hésitez à présenter votre candidature. Il n'y a pas de conditions particulières, chacun trouvera à s'employer selon ses capacités et son expérience.

*Vous pouvez vous inscrire auprès de la mairie, à l'accueil de la Police Municipale ou sur le site [www.mairie-marmande.fr](http://www.mairie-marmande.fr) jusqu'à fin janvier 2015.*



Crue de Garonne  
Février 2014

## Centre des Sureaux **DESTINATION EUROPE**

Favoriser l'enseignement des étudiants et les coopérations, accroître la mobilité, développer les échanges de jeunes et le service volontaire européen, tels sont les objectifs du programme Erasmus +. Devant plusieurs ministres à Paris, Soha El Jammal a témoigné de son expérience. Aujourd'hui au Sureau, cette jeune libanaise a bénéficié du travail effectué par cette association. Depuis 2000, ce sont plus d'une cinquantaine de jeunes marmandais qui sont partis à l'étranger, et autant d'étudiants européens accueillis à Marmande.

Les Sureau est l'une des deux associations sélectionnées en France comme site pilote d'Erasmus +. Le centre propose bien d'autres activités.

*Renseignements :  
60 bld. de Maré – Marmande  
Tél : 05.53.94.40.45.*

## CARNET

À Cabu, Charb, Tignous, Wolinski, Philippe Honoré, Bernard Maris, Elsa Cayat, Mustapha Ourrad, Frédéric Boisseau, Michel Renaud, Ahmed Merabet et Franck Brinsolaro, assassinés, Clarissa Jean Philippe, Philippe Braham, Yohan Cohen, Yoav Hattab, François-Michel Saada et aux blessés des attentats des 7, 8 et 9 janvier 2015 à Paris.

"La plus invincible, la plus illimitée : la liberté sans laquelle les autres ne seront jamais acquises".

Discours sur la liberté de la presse - Assemblée Nationale 10 mai 1789 - Honoré de Mirabeau

## L'OFFICE MUNICIPAL DU SPORT MÉDIATION SPORTIVE

L'OMS est un carrefour où se rassemblent les acteurs du sport et des loisirs à caractère sportifs. Cette association a pour objectif d'assurer la promotion des événements et de favoriser les pratiques pour les jeunes et les adultes. Elle veille à défendre et à faire respecter l'éthique sportive : loyauté, générosité et tolérance.

Constitué sous la forme d'une association loi 1901, l'office municipal du sport est une structure d'aide et de soutien aux clubs sportifs. Il s'engage à encourager de manière équitable les pratiques et à défendre les valeurs sociales et éducatives portées par le sport.

Renouvelée tous les ans, la présidence n'est pas un poste si convoité et ... Francis Garcia président depuis deux ans, apprécie de disposer de cette continuité. Tous les membres de l'OMS s'investissent à titre bénévole.

Seul Matthieu Gondellon travaille à mi-temps à l'Office par le biais d'une mise à disposition de la municipalité. "Nous avons peu de moyens mais beaucoup d'énergie" assure le président.

### UN INTERLOCUTEUR AU QUOTIDIEN

Au service des soixante-dix associations adhérentes, l'OMS les aide à monter et à développer un projet, soutient leurs démarches, les oriente et les conseille selon leurs demandes.

Elle fournit aussi du matériel et

de la documentation. Espace de réflexion, elle organise des colloques thématiques, et propose différentes formations.

Plus que jamais, l'OMS reste fidèle à sa vocation initiale, celle d'être une interface entre les associations et les décideurs. En 2015, l'office émettra un avis consultatif sur chaque demande de subventions qui seront instruites par la mairie. En effet, les membres de cette instance sont les mieux placés pour évaluer la cohérence d'un projet.

L'OMS est aussi à l'initiative de manifestations, comme le concours Photo, et le Podium Sportif récompensant chaque trimestre des jeunes de moins de 18 ans ayant réalisé une performance de niveau régional ou national. Parmi les projets, une banque de bénévoles, où chacun apportera ses compétences, qu'il soit sportif ou non. Ces concours sont indispensables pour maintenir vivant le monde associatif sportif et l'ouvrir à toutes les bonnes volontés. Car l'essentiel, pour reprendre la célèbre formule olympique de Pierre de Coubertin, n'est-il pas de "participer" ?



Francis GARCIA  
PRÉSIDENT DE L'OFFICE  
MUNICIPAL DU SPORT

Chez Francis Garcia\*, le bénévolat est une seconde nature. Un héritage familial. Il a commencé comme parent d'élève et n'a pas cessé depuis. "la rencontre avec des gens différents est très enrichissante".

\* Sapeur-pompier, agent territorial à VGA, président de l'USM Athlétisme, et avec l'Amicale des Pompiers, organisateur de La Farfelue, (et représentant de quartier).



L'OMS sert d'interface  
entre les associations  
sportives et la Mairie



contacts

05 53 93 30 11

48 avenue du général Leclerc

Courriel : oms.marmande@gmail.com

www.omsmarmande.com

## » L'ASAM 2.0

La création du site internet de l'association est le fruit d'une année de collaboration entre les adhérents et l'équipe de l'OMS.

Le site est aujourd'hui entièrement géré par les membres de l'atelier web de l'Asam.



Compte tenu des circonstances, les élus des 4 groupes représentés au conseil municipal ont souhaité dédier leur page d'expression politique aux rassemblements dans Marmande des 7, 8 et 10 janvier.



Pour une sobriété heureuse

## ATELIERS D'INFO-ÉCO-ÉNERGIE

Dans un monde où l'énergie n'est pas inépuisable, il est temps d'adopter les différentes solutions pour faire des économies d'énergie chez soi, et ainsi alléger sa facture.

Le Centre Communal d'Action Sociale propose à partir de janvier 2015, des ateliers d'information sur les bonnes pratiques d'utilisation des équipements. C'est avec des gestes simples, répétés et pratiqués au quotidien, en évoluant dans nos habitudes, que l'on réduit les coûts.

En optant pour des installations économes et performantes, sans pour autant nuire à son confort, on peut faire de réelles économies sur ses notes d'eau, d'électricité et de chauffage.

Conseiller les habitants, informer les propriétaires des dispositifs d'aide à l'amélioration du logement, c'est lutter contre la précarité énergétique. Et c'est aussi un service social.

Plus d'informations :

CCAS (Centre Communal d'Action Sociale)

Pôle Social – rue Fourton - MARMANDE - Tél : 05.53.64.19.32.

Loisirs actifs et créatifs

## PASSEPORT ADULTES

Vous disposez de temps libre dans la journée et vous souhaitez l'occuper à d'autres activités que celles de votre quotidien, le Passeport Adultes est fait pour vous.

Il vous propose différents ateliers culturels qui vont de la peinture à la broderie, en passant par la décoration intérieure, la sculpture, la couture, la poterie, le modelage ou l'encadrement. Vous pourrez également vous initier à l'informatique, et participer à des jeux de société, quizz, scrabble ou jeux de cartes.

Si vous avez envie d'entretenir votre forme, ce passeport vous donnera accès à des pratiques sportives, renforcement musculaire, gymnastique d'entretien, golf, tennis (en salle), badminton ... Un certificat médical est demandé pour ces disciplines.

L'abonnement (de la gratuité à 30 €/an) tient compte de votre situation, et peut être annuel ou trimestriel.

En fin de saison, les travaux réalisés dans le cadre des ateliers culturels font l'objet d'une exposition.

Renseignements et inscriptions : service des Sports – 48 avenue du Général Leclerc – MARMANDE. Tél. 05.53.93.30.30.



Atelier peinture

Le recenseur passe toujours deux fois !

## RECENSEMENT DU 15 JANVIER AU 21 FÉVRIER 2015\*

### UNE OPÉRATION UTILE

C'est en 1801 que s'est déroulé le premier dénombrement des logements et de la population dans les communes. Aujourd'hui, les résultats du recensement déterminent la participation de l'Etat au budget des collectivités locales, le mode de scrutin, le quota de pharmacies ... Ces données statistiques permettent de prendre des décisions adaptées aux besoins des collectivités (transports, logements, équipements culturels, sportifs et scolaires, accueil des jeunes enfants et des personnes âgées ...). Les entreprises, commerces et services, ainsi que les sociologues et les urbanistes tirent eux aussi profit de cette documentation..

### DES RÉPONSES SIMPLES

Un des quatre agents recenseurs municipaux se présentera chez vous et vous remettra les questionnaires à remplir. Il peut vous y aider si vous le souhaitez. Sinon, il viendra les récupérer dûment complétés, à la date et à l'heure qu'il aura convenues avec vous. Vous avez également la possibilité de les envoyer à votre mairie ou à la direction régionale de l'INSEE. Vous pouvez enfin répondre par internet au [www.le-recensement-et-moi.fr](http://www.le-recensement-et-moi.fr). Dans ce cas, utilisez votre code d'accès et votre mot de passe figurant sur la notice d'information que l'agent vous a remis lors de son passage. Ensuite, laissez-vous guider.

### UN ACTE CONFIDENTIEL

Vos informations sont protégées, seul l'INSEE est habilité à exploiter les questionnaires et toutes les personnes travaillant au recensement sont tenues au secret professionnel.

Renseignements : Police Municipale Marmande. Tél. 05.53.20.89.81.

\* Depuis 2004, les enquêtes de recensement sont annuelles auprès d'un échantillon de 8% de la population sur un périmètre de la ville.



[WWW.LE-RECENSEMENT-ET-MOI.FR](http://WWW.LE-RECENSEMENT-ET-MOI.FR)

Des chiffres aujourd'hui pour contruire demain.

## Vidangez, c'est gagné !

A partir du 1er janvier 2015, une aide de 40€ est accordée aux abonnés du SPANC (Service Public d'Assainissement Non Collectif) de Marmande. Il suffit de présenter une facture de la vidange de sa fosse septique par un vidangeur agréé. Cette subvention sera attribuée tous les quatre ans.

Renseignement : Service Eau et Assainissement. Tél. 05.53.93.47.39.



## Didier FIORAMONTI POISSON-PILOTE

*Comme un poisson dans l'eau !*

Appareil photo en bandoulière, ce baroudeur a vécu plusieurs passions, des taureaux d'Andalousie aux tables de billard, quand il n'arpentait pas, barbu et chevelu, les rues de Marmande pour un hebdo local. La quarantaine venue, Didier décide de vivre son rêve d'enfant : "Nager avec les orques, les maîtres de l'océan".

Nature Liberté" pour la protection du milieu marin et terrestre. "On veut sensibiliser les gens de la terre aux problèmes de la mer".

Quand Didier met en relation une biologiste basée en Norvège et un chercheur en Guadeloupe, leur collaboration débouche sur une découverte majeure concernant la migration des cétacés. D'être un relais,



### On veut sensibiliser les gens de la terre aux problèmes de la mer.

Mais il lui faudra d'abord maîtriser l'apnée, plonger sans tuba ni scaphandre, en contrôlant sa respiration. Diplômes en poche, il crée en 2009 une section apnée au Club Subaquatique Marmandais. L'apnéiste évolue en symbiose avec le milieu aquatique. Didier part observer puis cotoyer les orques dans les conditions extrêmes qui règnent au delà du cercle polaire. Un émerveillement. "La sensation d'être comme eux".

À l'été 2008, alors qu'il nage dans la réserve de Cerbère-Banyuls, des scientifiques remarquent son "canard" (manière de descendre dans l'eau sans bruit ni vibrations). Ces biologistes ont trouvé leur "poisson-pilote", capable de faire les comptages et les photos d'identification des espèces qu'ils étudient. En 2010, une sirène nommée Nadia vient partager sa vie. L'année suivante, tous deux créent l'association "Esprit

un passeur, justifie son travail. Suite à un reportage sur les derniers pêcheurs professionnels de Garonne, à Couthures, il réalise que notre fleuve, lui aussi, est à préserver. "Ici, nos comportements ont un impact sur l'environnement, là-haut". Fort de ce constat, il construit L'appel des Orques, un projet d'une année avec une classe de seconde pour remonter le fil de l'écologie marine, de Marmande jusqu'au pôle nord ! Le lycée de la Compassion y répond favorablement. Pédagogue actif, Didier souhaite que les élèves deviennent les ambassadeurs d'une nature en danger pour qu'elle ne soit pas qu'un remord mais aussi une promesse. Ainsi navigue ce compagnon des orques, entre Garonne et l'océan arctique, entre poissons et passions, lui dont le nom d'origine transalpine signifie : "fleurs des montagnes" !

## DATES CLÉS

**1964** NAISSANCE À PESSAC

**1985** DIPLÔMÉ PHOTOGRAPHE ETAP DE TOULOUSE

**1986** DÉBUT DE SA CARRIÈRE DE PHOTOGRAPHE REPORTER

**2000** CORRESPONDANT PHOTO POUR L'AFP

**2013** PREMIÈRE EXPÉDITION EN NORVÈGE

## En direct depuis la Norvège

Pour suivre au jour le jour la vie de la mission "L'appel des orques" et l'aventure des lycéens marmandais dans le cercle polaire, connectez-vous à l'adresse [www.web-en.fr](http://www.web-en.fr)

Expédition du 19 au 26 janvier