

# FICHES ACTIONS



## SECTEURS

- SECTEUR 1 : LE CŒUR MÉDIÉVAL
  - 1A. AUTOUR DU MARCHÉ
    - LA PLACE DU MARCHÉ
    - LA PLACE DE LA FILHOLE
    - LA RUE DE LA RÉPUBLIQUE
  - 1B. LES RUES PRINCIPALES
  - 1C. LES RUES SECONDAIRES
- SECTEUR 2 : LA PROMENADE DU TREC
  - 2A. LE CHEMINEMENT DES SOURCES
  - 2B. LA PROMENADE RICHARD CŒUR DE LION
  - 2C. LE CHEMINEMENT CÔTÉ FILHOLE
  - 2D. LA PLACE DU MOULIN
  - 2E. LE GRAND ESCALIER PLACE BIRAC
- SECTEUR 3 : DU SQUARE DE VERDUN AU JARDIN DES DROITS DE L'HOMME
  - 3A. LE JARDIN DES DROITS DE L'HOMME
  - 3B. LE SQUARE DE VERDUN
  - 3C. LA RUE VICTOR SCHOELCHER
  - 3D. LA PLACE NEUVILLE ET LA RUE BÉRÉGOVOY
- SECTEUR 4 : LA PLACE CLÉMENCEAU ET LA RUE CHARLES DE GAULLE
  - 4A. LA PLACE CLEMENCEAU
  - 4B. LA RUE CHARLES DE GAULLE
- SECTEUR 5 : LA PETITE COURONNE
  - 5A. LA RUE BAYLE DE SEYCHES
  - 5B. LA RUE DU DR COURRET
  - 5C. LA RUE PASTEUR

## THÉMATIQUES

- MOBILIER URBAIN
- SIGNALÉTIQUE
- FAÇADES ET TERRASSES COMMERÇANTES
- TRAME VÉGÉTALE
  - LE JARDINAGE DE RUE
  - LA TRAME HISTORIQUE DES BOULEVARDS
  - RECOMPOSER LA TRAME PAYSAGÈRE DU FRONT NORD DE LA FILHOLE
- STATIONNEMENT ET CIRCULATION

## ANNEXE

- PLAN DE SECTORISATION. ÉCHELLE 1/2000°

# LE CŒUR MÉDIÉVAL

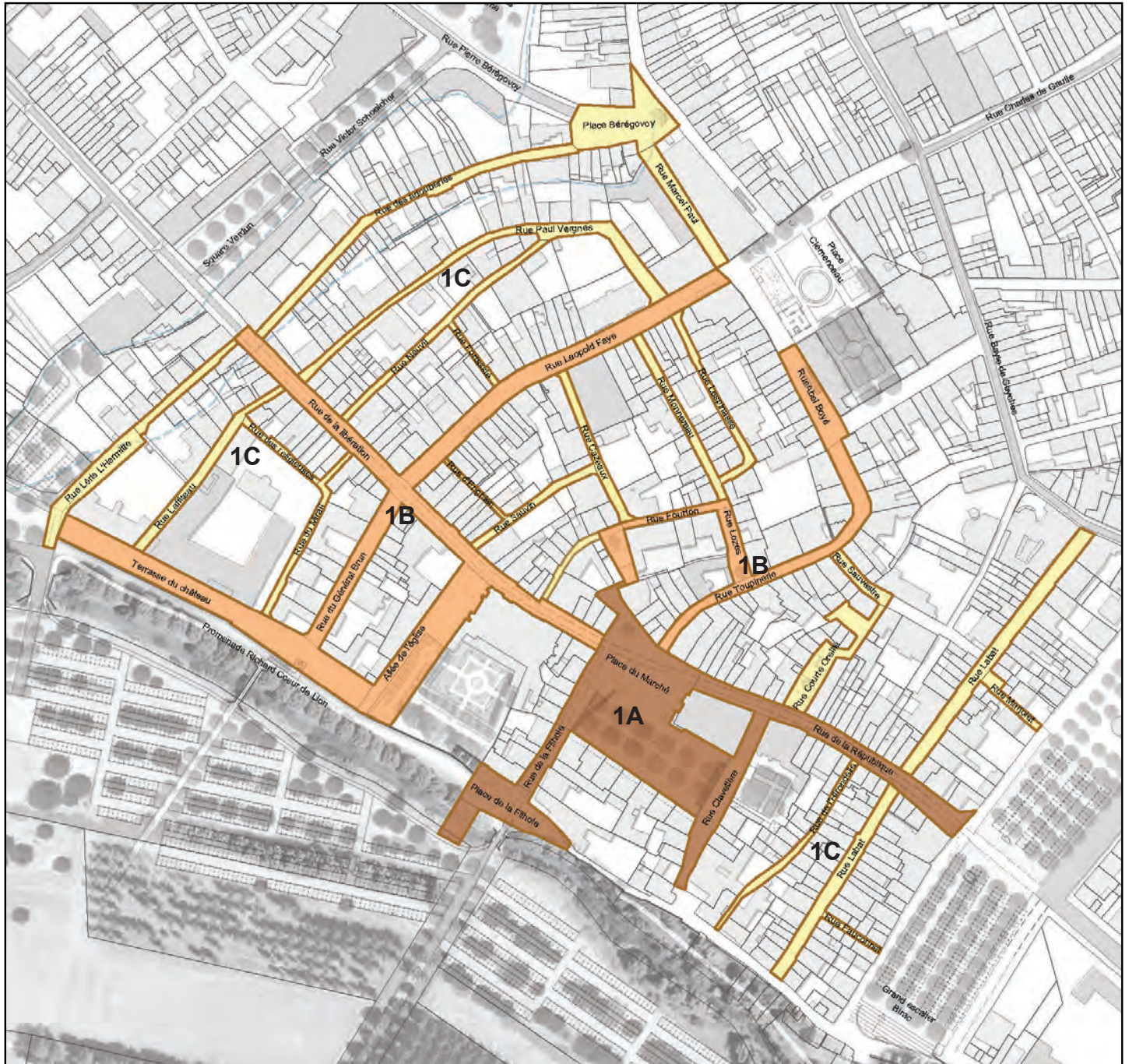


# LE CŒUR MÉDIÉVAL

FICHE ACTION 1  
SECTEUR 1

**ENJEU :** - identifier le cœur médiéval

- accompagner la réglementation «zone de rencontre» du secteur d'une requalification de l'ensemble des espaces publics
- travailler l'épaisseur du cœur médiéval, et pas uniquement les axes libération /république/Faye notamment pour aller chercher le patrimoine de Front de Garonne
- une charte pour une unité de traitement des sols et du mobilier sera définie et appliquée à l'ensemble du secteur, un mixte béton/pierre, est préconisé. Les estimatifs sont basé sur cette hypothèse.



## 1A. AUTOUR DU MARCHÉ :

Surface : 8 540 m<sup>2</sup>  
Estimatif : 2 569 078 €

## 1B. LES RUES PRINCIPALES :

Surface : 11 630 m<sup>2</sup>  
Estimatif : 1 574 020 €

## 1C. LES RUES SECONDAIRES

Surface : 12 120 m<sup>2</sup>  
Estimatif : 1 733 160 €

Coûts estimatifs avant étude technique / Réseaux, MOE et études complémentaires non comprises

# LE CŒUR MÉDIÉVAL AUTOUR DU MARCHÉ

FICHE ACTION  
SECTEUR 1A

**ENJEU :** - espace emblématique pour Marmande, au cœur de l'intensité commerçante, itinéraire privilégié zones de stationnement (Birac et Filhole) /commerces



# LE CŒUR MÉDIÉVAL LA PLACE DU MARCHÉ

FICHE ACTION 1A  
SECTEUR 1A

**ENJEU** : - recomposer la place : une place plantée, en longueur le long des arcades et la place nord en articulation entre les rues République/Filhole/Toupinerie,  
- réorganiser les fonctions, circulation, stationnement, piétons/cycle, terrasses, marché en favorisant la qualité d'usage pour les piétons



## DESCRIPTIF

- **UN LARGE ESCALIER** en fond de place fera la continuité avec la rue Clavetière et le jardin de la médiathèque en tenant compte des accès au marché et aux commerces sous les arcades.
- **LA DÉMOLITION DE L'ESCALIER ET DES ÉDICULES** côté rue de la Filhole pour ouvrir la place vers la Filhole. Un escalier progressif, qui pré existait vers la rue de la Filhole, rattrapera finement la pente.
- **UNE AIRE DE STATIONNEMENT** sera maintenue et pourra accueillir 22 places. Un aménagement sobre garantira l'installation du marché les jours concernés.
- **LA PLANTATION D'UN DOUBLE MAIL D'ARBRES** viendra ombrager le parking et le marché. Le choix des essences et l'entretien/taille devra permettre l'installation des étals et la perception des arcades en arrière plan.
- **LA GÉOMÉTRIE DES VOIES** sera simplifiée (suppression du rond point).
- **LE SECTEUR NORD**, sera inscrit dans la continuité de la rue de la République (profil, matériaux, détail d'aménagement)
- **LES REVÊTEMENTS** : adaptées au niveau de trafic et aux contraintes d'entretien du marché.



## ESTIMATIF

Démolition et dépose revêtements (4700m <sup>2</sup> )	150 000 €
Terrassements	141 000 €
Bordures et revêtements (mixte pierre/béton, 4700m <sup>2</sup> )	705 000 €
Plantations	40 000 €
Emmarchements	90 000 €
Mobilier	80 000 €
Eclairage	120 000 €
<b>Coût travaux</b>	<b>1 326 000 €</b>
<b>MOE (9%)</b>	<b>119 340 €</b>
<b>Etudes complémentaires (3%)</b>	<b>39 780 €</b>
<b>TOTAL</b>	<b>1 485 120 € HT</b>

Coût estimatif avant étude technique / Réseaux non compris



# LE CŒUR MÉDIÉVAL LA PLACE DE LA FILHOLE

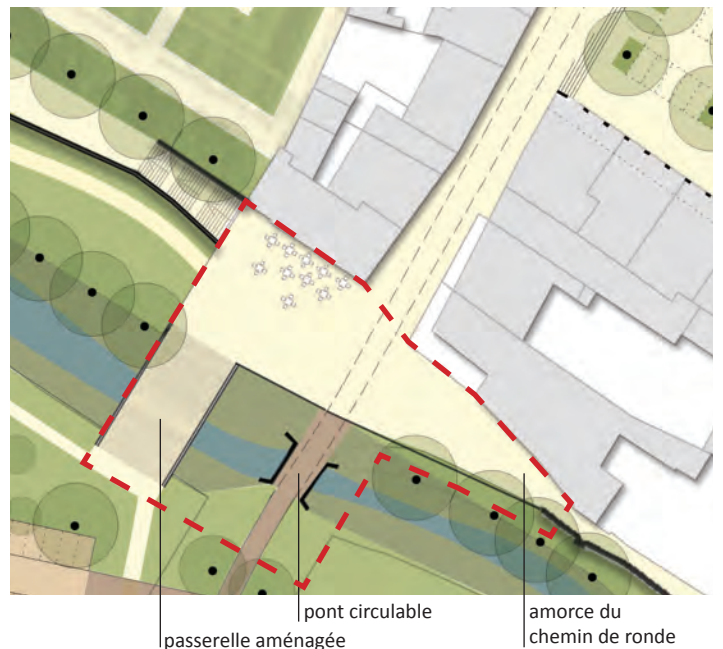
FICHE ACTION 1A  
SECTEUR 1A

**ENJEU** : La place de la Filhole, a vocation à « tirer », le dynamisme du centre-ville vers la Filhole. C'est un lieu prédisposé au développement de restaurants ou cafés qui doit s'inscrire dans la continuité du cœur médiéval et créer ainsi une accroche forte sur la Filhole.



## DESCRIPTIF

- **FERMETURE À LA CIRCULATION DU BOULEVARD CŒUR DE LION**, place à l'abri des nuisances liées à la circulation (bruit/sécurité).
- **RESTITUTION A LA CIRCULATION DU PONT DE PIERRE** pour l'accès automobile aux parkings de la Filhole depuis les faubourgs Est.
- **CRÉATION D'UNE LARGE PASSERELLE** pour les piétons, pensée comme une extension de la place au dessus du Trec proposant du mobilier de repos...
- **OUVERTURE DE L'ESCALIER DU JARDIN DU CLOÎTRE** (en continu) pour dynamiser ce secteur. Ne plus fermer ce cheminement haut en nocturne permettrait de fluidifier les traversées entre terrasses, place et parking de la Filhole et de faire vivre le lieu de jour comme de nuit.



## ESTIMATIF

Aménagement de la place (924 m <sup>2</sup> )	184 000 €
passerelle (240m <sup>2</sup> )	450 000 €
<b>COÛT TRAVAUX</b>	<b>634 000 €</b>
<b>MOE (9%)</b>	<b>57 060 €</b>
<b>ETUDES COMPLÉMENTAIRES (1%)</b>	<b>6 340 €</b>
<b>TOTAL</b>	<b>697 400 € HT</b>

Coût estimatif avant étude technique / Réseaux non compris



# LE CŒUR MÉDIÉVAL LA RUE DE LA RÉPUBLIQUE

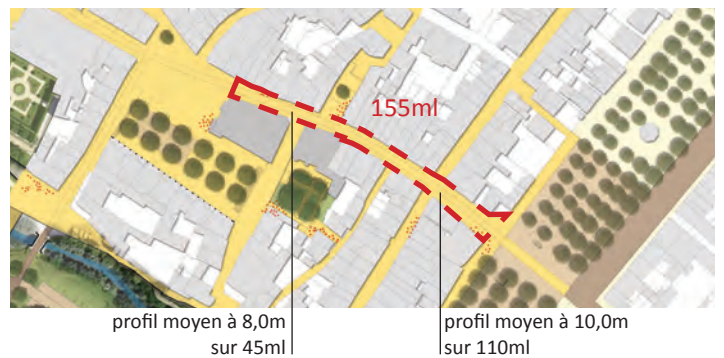
FICHE ACTION 1A  
SECTEUR 1A

**ENJEU :** La rue de la République, va dans le futur plan de circulation, avoir un rôle mineur de desserte du cœur médiéval et d'accès à la plaine de la Filhole pour les faubourgs Est. La mise en sens unique et en zone de rencontre permettra de la requalifier, avec notamment le développement des terrasses des restaurants.



## DESCRIPTIF

- **LA MISE EN SENS UNIQUE** réduira la place de la voiture : moins de trafic et moins d'emprise. Cela donnera plus de place aux terrasses de restaurant qui pourront s'y installer tout en offrant un cadre agréable.
- **UN TRAITEMENT CONTINU DE FAÇADE À FAÇADE** sera possible suite à la mise en place de la zone de rencontre. Des bordures avec une vue de 2cm seront mises en œuvre afin de signifier visuellement le trajet de la voiture. Le mobilier anti-stationnement sera supprimé.
- **UNE VÉGÉTALISATION DES PIEDS DE FAÇADES** sera développée ponctuellement, aux endroits les plus propices. Cela amènera une nouvelle qualité dans la rue, accentuant le caractère de promenade et de flânerie voulu.



## ESTIMATIF

largeur moyenne : de 8 à 10m

longueur : 155ml

rabotage	15 500 €
dépose mobilier	8 000 €
terrassements	23 000 €
(considérant la structure existante suffisante)	
caniveau	15 500 €
voirie béton de pierre	162 750 €
mobilier	11 625 €
éclairage public	15 500 €
aléas	23 638 €
<b>COÛT TRAVAUX</b>	<b>275 513 €</b>
<b>MOE (9%)</b>	<b>24 796 €</b>
<b>ÉTUDES COMPLÉMENTAIRES (1%)</b>	<b>2 755 €</b>
<b>TOTAL</b>	<b>303 064€ HT</b>

Coût estimatif avant étude technique / Réseaux non compris





# LE CŒUR MÉDIÉVAL

## LES RUES PRINCIPALES

FICHE ACTION **1B**  
SECTEUR

- ENJEU :** - rues à vocation commerçante et lien entre la Place Clémenceau et le Front de Garonne  
- accompagner la réglementation «zone de rencontre»  
- mise en valeur patrimoniale





## **RUES ABEL BOYÉ / TOUPINERIE (225 ML)**

Cette rue marchande et totalement piétonne représente un des axes majeurs du parcours commerçant du centre ville. Aujourd'hui, elle n'est toutefois pas assez mise en valeur, revêtue d'un pavé autobloquant daté et dégradé.

La mise en œuvre d'un revêtement de sol de qualité, l'intégration de mobilier favorisant la flânerie et l'application d'une charte de qualité urbaine sur les façades redonneront une identité à la rue ainsi qu'un confort d'usage.

**COÛT ESTIMATIF DES TRAVAUX : 240 240 € HT**



## **RUE DE LA LIBÉRATION / DE LA RÉPUBLIQUE (250 ML)**

La rue de la Libération complète la boucle de chalandise.

Le profil actuel présente, une voie à sens unique, 2 trottoirs hauts (14 cm), un stationnement longitudinal sur toute la longueur, position alternativement à gauche ou à droite. Le profil projeté consiste à limiter le stationnement à 2 x 2 places, à élargir les trottoirs, réduire le dénivelé entre voie et trottoir, supprimer le mobilier anti stationnement.

L'estimatif est basé sur les travaux suivants : dépose/repose d'une bordure, reprise et complément du trottoir en pierre, chaussée circulée rehaussée et traitée en béton de pierre.

**COÛT ESTIMATIF DES TRAVAUX : 285 750 € HT**



## **TERRASSE DU CHÂTEAU (2390 M<sup>2</sup>)**

Ce secteur représente un enjeu tout particulier car il est à l'interface Ville/Filhole. Aujourd'hui, il est vécu comme un arrière délaissé, zone de stationnement. Il doit redevenir la façade de la ville sur la Filhole.

La mise en œuvre de la zone de rencontre diminuera la présence de la voiture. La mise en place de mobilier, bancs ou autre développera de nouveaux usages. La plantation d'arbres viendra également conforter ce lien nature/ville que doit assurer ce belvédère.

L'aménagement de cet espace sera également lié à la création d'un escalier qui reliera directement la terrasse du château à la Filhole.

**COÛT ESTIMATIF DES TRAVAUX : 341 770 € HT**



## **ALLÉE DE L'ÉGLISE (1730 M<sup>2</sup>)**

L'enjeu sur l'allée de l'église consiste à redonner une perspective sur le front de Garonne, à remettre l'église au centre d'un parcours, en requalifiant les sols et limitant le stationnement. La reconstitution de l'histoire du jardin du cloître permettra d'envisager l'évolution de celui ci dans la partie inscrite dans le prolongement du parvis : modifier les limites et /ou la composition. Aujourd'hui, le jardin est un lieu de grande qualité mais pourrait participer différemment au fonctionnement du cœur médiéval, à la liaison ville/Filhole.

**COÛT ESTIMATIF DES TRAVAUX : 219 710 € HT**

# LE CŒUR MÉDIÉVAL LES RUES FAYE ET BRUN

FICHE ACTION **1B**  
SECTEUR

**ENJEU** : - axe commerçant à redynamiser,  
- accompagner la réglementation zone de rencontre



## DESRIPTIF

- **RÉDUCTION DU STATIONNEMENT LATÉRAL**, maintien de 2x2 places
- **ELARGISSEMENT DU TROTTOIR** sur l'emprise du stationnement supprimé
- **CHAUSSÉE RÉHAUSSÉE** et traitée en béton de pierre
- **LA CHARTE DE QUALITÉ URBAINE** participera également à la mise en valeur des boutiques et de l'identité de la rue. Sa mise en place est complémentaire à l'aménagement.
- **VALORISATION DU PARVIS DE LA COMÉDIA**
- **ESTIMATIF** basé sur les travaux suivants : dépose/repose d'une bordure, reprise et complément du trottoir en pierre, chaussée circulée réhaussée et traitée en béton de pierre.



bordure conservée	3,50 min	élargissement trottoir (même matériau, même finition mêmes dimensions)
	réhaussement chaussée	
	réalignement bordure	



# LE CŒUR MÉDIÉVAL LA RUE LÉOPOLD FAYE

FICHE ACTION **1B**  
SECTEUR

**ENJEU :** La mise en place de la zone de rencontre sur la rue Faye va la requalifier. La suppression des nombreuses émergences signalétiques et stationnements lui redonnera de la lisibilité ainsi qu'à ses commerces.



continuité rue G. Brun

parvis salle de spectacle

arrêt minute

## ESTIMATIF

largeur moyenne : 9,50m

longueur : 200ml

rabotage	11 000 €
dépose mobilier	5 000 €
terrassements	19 000 €
bordures (1 bordure déposée / reposée)	10 000 €
reprise voirie béton de pierre	56 000 €
trottoir	80 000 €
(reprise existant sur anciens stationnements)	
reprises trottoir diverses	15 000 €
mobilier	10 000 €
éclairage public	15 000 €
aléas	20 600 €
<b>COÛT TRAVAUX</b>	<b>241 600 €</b>
<b>MOE (9%)</b>	<b>21 744 €</b>
<b>ETUDES COMPLÉMENTAIRES (1%)</b>	<b>2 416 €</b>
<b>TOTAL</b>	<b>265 760 € HT</b>

Coût estimatif avant étude technique / Réseaux non compris

## CONTINUITÉ DE TRAITEMENT SUR LA RUE G. BRUN

largeur moyenne : 9,00m

longueur : 90ml

<b>COÛT ESTIMATIF TRAVAUX</b>	<b>102 870 €</b>
<b>MOE (9%)</b>	<b>9 258 €</b>
<b>ETUDES COMPLÉMENTAIRES (1%)</b>	<b>1 023 €</b>
<b>TOTAL</b>	<b>113 151 € HT</b>

Coût estimatif avant étude technique / Réseaux non compris

**ENJEU :** - retrouver l'épaisseur du cœur médiéval  
- accompagner la requalification de l'îlot,  
- valoriser le parcours Comédia/Office du tourisme



## DESCRIPTIF

- **AMÉNAGEMENT DE LA PLACE DU VIEUX MARCHÉ** en continuité de la place du Marché (zone de stationnement), en traitant le relief en terrasses
- **REQUALIFICATION DES RUES**, sols et mobilier.
- **PLANTATION D'ARBRES** : retrouver comme il existe par ailleurs devant l'office du tourisme ou rue Courte Oreille quelques arbres dans le cœur médiéval..



placette en terrasses  
avec arbre

arbre existant

## ESTIMATIF

place du Vieux Marché (310m <sup>2</sup> )	62 000 €
rue Fourton (l=4m / 60ml)	34 320 €
rue Lozes (l=8m / 40ml)	45 760 €
<b>COÛT TRAVAUX</b>	<b>142 080 €</b>
<b>MOE (9%)</b>	<b>12 787 €</b>
<b>ÉTUDES COMPLÉMENTAIRES (1%)</b>	<b>1 420 €</b>
<b>TOTAL</b>	<b>156 287 € HT</b>

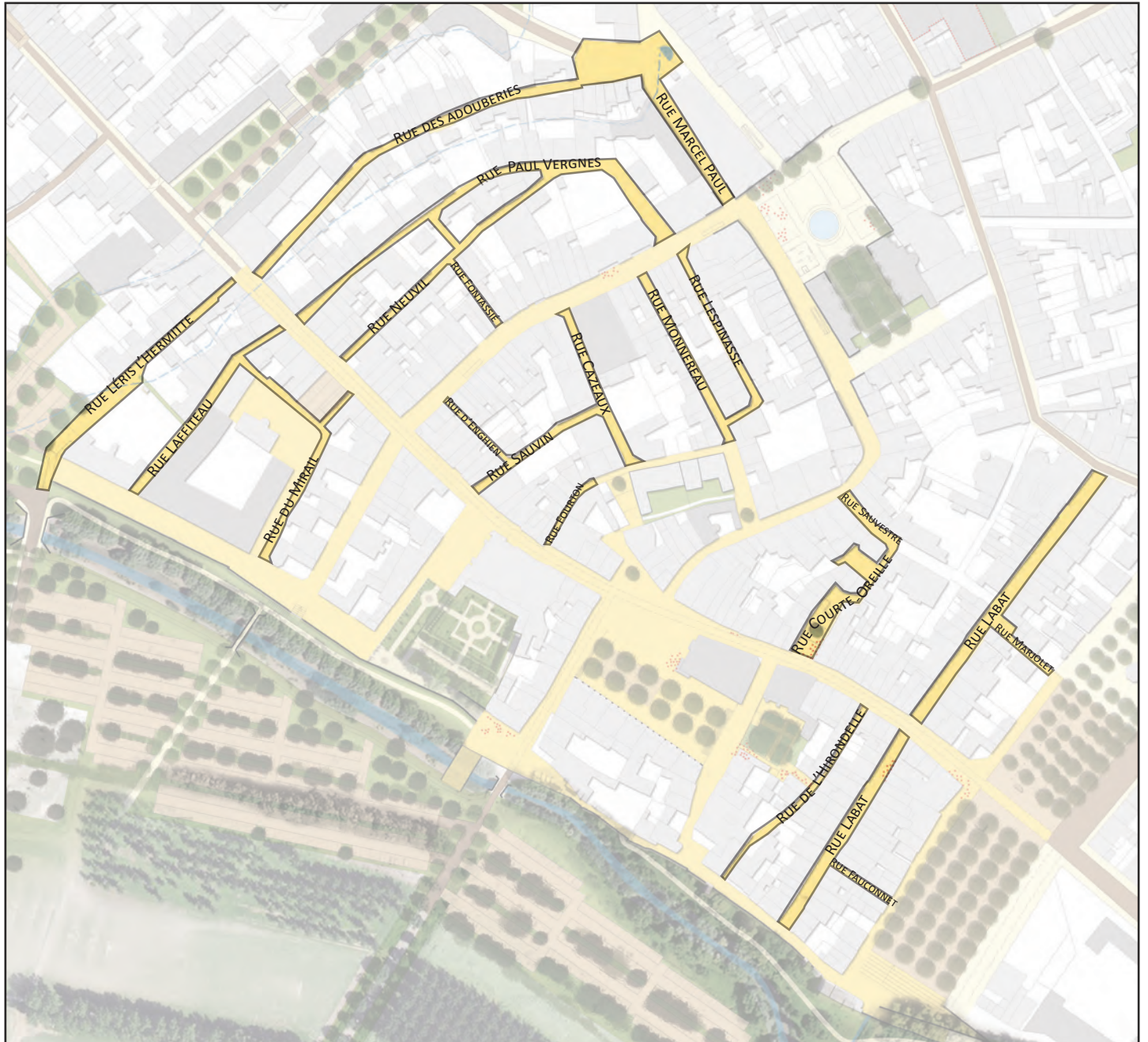
Coût estimatif avant étude technique / Réseaux non compris



# LE CŒUR MÉDIÉVAL LES RUES SECONDAIRES

FICHE ACTION  
SECTEUR 1C

- ENJEU :** - retrouver l'épaisseur du cœur médiéval  
- accompagner la réglementation «zone de rencontre»  
- valoriser des rues aux sols très dégradés  
- éclairer les rues étroites, par un revêtement plus clair



## ESTIMATIF DU COÛT MOYEN DES TRAVAUX AU M<sup>2</sup>

rabotage  
terrassements  
reprise voirie béton de pierre  
mobilier  
éclairage public

143 €/M<sup>2</sup>

Coût estimatif hors MOE et études complémentaires, avant  
étude technique / Réseaux non compris

## ESTIMATIF DU COÛT TRAVAUX POUR LES RUES (HORS MOE ET ÉTUDES)

rue Courte Oreille	110 110 €	rue Lespinasse	60 060 €
rue Labat	291 720 €	rue MonnerEAU	67 925 €
rue de l'Hirondelle	51 480 €	rue Cazeaux	60 775 €
rue Fauconnet	17 160 €	rue d'Enghien	14 300 €
rue Marjolet	22 880 €	rue Sauvin	42 900 €
rue Sauvestre	34 320 €	rue Fontassié	17 160 €
rue du Mirail	57 200 €	rue Neuville	80 080 €
rue des Religieuses	22 880 €	rue Paul Vergnes	164 450 €
rue Laffitteau	82 225 €	rue des adouberies	139 425 €
rue Lhéris l'Hermitte	143 000 €	place Bérégovoy	173 030 €
		rue Marcel Paul	80 080 €

# LE CŒUR MÉDIÉVAL LES RUES SECONDAIRES

FICHE ACTION  
SECTEUR 1C



**RUE LESPINASSE**



**RUE LÉRIS L'HERMITTE**



**RUE LABAT PARTIE SUD**



**RUE LABAT PARTIE NORD**



**RUE DES ADOUBERIES**



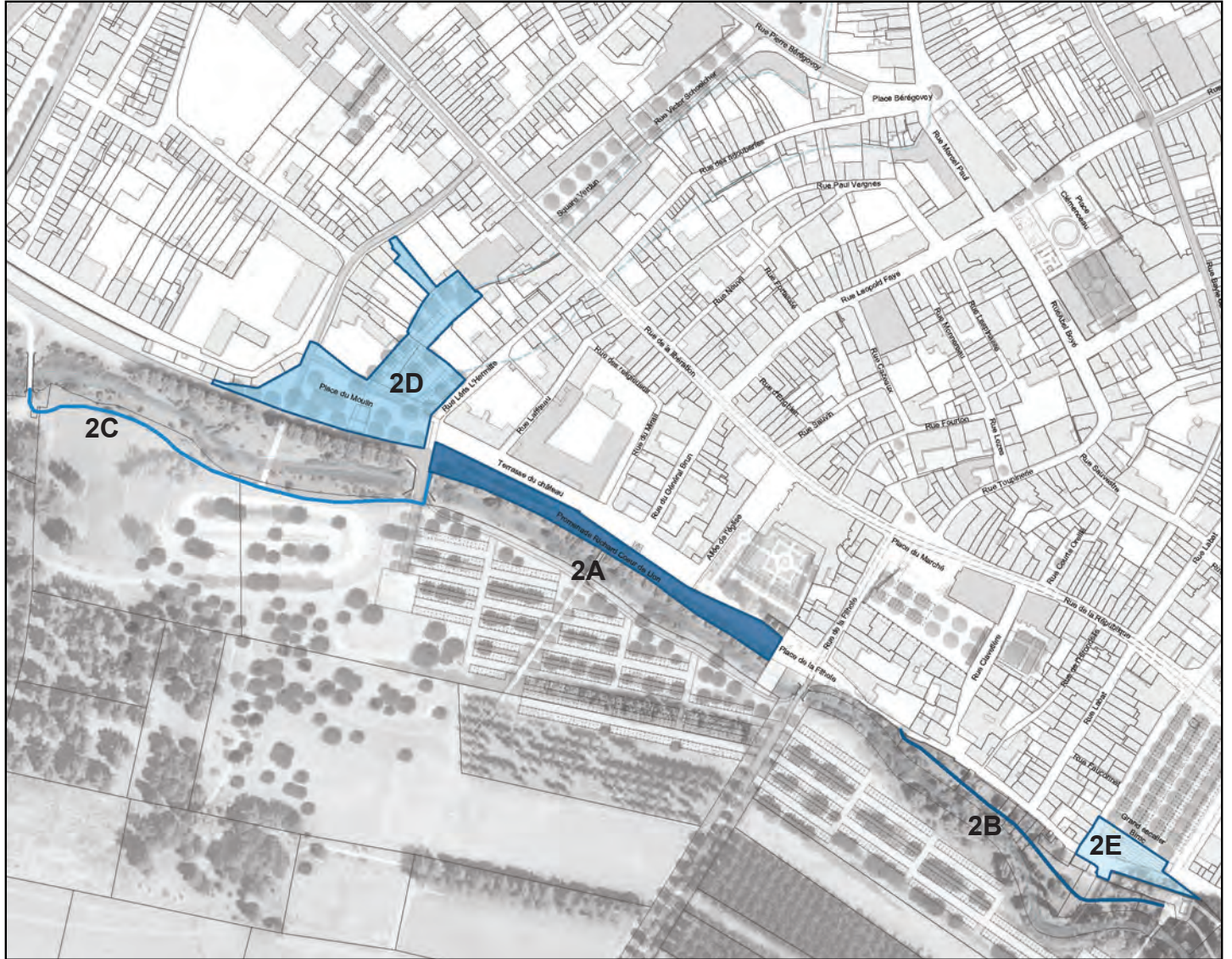
**RUE DU MIRAIL**

# LA PROMENADE DU TREC





**ENJEU** : A l'est de la place Birac, le Jardin des Sources est un lieu très prisé des habitants. A l'ouest, l'ancienne cale, sur la confluence du ruisseau avec le fleuve, est un très beau site un peu oublié. Se réapproprier le Trec en créant une promenade continue permettra également de mettre en lien ces deux sites, voire même au-delà les faubourgs Est et Ouest, tout en requalifiant des lieux remarquables .



## 2A. PROMENADE CŒUR DE LION :

Surface : 3 120m<sup>2</sup>  
Estimatif : 272 022 €

## 2C. CHEMINEMENT OUEST :

Surface : 290 ml  
Estimatif : 52 277 €

## 2E. GRAND ESCALIER BIRAC :

Surface : 1 400 m<sup>2</sup>  
Estimatif : 369 600 €

## 2B. CHEMINEMENT DES JARDINS :

Surface : 210 ml  
Estimatif : 68 620 €

## 2D. PLACE DU MOULIN :

Surface : 6 400 m<sup>2</sup>  
Estimatif : 638 924 €

# LA PROMENADE DU TREC

## LA PROMENADE CŒUR DE LION

FICHE ACTION  
SECTEUR 2A

**ENJEU :** En parallèle d'une modification du plan de circulation, la transformation du boulevard Cœur de Lion en promenade plantée permettra de retrouver le lien d'antan entre les terrasses hautes et le Trec. Elle créera l'amorce de la plaine de la Filhole dès le pied du rempart et évitera le phénomène de shunt actuellement présent sur cette voie.



### DESRIPTIF

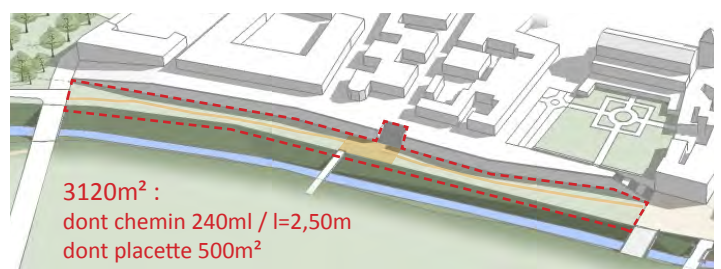
- **L'OUVERTURE A LA CIRCULATION DU PONT** permettra de rediriger la circulation et conserver la desserte du parking de la Filhole par l'est.
- **L'ENHERBEMENT DU PIED DE REMPART** se fera suite au décaissage de la route, sur un sol adapté, qui pourra également accueillir d'autres plantations (arbres, arbustes...)
- **LE CHEMINEMENT PIÉTON EN STABILISÉ** permettra de relier les deux ponts, la passerelle et l'escalier d'accès aux terrasses. Une placette sera aménagée entre ces deux derniers.
- **L'ESCALIER DANS LE REMPART** en face de la rue du Général Brun reconnectera directement le centre ville à la plaine de la Filhole. Il pourra être droit en enclave dans le rempart, ou le long de celui-ci, selon les contraintes techniques et d'usage. Mais il devra rester large d'emprise afin de créer une vraie continuité de cheminement entre haut et bas.
- **LE RENOUVELLEMENT PROGRESSIF DES PLATANES** est à prendre en compte, certains sujets étant aujourd'hui en mauvais état.
- **LES USAGES** de ce lieu seront à déterminer avant toute étude. L'aménagement ne sera pas tout à fait le même s'il s'agit d'un lieu destiné à recevoir des stands de marché ou une simple promenade.

### ESTIMATIF

dépose	6 000 €
rabotage (3120m <sup>2</sup> )	31 200 €
terrassement (3120m <sup>2</sup> )	14 040 €
reprise rempart	25 000 €
escalier dans rempart (30marches sur 8,0m de large)	60 480 €
0,2 + géotextile	11 000 €
revêtement stabilisé libre	16 500 €
terre végétale	22 680 €
plantation	27 720 €
pelouses	8 400 €
mobilier	12 000 €
éclairage	15 000 €
aléas	25 002 €
<b>COÛT TRAVAUX</b>	<b>275 022 €</b>
<b>MOE (9%)</b>	<b>24 752 €</b>
<b>ETUDES COMPLÉMENTAIRES (1%)</b>	<b>2 750 €</b>
<b>TOTAL</b>	<b>302 524 € HT</b>

Travaux réalisables  
en régie

Coût estimatif avant étude technique / Réseaux non compris





## LE CHEMINEMENT DES JARDINS :

**ENJEU :** Ce cheminement va permettre de redécouvrir la berge naturelle du Trec tout en mettant en valeur le pied du rempart. Il desservira également les futurs jardins qui pourront s'y développer.



### DESCRIPTIF

- **LA MISE EN ŒUVRE D'UN CHEMINEMENT PIÉTON EN STABILISÉ RENFORCÉ** se fera sur dans la continuité du cheminement des Sources au niveau du Lavoir des Cinq Cannelles et rejoindra le Chemin de Ronde du Caillou
- **LE FRANCHISSEMENT DE L'EAUBONNE**
- **L'ESCALIER EN PIED DE CHEMIN DE RONDE** permettra d'y remonter à l'endroit le plus favorable.

### ESTIMATIF

chemin (210ml / l=2,50m)	25 620 €
franchissement de l'Eaubonne	40 000 €
escalier (8marches sur 2,0m de large)	3 000 €
<b>TOTAL</b>	<b>68 620 € HT</b>

*Coût estimatif avant étude technique / Réseaux non compris*

## LE CHEMINEMENT OUEST :

**ENJEU :** - parcours rive droite vers la cale  
- continuité de la promenade piéton/cycle hors circulation automobile

### DESCRIPTIF

- **LA MISE EN ŒUVRE D'UN CHEMINEMENT PIÉTON EN STABILISÉ RENFORCÉ** se fera entre la piste de BMX et le Trec et reliera les deux ponts.

### ESTIMATIF

terrassement + géotextile	7 250 €
revêtement stabilisé libre (290ml / l=2,50m)	10 875 €
plantations	12 000 €
mobilier	5 800 €
éclairage	11 600 €
aléas	4 752 €
<b>TOTAL</b>	<b>52 277 € HT</b>

*Coût estimatif avant étude technique / Réseaux non compris*

**ENJEU :** - La place du Moulin est un espace de transition entre la ville et les espaces naturel de la Filhole, elle se situe dans la continuité des espaces verts de l'axe du square de Verdun. C'est pourquoi elle a vocation à recevoir un aménagement à dominante végétale.  
- à l'arrière profiter de la création d'une sortie du parking de la poste pour créer une rue et irriguer le cœur d'îlot



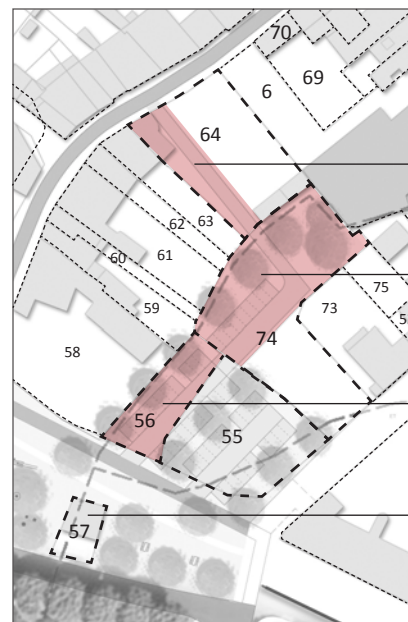
## DESCRIPTIF

- **LES ACQUISITIONS FONCIÈRES** du garage et d'une partie du jardin privé seront nécessaires à la réalisation d'un projet d'ensemble mettant véritablement en avant la trace de l'ancien vallon. Acquisition partielle du parking de la poste.
- **UN ACCÈS DEPUIS LE PARKING DE LA POSTE** est à créer. Il permettra de desservir le parking de la Poste par une boucle en sens unique.
- **LA CRÉATION D'UN PARKING VÉGÉTALISÉ EN PARTIE NORD** accueillera une cinquantaine de places. La voie en sens unique desservant la Poste le dessert également. Afin d'assurer la continuité de l'aménagement, il sera très largement planté et végétalisé.
- **UN JARDIN** sera aménagé en partie sud. Il offrira un nouvel espace public à l'échelle du quartier et de la ville, et s'inscrira comme une vraie continuité de la Filhole au sein de la ville.
- **MAINTIEN DES ARBRES EXISTANTS** sous réserve de leur état sanitaire.
- **LA PLANTATION DE NOUVEAUX SUJETS** participera à l'identité végétale du lieu. Un alignement sera créé en bord de route afin de définir une limite et créer un rappel face à celui en bord de Trec. Une implantation aléatoire créera des zones ombragées en partie sud pour accueillir mobilier et jeux. Au Nord, les sujets ombrageant le parking seront plantés en alignement. Cela permettra également de recomposer la géométrie de l'ancien vallon.
- **DES JEUX D'ENFANTS, MOBILIER DE REPOS**, de pique nique, permettrons aux habitants du quartier (et des nouveaux logements) de s'y retrouver.



Jardin ombragé  
au sud

Parking au nord sur  
acquisitions



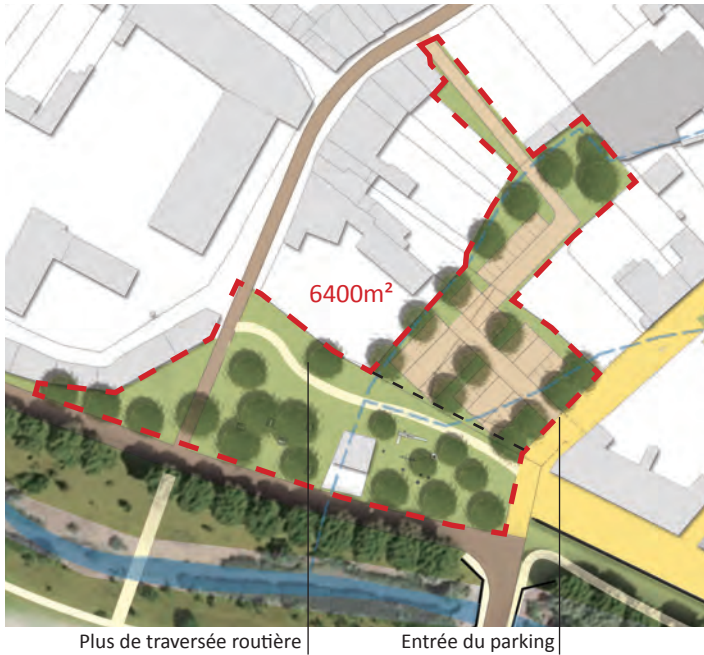
Parking Poste : occupation  
partielle pour desserte

Jardin privé : acquisition  
partielle pour continuité  
stationnement et espace vert  
(conservation des plantations)

Parcelle garage : acquisition  
totale avec démolition bâti-  
ments

Parcelle moulin : intégration  
dans le projet

- **UNE VARIANTE** pourra être étudiée. Elle éliminera totalement le passage de la voiture au sein de cette place verte. Le parking intermédiaire et la Poste seront alors desservi par la rue Lhéris L'Hermitte.



## ESTIMATIF

### • CÔTÉ JARDIN / 3200m<sup>2</sup>

dépose / démolition	60 000 €
voirie (130ml / Profil : 3,50m + 1,40m)	63 700 €
structure de voirie	12 740 €
espaces verts	55 000 €
mobiliers / éclairage (forfait)	40 000 €
aléas	23 144 €
<b>COÛT TRAVAUX</b>	<b>254 584 €</b>
<b>MOE</b>	<b>22 913 €</b>
<b>ETUDES COMPLÉMENTAIRES</b>	<b>7 638 €</b>
<b>TOTAL</b>	<b>285 134 € HT</b>
Coût estimatif avant étude technique / Réseaux non compris	

### • CÔTÉ PARKING / 3200m<sup>2</sup>

voirie (130ml / Profil : 3,50m + 1,40m)	102 900 €
stationnements dont espaces verts (2500m <sup>2</sup> )	246 500 €
aléas	34 940 €
<b>COÛT TRAVAUX</b>	<b>384 340 €</b>
<b>MOE</b>	<b>34 591 €</b>
<b>ETUDES COMPLÉMENTAIRES</b>	<b>11 530 €</b>
<b>TOTAL</b>	<b>430 461 € HT</b>

### **HORS ACQUISITIONS FONCIERES**

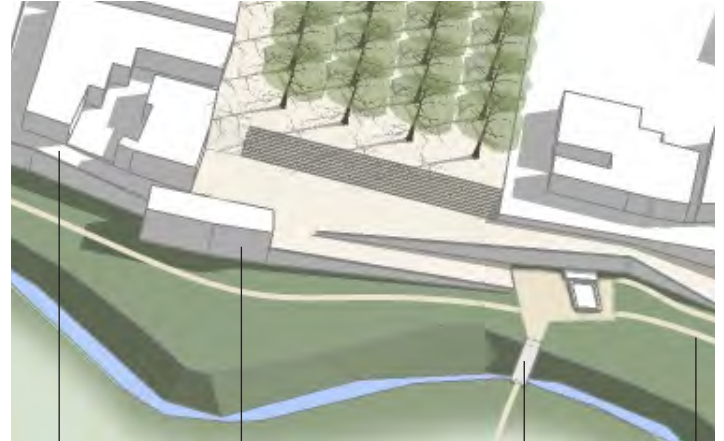
Coût estimatif avant étude technique / Réseaux non compris

**TOTAL** **715 595 € HT**

### **HORS ACQUISITIONS FONCIERES**

Coût estimatif avant étude technique / Réseaux non compris

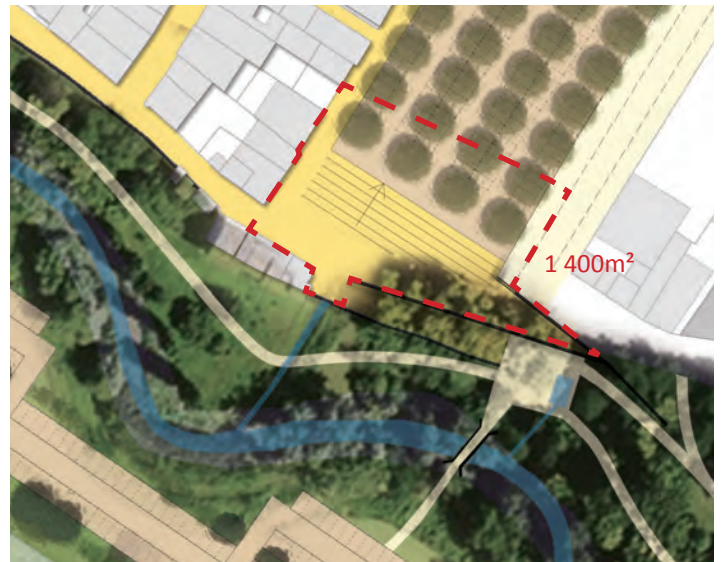
**ENJEU** : L'extrémité sud de la place Birac et des grandes esplanades de l'est du tour de ville, doit participer de la ré appropriation du Front De Garonne. L'actuel boulo drome a vocation à être remplacé par un aménagement qui descende doucement vers le chemin de Ronde du Caillou, un grand emmarchement béton/pierre, qui valorise l'accès au chemin de Ronde du Caillou à la tour du passeur et au lavoir des Cinq Cannelles.



Chemin de Ronde du Caillou | Vieilles maisons | Accès Filhole | Jardin des Sources

## DESCRIPTIF

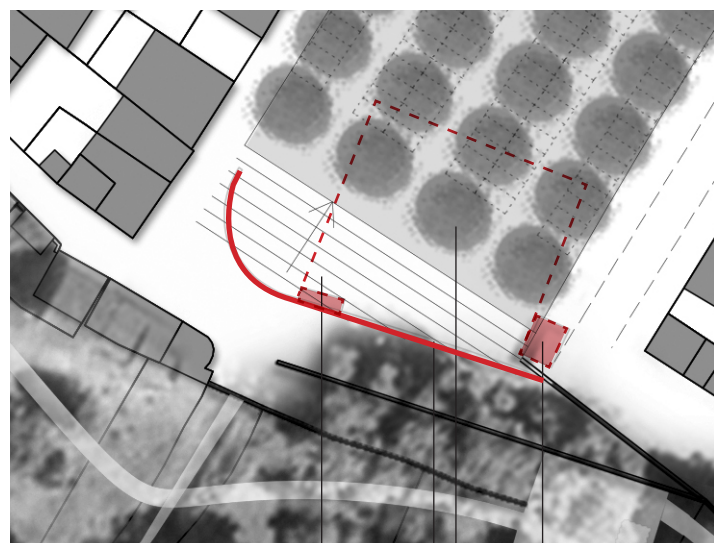
- **DÉMOLITION DES CONSTRUCTION** et suppression du boulo drome
- **CRÉATION D'UN GRAND ESCALIER**
- **AMÉNAGEMENT DES RUES ADJACENTES**
- **MAINTIEN DES ARBRES EN RIVE**
- **L'AMÉNAGEMENT POURRA S'ARTICULER AVEC LE PROGRAMME DE RÉIMPLANTATION DE LA PLACE BIRAC**



## ESTIMATIF

dépose / démolition	30 000 €
terrassements	30 000 €
aménagement rues adjacentes	170 000 €
escalier (10 marches sur 45m de large / mixte pierre béton)	81 000 €
meublier / éclairage (forfait)	25 000 €
aléas	33 600 €
<b>COÛT TRAVAUX</b>	<b>369 600 €</b>
<b>MOE (9%)</b>	<b>33 264 €</b>
<b>ETUDES COMPLÉMENTAIRES (3%)</b>	<b>11 088 €</b>
<b>TOTAL</b>	<b>1 485 120 € HT</b>

Coût estimatif avant étude technique / Réseaux non compris



démolition bâti | démolition mur de soutènement | démolition bâti | dépose ensemble mobilier boulo drome (clôtures, bancs, etc.)

# AUTOUR DU SQUARE DE VERDUN



**ENJEU** : Le jardin des Droits de l'Homme est le seul jardin public intramuros. En creux, clos, il est peu ouvert sur la ville. Il est important d'en repousser les limites, place Neuville et jusqu'à la rue P. Bérégofoy, et d'intégrer la rue V. Schoelcher et le Square de Verdun dans une continuité verte et largement plantée, en lieu et place de l'ancien vallon historique.



### 3A. LE JARDIN DES DROITS DE L'HOMME :

Surface : 2 680 m<sup>2</sup>  
Estimatif : 149 600 €

### 3C. LA RUE SCHOELCHER :

Surface : 2 100 m<sup>2</sup>  
Estimatif : 215 270 €

### 3B. LE SQUARE DE VERDUN :

Surface : 1 900 m<sup>2</sup>  
Estimatif : 189 860 €

### 3D. PLACE NEUVILLE ET RUE BÉRÉGOVOY :

Surface : 2 300 m<sup>2</sup>  
Estimatif : 83 500 €



# AUTOUR DU SQUARE DE VERDUN

# LE JARDIN DES DROITS DE L'HOMME

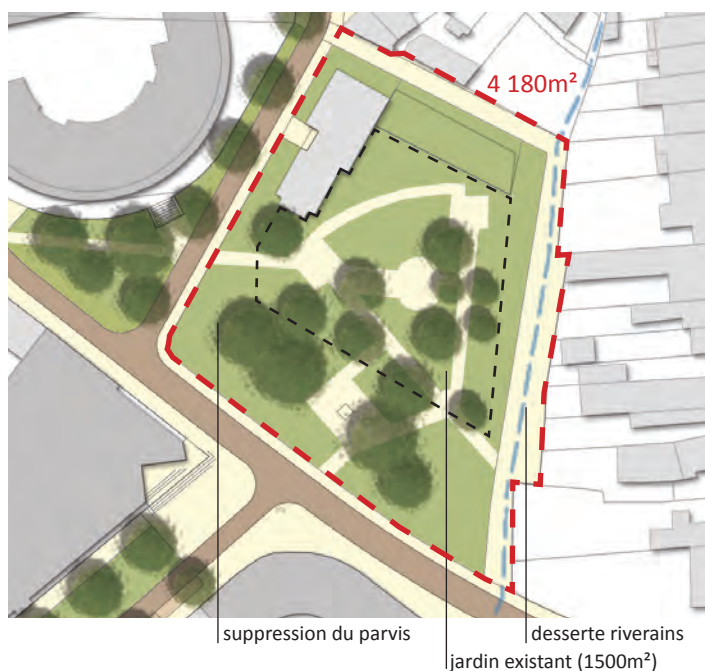
FICHE ACTION  
SECTEUR 2A

**ENJEU** : Trop fermé sur lui même et peu visible, le jardin doit retrouver une lisibilité et asseoir son statut de seul cœur vert au sein du centre ville.



## DESCRIPTIF

- **LA DÉPOSE DES CLÔTURES EXISTANTES** ouvrira visuellement et matériellement le jardin à son environnement.
- **L'EXTENSION DU JARDIN** passera par la suppression du parvis (la statue en pierre étant conservée sur son socle minéral) mais aussi par celui des espaces périphériques. Ces espaces qui peuvent paraître résiduels aujourd'hui seront dès lors intégrés dans la composition du jardin. Il en va de même pour le bâtiment existant et son parking privé : les pieds de façades doivent être enherbés et plantés dans la continuité de traitement du jardin et l'aire de stationnement doit être végétalisée et perméable.
- **LA CONTINUITÉ DES CHEMINEMENTS EXISTANTS** est à assurer, voire même à développer.
- **LES ARBRES EXISTANTS** seront préservés, même ceux situés sur le parvis.
- **LA DESSERTE DES ACCÈS RIVERAINS** sera maintenue mais revue au minimum, toujours dans l'esprit d'agrandissement maximal du jardin.



## ESTIMATIF

Zones modifiées (2 680m <sup>2</sup> ) :	
extension sur parvis devant jardin et autres (1900m <sup>2</sup> )	95 000 €
voie accès riverains arrière (l=6m / 130ml)	54 600 €
<b>COÛT TRAVAUX</b>	<b>149 600 €</b>
<b>MOE (9%)</b>	<b>13 464 €</b>
<b>ETUDES COMPLÉMENTAIRES (1%)</b>	<b>4 488 €</b>
<b>TOTAL</b>	<b>167 552 € HT</b>
<i>Coût estimatif avant étude technique / Réseaux non compris</i>	



# AUTOUR DU SQUARE DE VERDUN

## LE SQUARE DE VERDUN

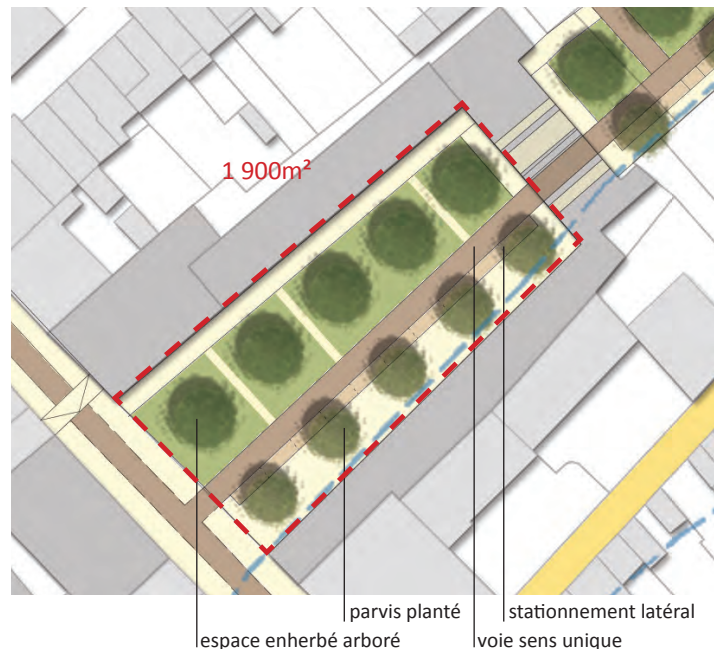
FICHE ACTION **2B**  
SECTEUR

**ENJEU :** Le Square de Verdun s'inscrit dans la continuité verte du jardin des Droits de l'Homme et de la rue Schoelcher. Il en marque même une des extrémités et son positionnement stratégique sur la rue de la Libération doit créer un appel, un repère vert dans un circuit urbain très minéral.



### DESCRIPTIF

- **LA MISE EN SENS UNIQUE** permettra de condamner la voie au nord et de limiter la place de la voiture au profit du piéton tandis que la voie au sud pourra assurer seule les connexions viaries nécessaires (cf plan de circulation)
- **L'AMÉNAGEMENT D'UN STATIONNEMENT LATÉRAL** conservera une dizaine de places
- **LA PLANTATION D'UN DOUBLE MAIL** viendra porter ombrage, côté sud est, aux stationnements dans la continuité des arbres de la rue Schoelcher et, côté nord ouest, au parvis piéton.
- **LA CONSERVATION DE PARVIS PIÉTONS** garantira le bon fonctionnement des bâtiments, à usage collectif. Il sera minimum au nord ouest (3,0m) afin de valoriser l'espace vert et toute largeur au sud est (entre stationnement et pied de bâtiment).
- **L'ENHERBEMENT DU PARVIS NORD OUEST** se fera après décroutage de la route. La pré identification des réseaux sous la voie conservée semble valider totalement la possibilité de plantation de cette partie là. Des cheminements transversaux en stabilisé seront aménagés.



### ESTIMATIF

voirie sur 60ml / l=3,50m	25 200 €
trottoir sur 120 ml / largeur cumulée = 6,0m min	108 000 €
espaces verts (970m <sup>2</sup> )	19 400 €
arbres	10 000 €
mobilier / éclairage (forfait)	10 000 €
aléas	17 260 €
<b>COÛT TRAVAUX</b>	<b>189 860 €</b>
<b>MOE (9%)</b>	<b>17 087 €</b>
<b>ETUDES COMPLÉMENTAIRES (1%)</b>	<b>5 696 €</b>
<b>TOTAL</b>	<b>212 643 € HT</b>

Coût estimatif avant étude technique / Réseaux non compris



# AUTOUR DU SQUARE DE VERDUN LA RUE SCHOELCHER

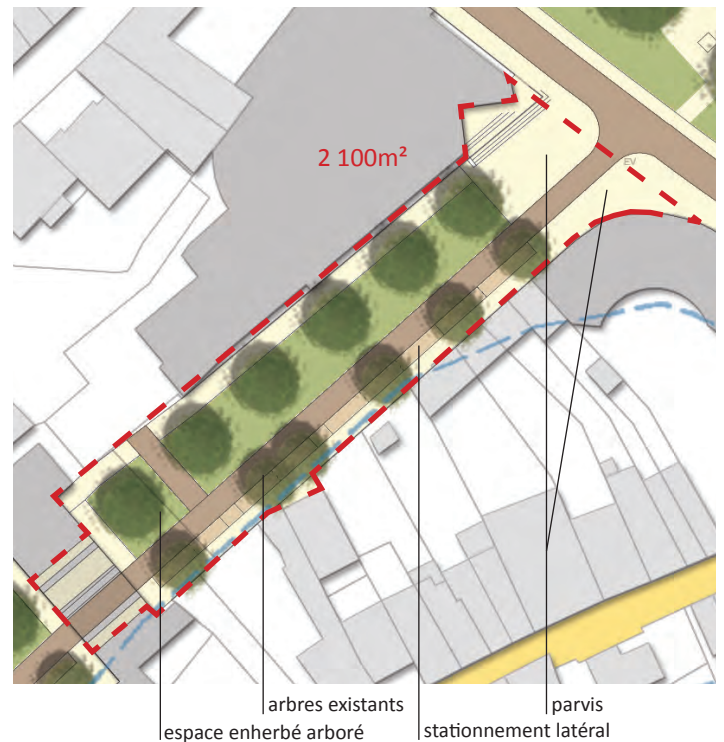
FICHE ACTION 2C  
SECTEUR 2C

**ENJEU :** La rue Schoelcher s'inscrit dans la continuité verte du jardin des Droits de l'Homme et du Square de Verdun. Son aménagement doit participer à créer un repère vert dans un circuit urbain très minéral.



## DESCRIPTIF

- **LA MISE EN SENS UNIQUE** permettra de condamner la voie au nord et de limiter la place de la voiture au profit du piéton tandis que la voie au sud pourra assurer seule les connexions viaires nécessaires (cf étude de circulation)
- **LA CONSERVATION DU STATIONNEMENT LATÉRAL** assurera une dizaine de places.
- **LA CONTINUITÉ AVEC LE SQUARE DE VERDUN** sera assurée par le même traitement de sol : partie nord enherbée, mail d'arbres dans la lignée de ceux du Square, parvis piéton en pied de bâtiments...
- **LE MAINTIEN DES ARBRES EXISTANTS** est à favoriser : le mail existant sera complété et mis en valeur. Les plantations du terre plein central pourront être intégrées à l'aménagement du parvis vert.
- **UN AMÉNAGEMENT MINIMUM** est à étudier car le projet reprend les éléments de l'existant : emplacement de la route, conservation du stationnement et des piétons...
- **UN PARVIS** sera mis en œuvre en bout de rue afin de mettre en avant les entrées des deux équipements publics : le Tribunal (ou sa future fonction) et la maison de la petite enfance.



## ESTIMATIF

voirie sur 70ml / l=3,50m	29 400 €
trottoir sur 140 ml	126 000 €
espaces verts (1015m <sup>2</sup> )	20 300 €
arbres	10 000 €
mobiliers / éclairage (forfait)	10 000 €
aléas	19 570 €
<b>COÛT TRAVAUX</b>	<b>215 270 €</b>
<b>MOE (9%)</b>	<b>19 374 €</b>
<b>ÉTUDES COMPLÉMENTAIRES (1%)</b>	<b>6 458 €</b>
<b>TOTAL</b>	<b>241 102 € HT</b>

Coût estimatif avant étude technique / Réseaux non compris



# AUTOUR DU SQUARE DE VERDUN PLACE NEUVILLE ET RUE BEREGOVOY

FICHE ACTION  
SECTEUR 2D

**ENJEU :** Cette dernière phase vise à développer totalement le potentiel végétal du Jardin des Droits de l'Homme par la végétalisation de la place Neuville et le début de la rue des Carmes et la requalification de la rue Bérégovoy qui traverse cet espace à vocation piétonne.



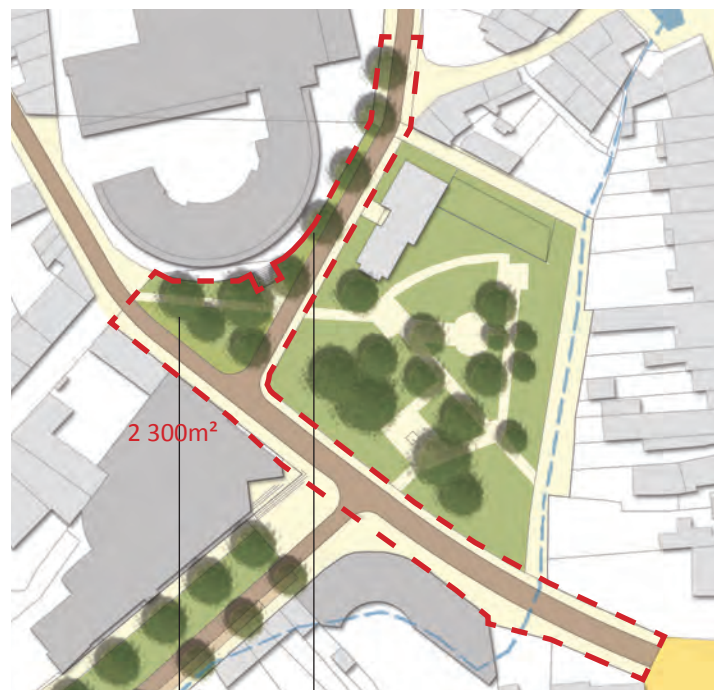
## DESCRIPTIF

- **LA CRÉATION D'UN ESPACE VERT PLACE NEUVILLE** va créer une nouvelle extension du Jardin des Droits de l'Homme. La plantation d'arbres et la continuité de traitement des chemins va également participer à cela.
- **UN ALIGNEMENT D'ARBRES** remontera sur la rue des Carmes et créera un appel visuel vers le jardin depuis cette rue mais aussi depuis la rue du passage Saint Georges. Il s'inscrira également dans la continuité du mail Square Verdun/rue Schoelcher.
- **LA REPRISE DES TROTTOIRS RUE BÉRÉGOVOY** est à prévoir afin d'assurer la continuité des revêtements avec la rue Schoelcher et d'offrir des parvis confortables aux deux équipements. La voie, restant à double sens, demeure inchangée
- **LA VOIE PLACE NEUVILLE** sera réduite à 3,50m pour un sens unique. Un trottoir unique sera mis en œuvre et élargi côté Jardin, l'autre côté bordant directement l'espace vert.

## ESTIMATIF

• Place Neuville (800m <sup>2</sup> ) :	
voirie sur 60 ml / l=3,50m	3 150 €
trottoir sur 60ml / l=1,50m	12 600 €
espaces verts (500m <sup>2</sup> )	25 000 €
<b>COÛT TRAVAUX</b>	<b>40 750 €</b>
• Rue Bérégovoy (l=10,0m / 150ml) :	
voirie sur 150ml / l=5,0m	11 250 €
trottoir sur 150ml	31 500 €
<b>COÛT TRAVAUX</b>	<b>42 750 €</b>
<b>TOTAL COÛT TRAVAUX</b>	<b>83 500 €</b>
<b>MOE (9%)</b>	<b>7 515 €</b>
<b>ETUDES COMPLÉMENTAIRES (1%)</b>	<b>1 670 €</b>
<b>TOTAL</b>	<b>92 685 € HT</b>

Coût estimatif avant étude technique / Réseaux non compris



alignement d'arbres  
enherbement place Neuville



# LA PLACE CLEMENCEAU ET LA RUE CHARLES DE GAULLE



# LA PLACE CLEMENCEAU ET LA RUE CHARLES DE GAULLE

FICHE ACTION  
SECTEUR 4

**ENJEU** : La rue C. de Gaule est un axe majeur d'accès au centre ville historique, sa vocation est avant tout commerçante. La place Clémenceau est le seuil du cœur médiéval.



## 4A. LA RUE CHARLES DE GAULLE :

Surface : 230 ml  
Estimatif : 225 013 €

## 4B. LA PLACE CLEMENCEAU :

Surface : 3 450 m<sup>2</sup>  
Estimatif : 1 215 000 €

**ENJEU** : La rue C. De Gaulle va conserver une typologie proche de celle qu'elle a aujourd'hui, voie à sens unique entrant, à réglementation zone 30. Tout l'enjeu sera porté sur la mise en valeur de son identité commerçante et de flânerie.



### DESCRIPTIF

- **SUPPRESSION DU MOBILIER ANTI-STATIONNEMENT**
- **LA PLANTATION PONCTUELLE D'ARBRES** au niveau des croisements créera des repères et adoucira la minéralité de la rue.
- **SUPPRESSION DU STATIONNEMENT LATÉRAL** (suppression d'une vingtaine de places). Les bordures seront reprises de ce côté ci afin d'élargir le trottoir. Les boutiques seront plus visibles et plus accessibles. Deux unités d'environ deux places (soit environ quatre places) seront conservées aux endroits stratégiques pour des arrêts minutes : pharmacie, fleuriste, tabac presse...
- **UN AMÉNAGEMENT MINIMUM** pourra être étudié afin de minimiser les coûts. Seules les bordures marquant les enclaves des stationnements et/ou des accès pourront être déposées et reprises. Cependant, il faudra être vigilant quant à la cohérence de l'ensemble : la pierre devra avoir la même nature, la même finition, les mêmes dimensions...
- **LA CHARTE DE QUALITÉ URBAINE** participera également à la mise en valeur des boutiques et de l'identité de la rue. Sa mise en place sera essentielle afin de redonner toute sa qualité à la rue.





arrêts minutes



élargissement trottoir  
 (même matériau,  
 même finition mêmes  
 dimensions)

réalignement bordure

reprise enrobé  
 et caniveau

bordure  
 conservée

dépose mobilier

**ESTIMATIF**

largeur moyenne : 10m

longueur : 230ml

rabotage	12 650 €
dépose mobilier	5 000 €
terrassements	12 650 €
(considérant la structure existante suffisante)	
bordures (1 bordure déposée / reposée)	11 500 €
caniveau	11 500 €
reprise voirie enrobé	12 075 €
trottoir	92 000 €
(reprise existant sur anciens stationnements)	
reprises trottoir diverses	20 000 €
mobilier	11 500 €
éclairage public	17 250 €
aléas	18 888 €
<b>COÛT TRAVAUX</b>	<b>225 013 €</b>
<b>MOE (9%)</b>	<b>20 251 €</b>
<b>ETUDES COMPLÉMENTAIRES (1%)</b>	<b>2 250 €</b>
<b>TOTAL</b>	<b>247 514 € HT</b>
Coût estimatif avant étude technique / Réseaux non compris	

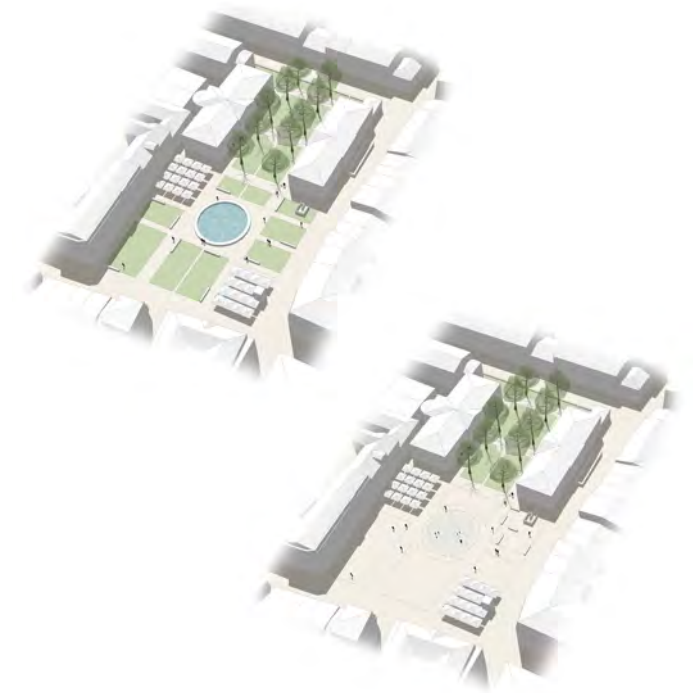


**ENJEU** : L'évolution de la place Clémenceau doit permettre de remettre en évidence d'une part, les bâtiments de la mairie et le jardin, d'autre part la limite du cœur médiéval. Sa requalification doit permettre de recevoir des manifestations régulières, et les aménagements associés.



### DESCRIPTIF

- **LA COMPOSITION DE LA PLACE** s'appuiera sur la trame issue de la composition des bâtiments et du jardin de la mairie, ). C'est en déclinant cette trame que l'on installera les terrasses de cafés/restaurant qui animeront la place. Des jardins mobiles hors sol pourront s'y développer hors manifestations.
- **LA DÉMOLITION DES ÉDICULES EXISTANTS** valorisera les bâtiments de la mairie autour du jardin. Les émergences liées au parking souterrain (sorties d'escalier et ascenseur) seront retravaillées pour s'intégrer au projet. Le mobilier d'éclairage public très volumineux sera supprimé pour mettre en valeur la façade du cœur médiéval.
- **LE MOBILIER** doit valoriser l'appropriation de la place, le confort : bancs, espaces ombragés par des parasols, fontaines à boire...
- **LA FONTAINE EXISTANTE** pourrait être remplacée par une fontaine sèche. Fontaine à jets émergents de façon intermittente du sol, accessible pour ceux qui souhaite s'y rafraîchir.
- **LA RUE ABEL BOYÉ** deviendra piétonne dans la continuité de la rue Toupinerie.





Dans le but de laisser la Place Clémenceau entièrement aux piétons, l'évolution de la circulation automobile peut se faire en deux temps.

**TEMPS 1 :**

- La rue Abel Boyé devient piétonne.
- La voiture circule toujours au Nord de la Place pour desservir le parking souterrain

**TEMPS 2 :**

- l'évolution de l'ancienne CPAM permet la création d'un nouveau parking
- A partir du carrefour Bayle de Seyche/Courret, la rue Charles de Gaulle l'accès voiture est limité aux riverains.
- La voiture ne passe plus sur la place : le parking souterrain Clémenceau est accessible depuis la rue Bérégovoy et le nouveau parking met à disposition un stationnement immédiat depuis la rue Charles de Gaulle.

**ESTIMATIF**

démolition et dépose revêtements (3450m <sup>2</sup> )	110 000 €
réglage voirie 0/20	80 000 €
bordures et revêtements mixte béton/pierre (3450m <sup>2</sup> )	450 000 €
émergences parking (2escaliers/1ascenseur)	45 000 €
fontainerie	350 000 €
mobilier	80 000 €
éclairage	100 000 €
<b>COÛT TRAVAUX</b>	<b>1 215 000 €</b>
<b>MOE (9%)</b>	<b>109 350 €</b>
<b>ÉTUDES COMPLÉMENTAIRES (4%)</b>	<b>48 600 €</b>
<b>TOTAL</b>	<b>1 372 950 € HT</b>

Coût estimatif avant étude technique / Réseaux non compris

# LA PETITE COURONNE



- ENJEU :** - redonner une échelle intermédiaire au centre ville  
 - l'identifier par une continuité de traitement des sols  
 - améliorer le confort piéton  
 - atténuer la minéralité



## 5A. LA RUE BAYLE DE SEYCHES :

Surface : 260 ml  
 Estimatif : 118 635 €

## 5B. LA RUE DU DR COURRET :

Surface : 370 ml  
 Estimatif : 232 568 €

## 5C. LA RUE PASTEUR :

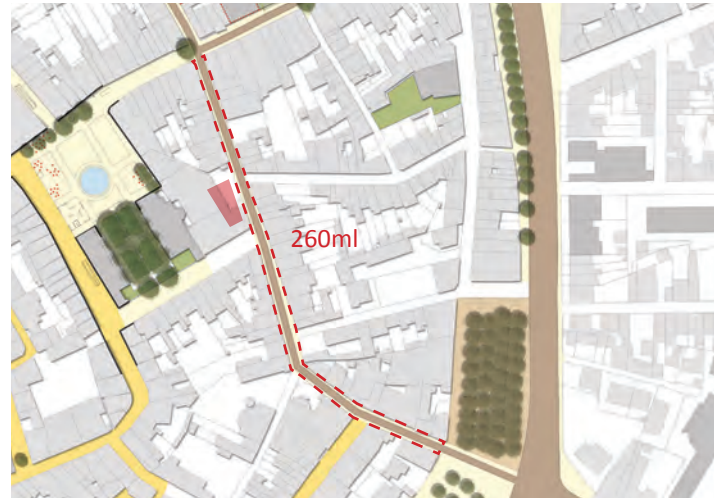
Surface : 370 ml  
 Estimatif : 232 568 €

# LA PETITE COURONNE

## RUE BAYLE DE SEYCHES

FICHE ACTION  
SECTEUR 5A

**ENJEU** : - améliorer le confort piéton/favoriser un trottoir à 1.50 m



### DESCRIPTIF

Le maintien d'un trottoir constant à 1,50m (hors mobilier) sur toute la rue va redonner du confort au piéton.

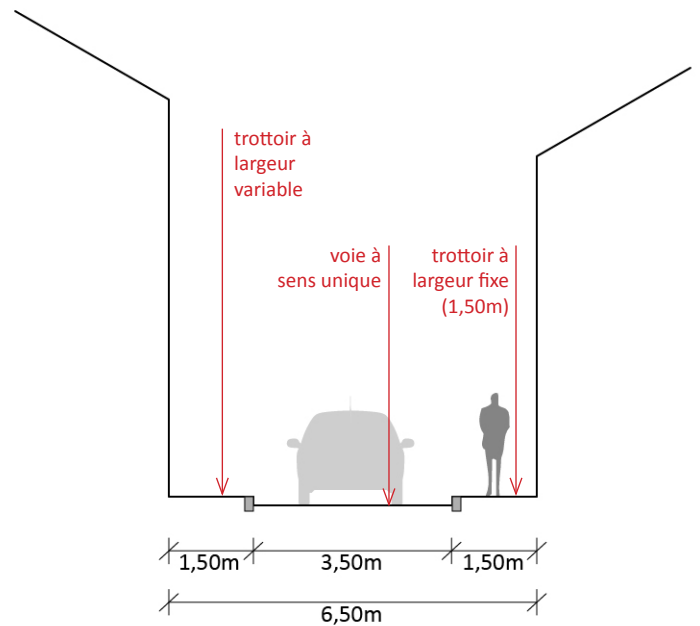
L'étroitesse de la rue ne permet pas de stationnement latéral. Aujourd'hui trois stationnements existent sur la rue autour du carrefour Bayle de Seyches/Daney, là où la largeur est la plus importante. L'élargissement des trottoirs et la présence de nombreux garages à cet endroit là ne permettra pas de les conserver. Ici, l'enjeu du stationnement est moindre car la plupart des habitations possède leur propre garage et le parking des esplanades des boulevards est à proximité directe.

Une réflexion plus poussée est à apporter au niveau de l'échancrure de la rue devant l'école de danse. Son réaménagement pourrait cumuler l'arrêt minute avec quelques places de stationnement.

### ESTIMATIF

rabotage	16 900 €
terrassements	15 600 €
(considérant la structure existante suffisante)	
bordures	10 400 €
voirie enrobé	13 650 €
trottoir béton	46 800 €
mobilier (hors éclairage public)	4 500 €
aléas	10 785 €
<b>COÛT TRAVAUX</b>	<b>118 635 €</b>
<b>MOE (5%)</b>	<b>5 932 €</b>
<b>ETUDES COMPLÉMENTAIRES (1%)</b>	<b>1 186 €</b>
<b>TOTAL</b>	<b>125 753 € HT</b>

Coût estimatif avant étude technique / Réseaux non compris



# LA PETITE COURONNE

# RUE DU DR COURRET

FICHE ACTION  
SECTEUR 5B

**ENJEU :** - rompre la monotonie de la rue liée à l'absence de rue adjacentes/ atténuer la minéralité



## DESCRIPTIF

### PARTIE COURANTE / SENS UNIQUE SUR 210ML

- La largeur moyenne de la rue est de 9,0m. Cela lui permet d'accueillir de larges trottoirs (à 1,50m minimum) et un stationnement longitudinal.
- Ce tronçon offre actuellement 30 places de stationnements. Pour casser l'ambiance très routière et minérale de cette rue, la condamnation de 5 places permettrait d'interrompre l'alignement des voitures au profit de places plantées. Cela pourrait intervenir dans le cadre du jardinage de rue. Cela donnerait une identité bien particulière à cette rue, en la remettant en valeur comme axe important du centre ville.

### DEVANT L'HÔPITAL / DOUBLE SENS SUR 160ML

- Aujourd'hui, le parvis de l'hôpital crée une aération assez intéressante dans le parcours de la petite couronne. L'espace pourra être recomposé en travaillant sur les accès à l'équipement.
- Le pied de façade des maisons de ville offre un trottoir trop étroit. Un élargissement à une largeur de 1,50m permettra d'assurer le confort de tous les usagers (promeneur, famille, PMR, poussette....)



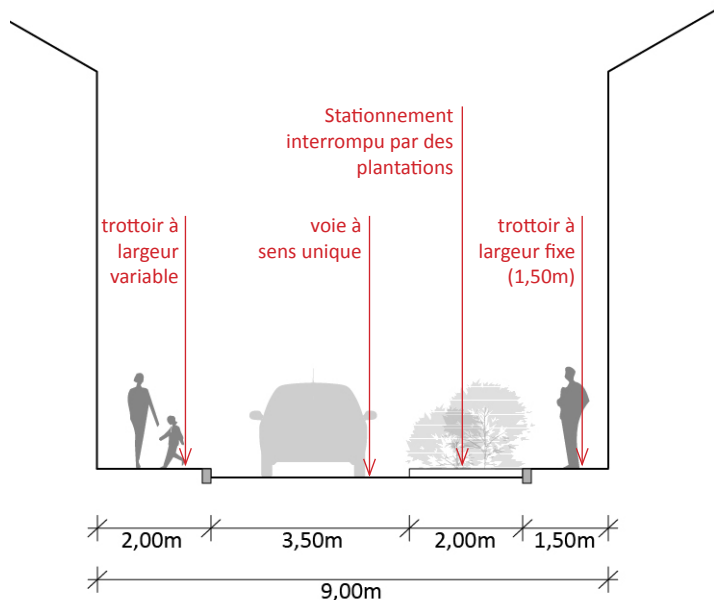
## ESTIMATIF

largeur moyenne : 9,00m

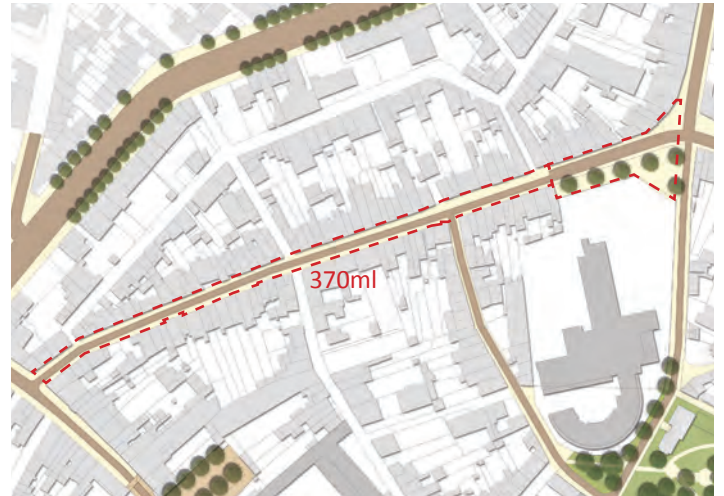
longueur : 370ml

rabotage	35 150 €
terrassements (considérant la structure existante suffisante)	35 150 €
bordures	14 800 €
voirie enrobé	30 525 €
trottoir béton	88 800 €
mobiliers (hors éclairage public)	7 000 €
aléas	21 143 €
<b>COÛT TRAVAUX</b>	<b>232 568 €</b>
<b>MOE (5%)</b>	<b>11 628 €</b>
<b>ÉTUDES COMPLÉMENTAIRES (1%)</b>	<b>2 326 €</b>
<b>TOTAL</b>	<b>246 522 € HT</b>

Coût estimatif avant étude technique / Réseaux non compris



**ENJEU :** - intégrer la piste cyclable au trottoir pour réduire l'emprise en enrobé



## DESCRIPTIF

### PARTIE COURANTE / SENS UNIQUE SUR 290ML

- L'interruption régulière des stationnements offre une certaine aération dans la rue. Ce côté là peut être conservé en l'état, ainsi que l'offre de stationnement.
- De l'autre côté, la création d'un trottoir pouvant accueillir cycles et piétons, délimités par une bordure, permettra de supprimer les barrières anti-stationnement.
- La requalification de la rue Pasteur pourra s'accompagner d'une végétalisation des pieds de façade, en lien avec le projet de jardinage de rue par les habitants.
- L'élargissement de la rue à certains endroits permettra également d'implanter des assises en pied de façade pour créer de vrais lieux de rencontre et non rester sur un lieu de passage.



### DEVANT LA MAISON DE RETRAITE / DOUBLE SENS SUR 80ML

- L'entrée de la maison de retraite nécessite une desserte en double sens. Le parking avant sera arboré afin de créer un repère au niveau de cette placette et d'ombrager les voitures.

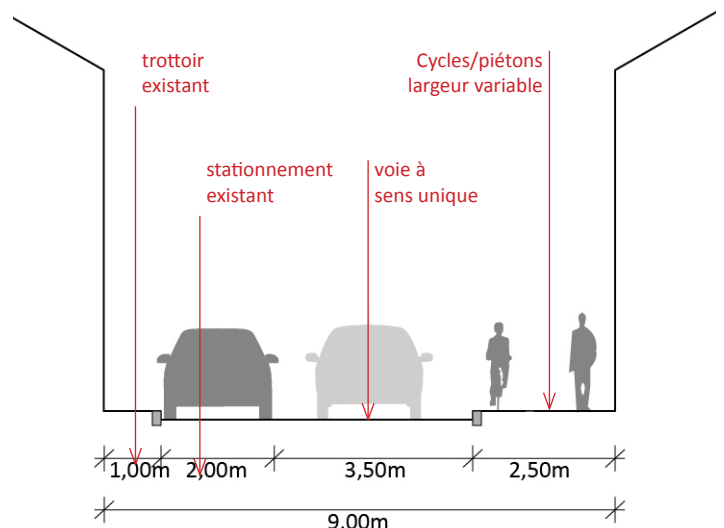
## ESTIMATIF

largeur moyenne : 9,00m

longueur : 370ml

rabottage	35 150 €
terrassements	35 150 €
(considérant la structure existante suffisante)	
bordures	14 800 €
voirie enrobé	30 525 €
trottoir béton	88 800 €
mobilier (hors éclairage public)	7 000 €
aléas	21 143 €
<b>COÛT TRAVAUX</b>	<b>232 568 €</b>
<b>MOE (5%)</b>	<b>11 628 €</b>
<b>ETUDES COMPLÉMENTAIRES (1%)</b>	<b>2 326 €</b>
<b>TOTAL</b>	<b>246 522 € HT</b>

Coût estimatif avant étude technique / Réseaux non compris



FICHE ACTION  
THÉMATIQUE

# MOBILIER URBAIN

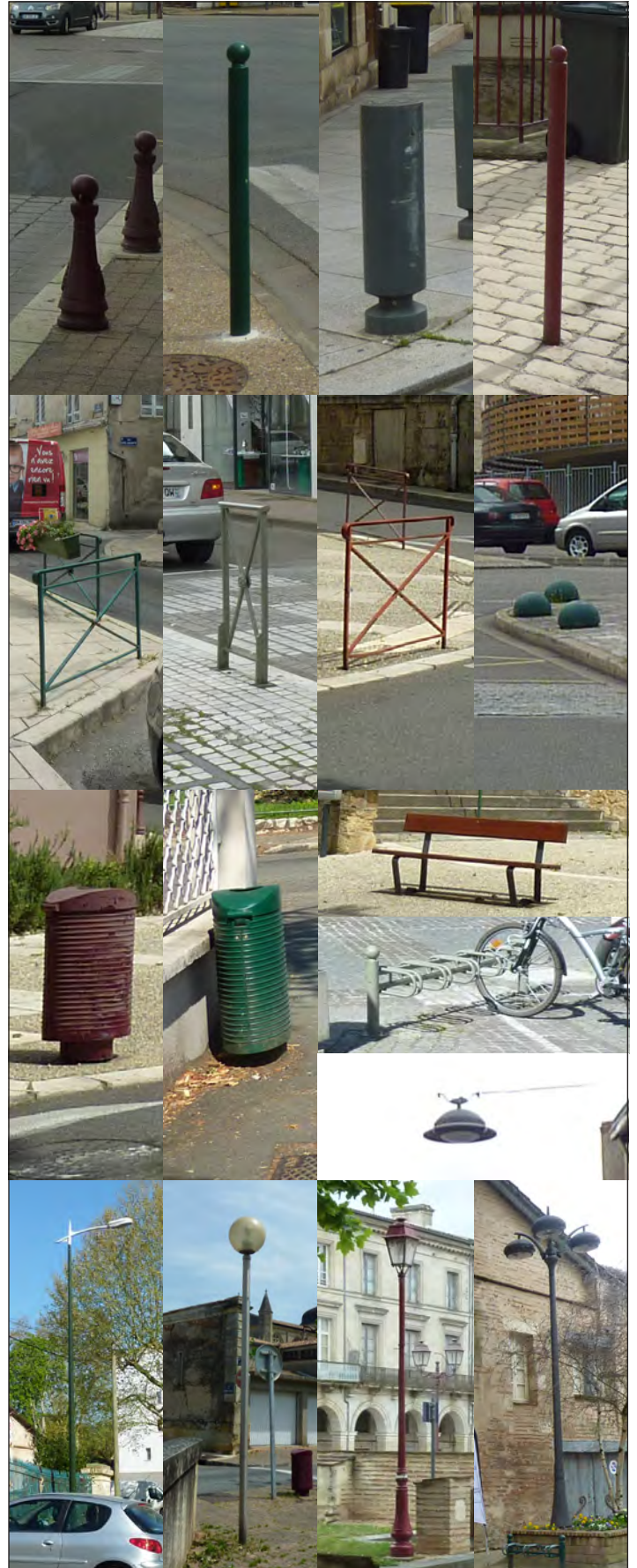




**ENJEU :** Le mobilier urbain représente un réel enjeu dans l'aménagement urbain car il participe de l'identité de la ville. Il y prend place comme repère et vecteur d'une continuité marquée des espaces.

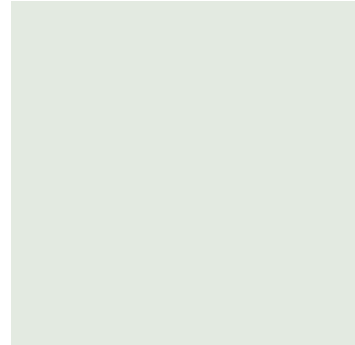
## ETAT DES LIEUX DU MOBILIER URBAIN

- **GAMMES :** plusieurs gammes de mobilier incluant poubelle, anti stationnement et luminaires sont repérables, dans certains périmètres (lié à un programme global d'aménagement), rue de la libération, rue de la Filhole, place Clémenceau. Une Gamme bois brut à noter dans le jardin des sources.
- **COLORIS FERRONNERIE** (barrières, bornes, gardes corps) :
  - vieux rose foncé (un rouge un peu passé),
  - rouge du vif (vers l'hôtel de ville),
  - vert (vers l'hôpital),
  - gris vert (place Clémenceau)
  - gris place du marché
- **ANTI STATIONNEMENT**, très présent, dominant :
  - boules demi ronde rue Schoelcher
  - bornes basses (petit diamètre et gros diamètre)
  - bornes hautes (diamètre variable, plusieurs modèles)
  - barrières ferronnerie
- **ACCROCHE VÉLO :** 1 modèle décliné en vert et gris vert, mais peu présents.
- **BANCS** peu présents également. On trouve des modèles divers : bois, béton, métal.
- **CORBEILLES :** divers modèle (bois, métal) dont une majorité très présente issue d'une même gamme que le mobilier anti-stationnement (rue de la libération, place de la Filhole)
- **COLONNES MORRIS :** quelques sujets repérables place du marché, rue de la libération
- **CONTAINERS POUBELLE :** aujourd'hui individuels. Néanmoins, une réflexion est en cour pour la mise en place de points de collecte avec conteneurs enterrés
- **LUMINAIRES**, de nombreux modèles sans majorité :
  - boules (vers l'ancien palais de justice)
  - mats avec lanterne de style (chemin de ronde)
  - lanterne de style en applique (rue de la Filhole)
  - luminaires routier bas place du moulin
  - autre luminaire à 2/3 lanternes rondes, gris
  - lanternes rondes (les mêmes que sur mât) sur caténaies rue de la république



## PISTES D'ACTION

- **LE CHOIX D'UNE GAMME DE MOBILIER** est à définir afin de créer une cohérence et une identité au sein de la ville. Etre en présence de la même gamme de mobilier entre différents espaces permet la perception d'une continuité. le premier projet mis en œuvre sera l'occasion de définir la gamme de mobilier.
- **REMPLACEMENT PROGRESSIF**, le mobilier de cette gamme sera mis en place progressivement dans les secteurs requalifiés mais aussi en remplacement progressif du mobilier existant dans les secteurs ne faisant pas l'objet de travaux.
- **MOBILIER ANTI-STATIONNEMENT**, aujourd'hui, ce mobilier est très présent. Dans la zone de rencontre notamment il pourra être remplacé par des éléments de mobilier urbain qui s'y substituent tout en apportant une autre fonction : bancs, appuis vélos....
- **APPORTER DU CONFORT** : les bancs, les fontaines à boire, les accroche vélos apportent un confort qui permet de profiter de la ville
- **MOBILIER D'ÉCLAIRAGE**, la ville applique d'ores et déjà une politique de remplacement de ces sources lumineuses par de la LED. Il s'agira de définir mâts et lanternes à généraliser dans le centre ville. Dans les rues, le système sur caténaïres pourra être généralisé.



Généraliser la couleur du mobilier : gris/vert de la Place Clemenceau (RAL exact à définir), une teinte neutre qui peut s'adapter à l'ensemble des espaces de la ville.



Bancs, arbres, luminaires, appuis vélos et signalétique en lieu et place du mobilier anti-stationnement (Toulouse)



Développement de mobilier propice à la flânerie, exemple des fontaines à boire

FICHE ACTION  
THÉMATIQUE

# SIGNALÉTIQUE



# SIGNALÉTIQUE

FICHE ACTION  
THÉMATIQUE

**ENJEU :** La signalétique participe également de l'identité de la ville par l'homogénéité et la cohérence des supports, mais aussi leur clarté et lisibilité permettant la découverte de celle-ci.

## SIGNALÉTIQUE PATRIMONIALE

La signalétique patrimoniale est très peu présente : un plan place Birac, quelques fois sur mâts associée à la signalétique directionnelle.

Développer la signalétique patrimoniale, en lien avec l'action de l'office du tourisme, donnera de la lisibilité au patrimoine et à l'histoire de Marmande.

La signalétique patrimoniale peut prendre la forme d'une série de plaques (lave émaillée, par exemple), posées sur le sol, un mur ou un totem.

Le parcours pourrait développer dans le cœur médiéval et se prolonger le long du Trec.

Montant indicatif pour 20 à 30 plaques/totems, comprenant la charte graphique : 60 000€ HT

## SIGNALÉTIQUE ROUTIÈRE

La mise en place de la zone de rencontre sur le cœur médiéval va supprimer une grande partie de la signalétique routière.

Il s'agira d'être vigilant en positionnant la signalétique routière à ne pas encombrer les trottoirs, ne pas occulter les points de vue, masquer u élément de patrimoine...

## SIGNALÉTIQUE DIRECTIONNELLE

La signalétique directionnelle peut également être retravaillée pour éviter la surenchère de mâts, le type de plaque peut s'inscrire comme le reste du mobilier dans une gamme plus qualitative.



Place Birac : Plan unique détaillant un parcours de découverte de la ville médiévale



Exemples de signalétique patrimoniale (1.Albi 2.Perpignan 3.Mont Louis)



Exemple de l'entrée de la rue Faye, complètement masquée et bloquée par la surenchère d'indications directionnelles et routières.

FICHE ACTION  
THÉMATIQUE

# FAÇADES ET TERRASSES COMMERÇANTES



# FAÇADES ET TERRASSES COMMERCANTES

FICHE ACTION  
THÉMATIQUE

**ENJEU :** La maîtrise des façades et terrasses commerçantes permet de valoriser l'architecture des rues commerçantes. L'enjeu est également de maîtriser l'encombrement de ces rues, très fortement impactées par du mobilier publicitaire ou de terrasse.

La signalétique et les façades commerciales comprennent :

- les enseignes sur façades parallèles à celles-ci,
- les enseignes perpendiculaires sur façade (en drapeau) au-dessus du RDC
- les stores
- l'habillage du rez de chaussée (quelques fois), qui peut être en bois
- les menuiseries
- le mobilier des terrasses tels que les chaises, tables, paravents, et parasols
- les panneaux publicitaires posés sur les trottoirs et les chevalets présentant les menus (pour les restaurants)

Aujourd'hui dans les principales rues commerçantes du centre ville de Marmande on observe une qualité très hétérogène, selon les commerces. Les textes en lettres directement posés sur une façade réhabilitée en pierre, contribuent mieux à la lecture de l'architecture globale du bâtiment et de ce fait à la qualité des lieux. Un bandeau continu sur une ou plusieurs façades, la (les) masque.

Le développement des terrasses des restaurants, notamment place Clémenceau et rue de la République, impose la rigueur quant au choix du mobilier de ces terrasses.



enseignes en drapeau plus ou moins présentes

store qui masque la façade

bandeau continu qui casse l'architecture du bâtiment

encombrement des chevalets et panneaux publicitaires

Rue Charles de Gaulle : perception prédominante de la publicité des commerces, grande diversité de styles et de couleurs



enseigne en drapeau

lettrage sur façade conservant la lisibilité de l'architecture

store qui masque la façade

chevalets et mobilier propre au commerce

Rue Charles de Gaulle : des exemples de boutiques qui restent visibles tout en préservant l'identité historique de la rue

Tous ces éléments peuvent faire l'objet d'une **CHARTRE DE QUALITÉ URBAINE** qui définira avec un cadre plus ou moins large, ce qui peut être fait, et comment le faire : implantation des menuiseries dans la façade, hauteur et nombre d'enseigne, type d'enseigne, coloris des stores, type de store, matériaux pour les mobilier de terrasses. La mise au point de cette charte peut être fait en concertation avec les commerçants.

Elle fait l'objet d'un engagement commun ville/commerçants, son application peut être accompagnée d'une aide financière. Elle sera appliquée à tous les nouveaux commerces, dans le cas de travaux, mais aussi progressivement par tous les commerçants en place.

Extrait de charte de qualité urbaine :



## Objectifs :

- préservation d'un cadre patrimonial de qualité
- garantir les conditions d'une attractivité commerciale et touristique accrues.

## Contenu et application :

La Charte de qualité urbaine est un document destiné à guider le commerçant ou le prestataire de services à travers des préconisations esthétiques et techniques, sur :

- Le traitement des façades commerciales (composition des façades, devanture, store, équipements techniques, enseigne)
- Les modalités d'occupation du domaine public dans le cadre de l'exploitation de terrasses (matériaux pour le mobilier, fermeture ou non de la terrasse)

## Les acteurs :

- la Chambre des commerces et industries
- SDAP : Service départemental de l'Architecture et du Patrimoine
- les commerçants
- la commune

## Approche financière :

5000 à 10 000 €HT comprenant la réalisation de la charte et le travail de concertation

## Dispositifs d'incitation financière :

- la Mairie peut proposer de financer une partie des travaux d'aménagement de façades si le projet du commerçant entre dans le cadre de la charte
- accord entre la Mairie et la Chambre des commerces
- le respect de la charte sur les façades commerciales peut conditionner l'octroi d'aides à la rénovation des devantures et des vitrines, dans le cadre du FISAC. (Fonds d'intervention pour les services, l'artisanat et le commerce)

## LE MARCHÉ :

La mise en place de parasols individuels et colorés à chaque stand permettrait de donner une nouvelle identité au marché ainsi qu'une qualité d'ambiance bien particulière.



FICHE ACTION  
THÉMATIQUE

# TRAME VÉGÉTALE





# LA TRAME VÉGÉTALE

## LE JARDINAGE DE RUE

FICHE ACTION  
THÉMATIQUE

**ENJEU** : - réinvestissement de l'espace public par les habitants,  
- réintroduire le végétal, la nature dans la ville  
- casser la minéralité des rues de Marmande

### PISTES D'ACTION

Le jardinage de rue s'est développé dans de nombreuses villes en France et en Europe.

Ce fût une pratique courante avant que la voiture n'envahissent massivement les espaces publics urbains. Le principe reste le même, cultiver devant chez soi, dans des pots, ou d'autre contenants, ou en pleine terre, des végétaux, d'agrément, voire de production fruitière ou potagère.

C'est une façon d'entretenir son pas de porte, de se sentir plus concerné par la qualité et l'entretien de l'espace public.

Pour les habitants ne profitant pas d'un jardin c'est l'occasion de développer un jardin de poche ; entre voisins, l'occasion de faire connaissance.

Aujourd'hui, les villes favorisent le jardinage de rue en :

- proposant de venir «trouver le sol», sur demande des habitants désireux d'y faire des plantations, sous réserve d'absence de caves et réseaux,
- faisant de la médiation pour inviter à jardiner dans la rue dans des espaces dédiés,
- en créant des évènements pour inciter les habitants à participer à des sessions de jardinage, avec fourniture de plans et outils.

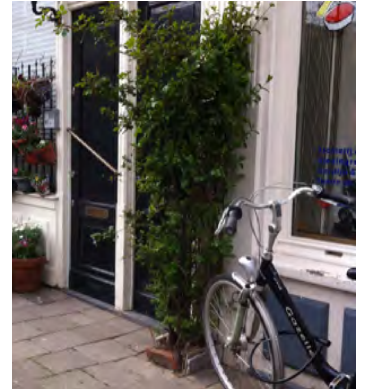
Si elles existent, il est intéressant de s'appuyer sur les associations pré-existant pour développer ces initiatives.

La mise en place de grimpante suppose de mettre en place des supports qui devront faire l'objet de demande d'autorisation aux propriétaire des immeubles.

Le jardinage de rue ne s'arrête pas à la plantation, l'installation dans le temps du dispositif est déterminant. La rue Donzac a été pressentie pour y lancer l'initiative.



Quartier Jordan, Amsterdam



Rue Kléber, Bordeaux



Initiatives dans Marmande

- **ENJEU** : - reconstitution de la trame de plantation historique des boulevards et des grandes esplanades

## PISTES D'ACTION

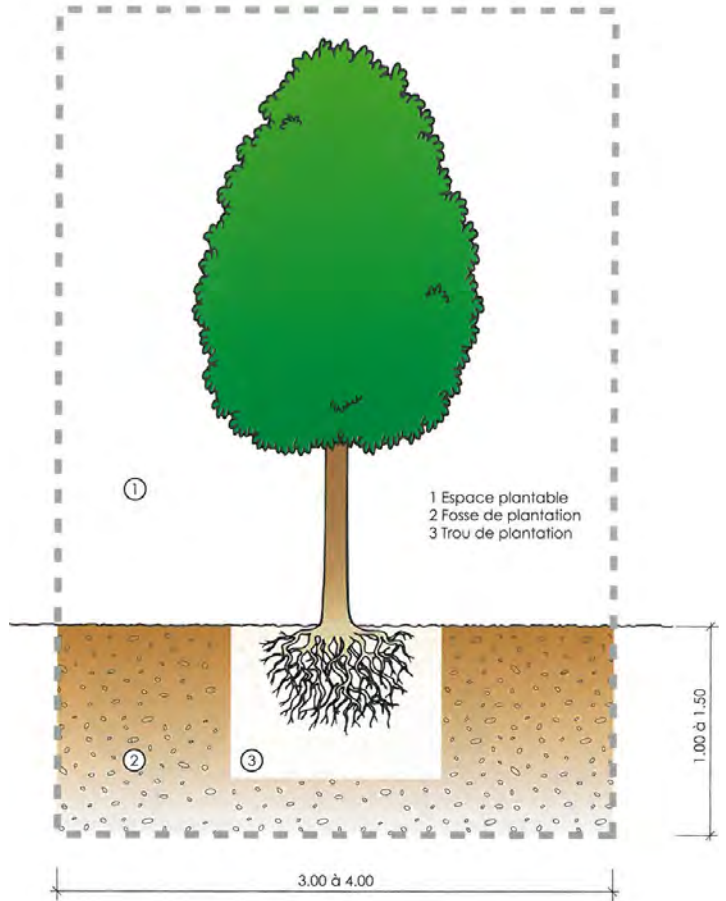
**EXTRAIT DU RÈGLEMENT DE ZPPAUP** (zone de protection du patrimoine architectural, urbain et paysagé)

art. 2.3.4 «Plantation d'alignement du boulevard et des entrées de ville : Les alignements d'arbres figurant sur le document graphique de la ZPPAUP seront conservés ou restitués lors des aménagements des espaces publics. Les essences seront des arbres de hautes tiges, dans la palette des arbres urbains : platane, tilleul, marronnier utilisés à Marmande. Leur conduite devra permettre un développement à l'échelle du paysage urbain du tour de ville.»

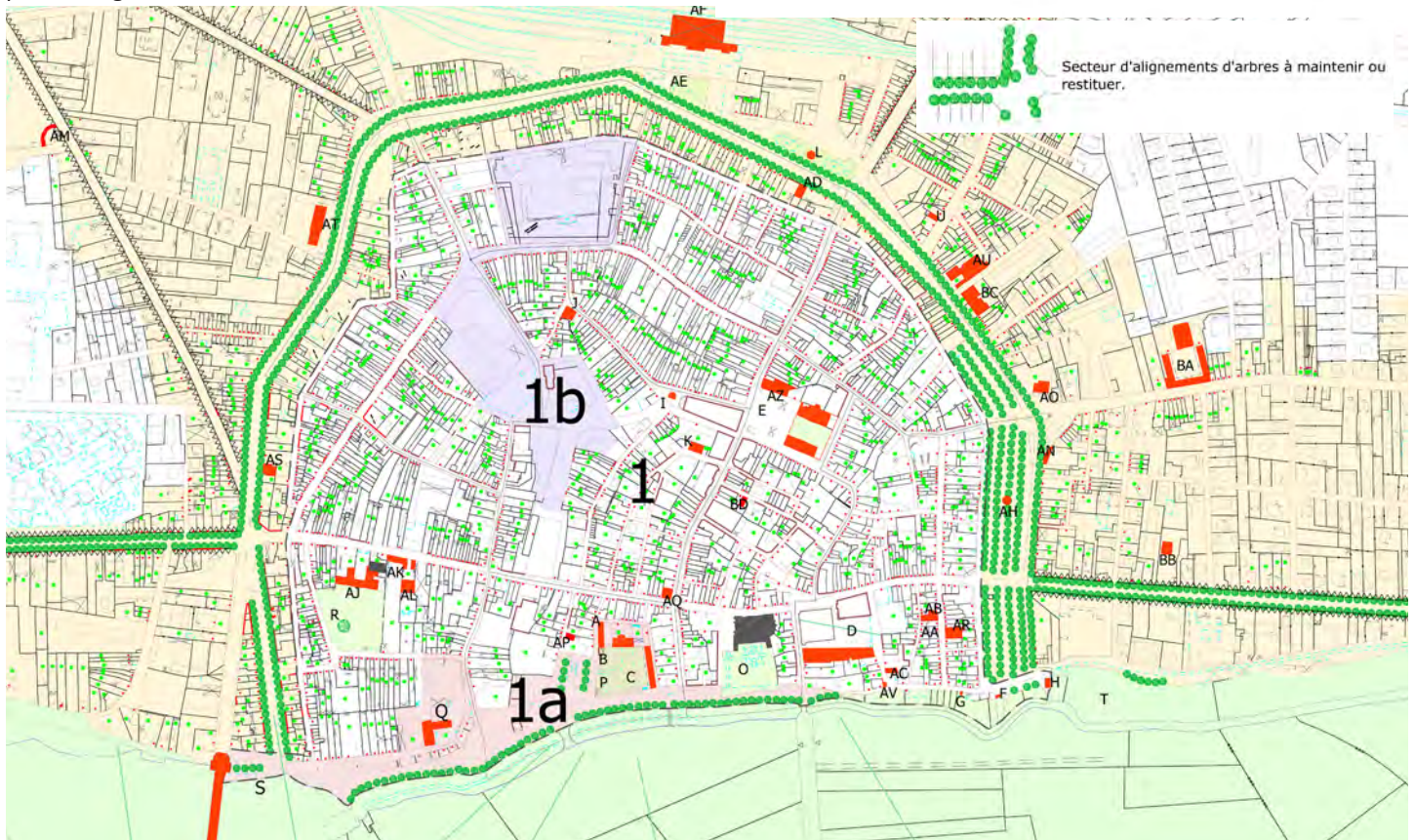
Il s'agira de respecter cette recommandation en s'assurant de créer des conditions de plantation optimum : fosses de plantations généreuses, sols perméables, structures en terre pierre...

La ville de Marmande travaille d'ores et déjà sur la diversification des essences qu'il est souhaitable de développer pour se prémunir des dégâts liés aux maladies et infestations favorisées par les cultures en mono-essences.

Le projet des boulevards devra prendre en compte les contraintes fortes liées au maintien ou au remplacement des arbres, le parking de la place Birac devra remettre en place le mail de plantation initial.



plan de règlement de la ZPPAUP



# RECOMPOSER LA TRAME PAYSAGÈRE DU FRONT NORD DE LA FILHOLE

**ENJEU :** Les parkings de la Filhole et les aménagements de Loisirs, sont une échancrure à réparer dans la trame verte de la Filhole. Situés au premier plan depuis le Front de Garonne, y reconstituer une trame de plantations prolongera celle existant au second plan, sous forme de bosquets à l'ouest et de trame agricole à l'est. Cet entre-deux, entre ville et espaces naturels, participera mieux à la qualité des lieux.

## PISTES D'ACTION

### Pistes de BMX, skatepark

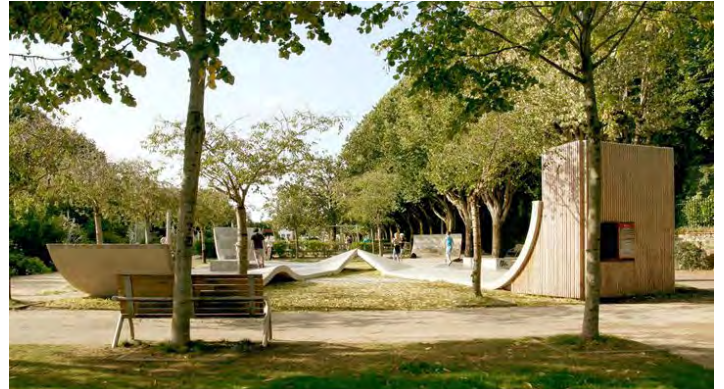
L'évolution des équipements sportifs intégrera des plantations d'arbres et d'arbustes, selon un motif de bosquet pour prolonger la trame des plantations que l'on trouve au nord ouest de la Filhole.

### Parking

Les parkings de la Filhole ont fait l'objet d'un programme de plantations récent, le développement des végétaux n'est pas satisfaisant, la structure du sol constitué de remblais issu de démolitions, et les conditions de plantations sont mis en cause.

Il sera intéressant d'envisager un nouveau programme de plantation d'arbres et arbustes, sur la base de longues fosses de plantations, d'une largeur d'environ 3m situées entre les rangées de stationnement. Le sol sera purgé sur une hauteur suffisante (2 m), drainé, de façon à recréer des conditions de plantations favorables.

Les découpe d'enrobé, La création des fosses, les plantations peuvent être traitées en régie.



Skatepark et plantations



Parking structurés avec une noue de plantation entre stationnements



Trame des fosses de plantation en longueur, reprenant la trame du parcellaire agricole de la Filhole



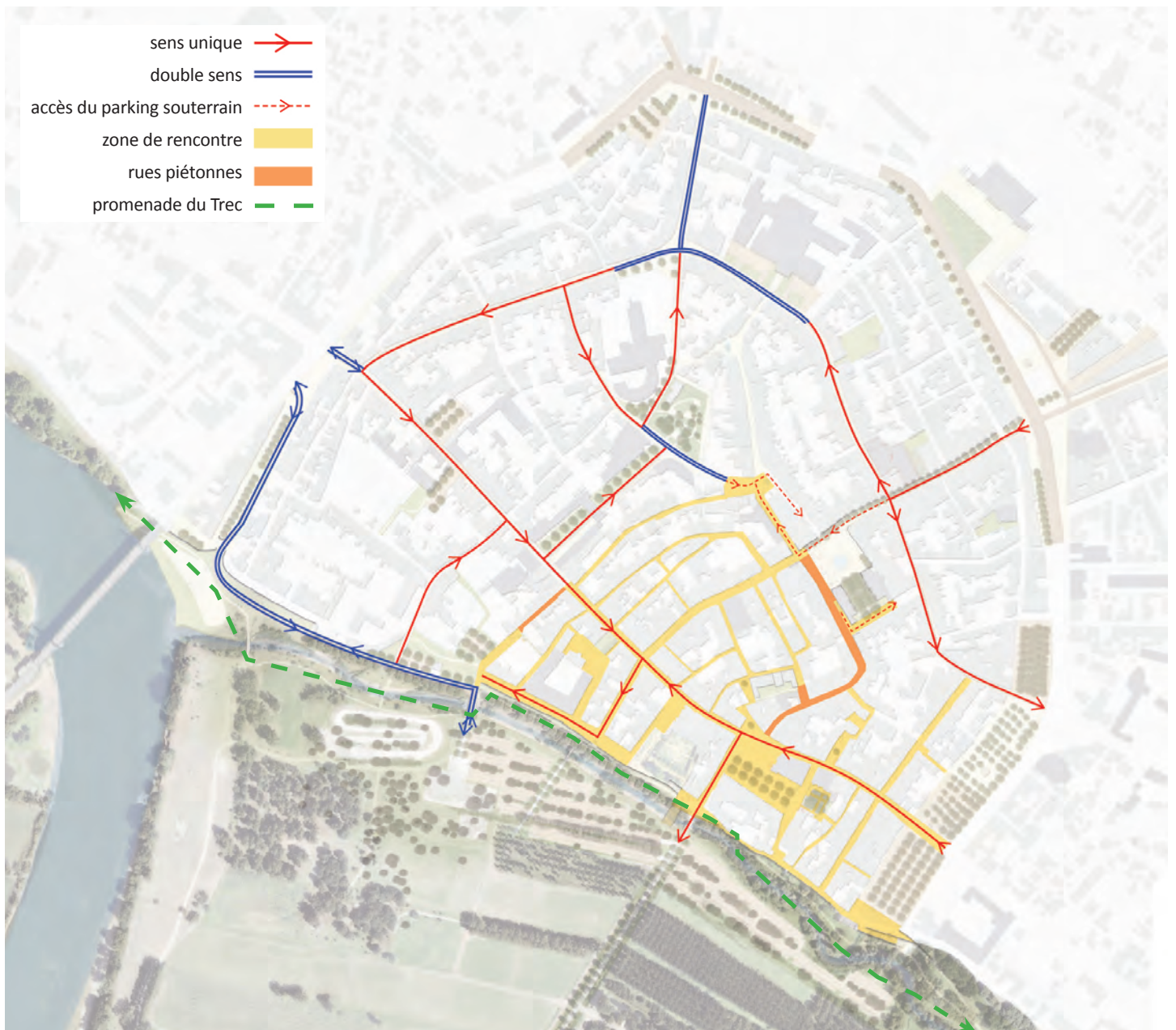
# CIRCULATION ET STATIONNEMENT



**ENJEU :** - réduire les nuisances liées à la voiture dans le cœur de ville, bruit, pollution, sécurité  
- éviter les phénomènes de shunt, rue de la république notamment,  
- redonner de la place aux piétons

### CIRCULATION

- **DÉVELOPPEMENT D'UNE ZONE DE RENCONTRE DANS LE CŒUR MÉDIÉVAL**
- **MISE EN SENS UNIQUE** de la majorité des rues
- **MAINTIEN DU DOUBLE SENS** pour accès à l'hôpital et accès ouest aux parking de la Filhole (rue de la cale)
- **BD R. CŒUR DE LYON** transformé en jardin/promenade en pied de rempart
- **LA DESSERTE DU PARKING CLEMENCEAU** sera à étudier précisément pour supprimer totalement la voiture sur la place : accès uniquement par la rue Bérégovoy, permutation entre entrée et sortie...



# CIRCULATION ET STATIONNEMENT

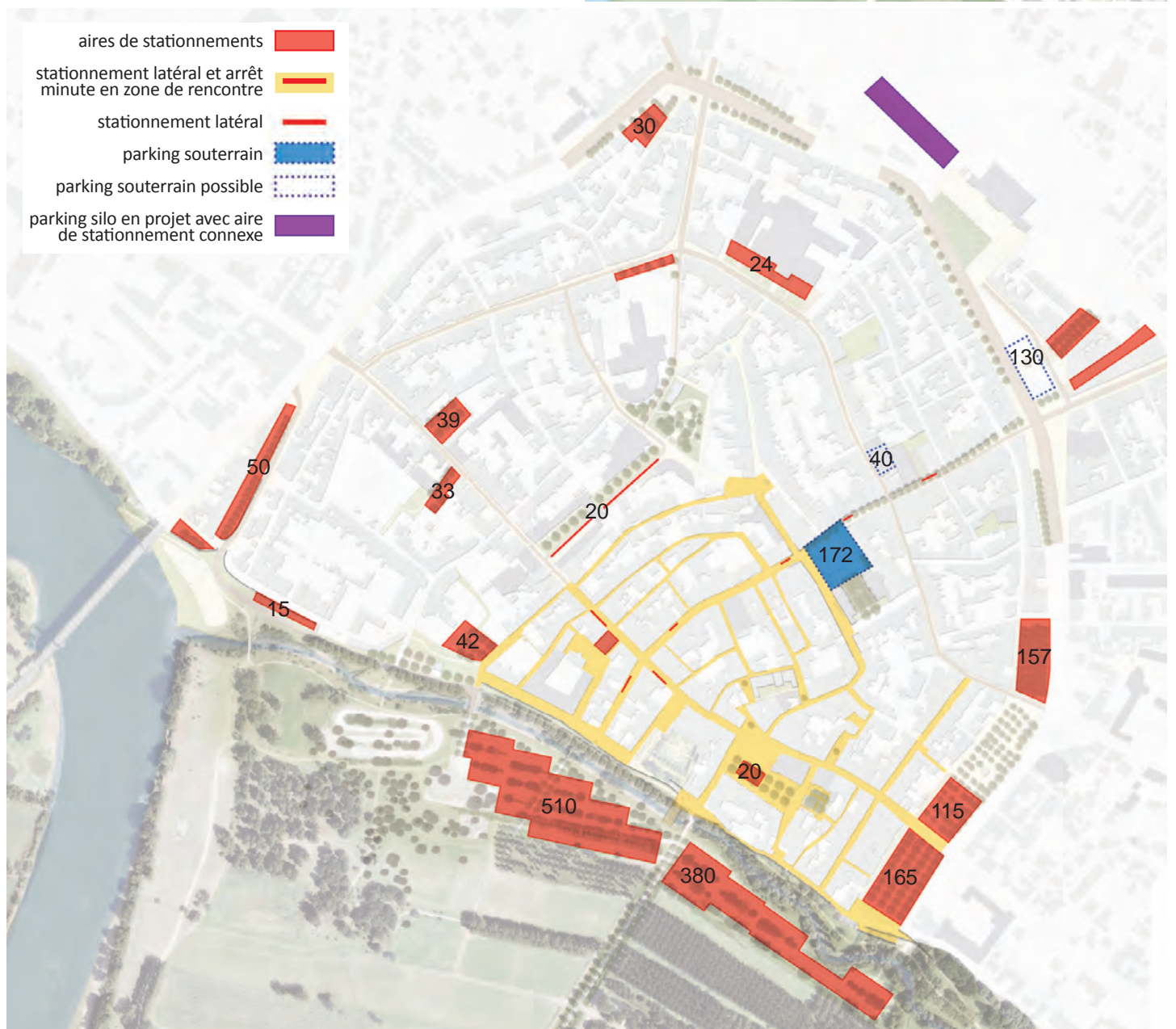
## STATIONNEMENT

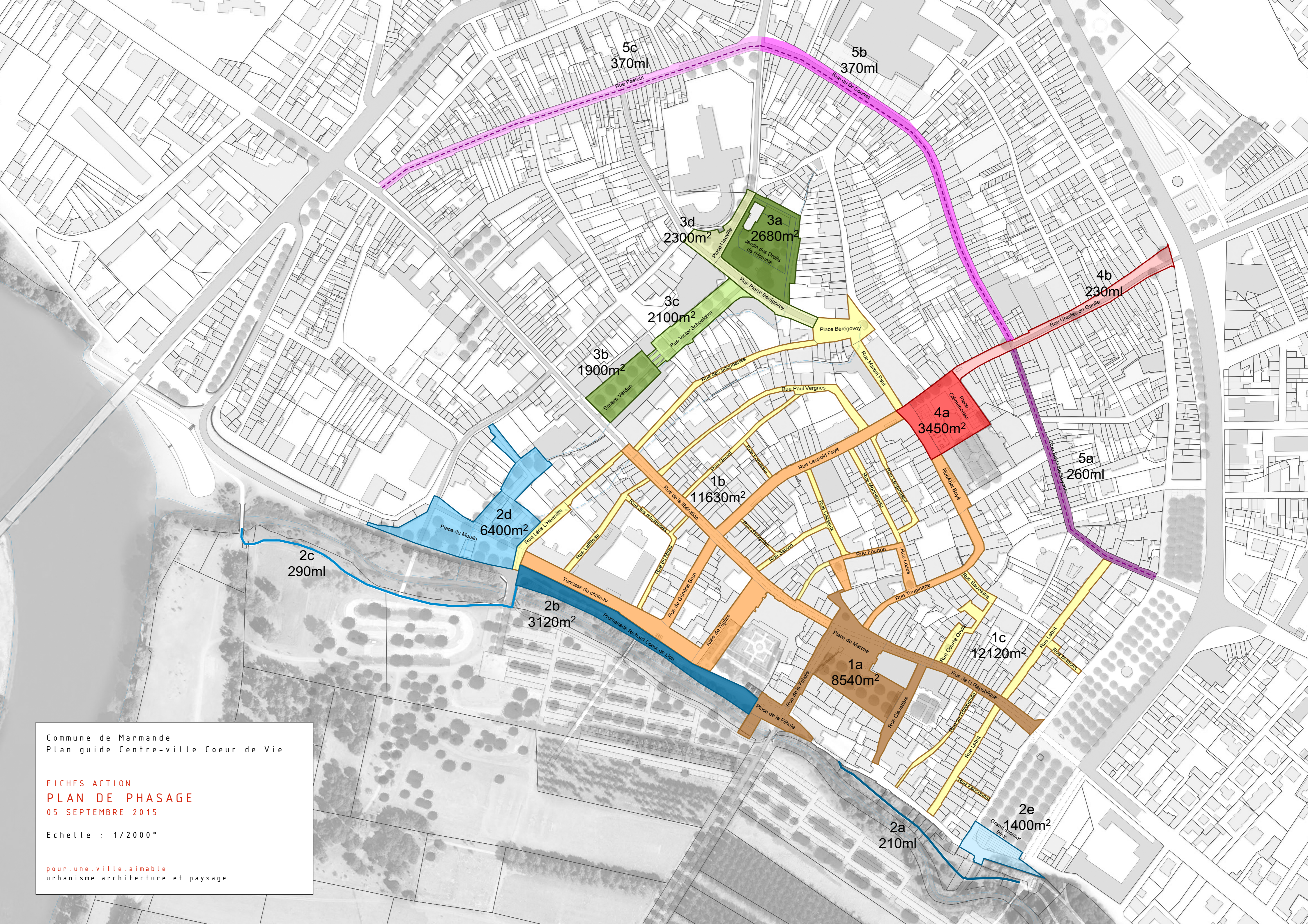
FICHE ACTION  
THÉMATIQUE

**ENJEU :** - orienter vers les grandes aires de stationnement aux abords du centre ville  
- optimiser l'utilisation du parking de la Filhole

### STATIONNEMENT

- **LE REPORT DES STATIONNEMENTS EN LIMITE DU CENTRE VILLE**, sur les esplanades à l'est ou la Filhole au sud, à moins de 200m du cœur médiéval. Il s'agit du parti pris général, une étude plus précise dimensionnera chaque secteur
- **DES STATIONNEMENTS LIVRAISON ET ARRÊTS MINUTE** conservés en zone de rencontre
- Augmentation de l'offre en stationnement à proximité de la gare, parking en surface et en silo
- **SUPPRESSION PROGRESSIVE DU MOBILIER ANTI STATIONNEMENT** accompagné par la présence de médiateurs de rue





Commune de Marmande  
Plan guide Centre-ville Coeur de Vie

FICHES ACTION  
PLAN DE PHASAGE  
05 SEPTEMBRE 2015

Echelle : 1/2000°

pour .une .ville .aimable  
urbanisme architecture et paysage

5c  
370ml

5b  
370ml

3d  
2300m<sup>2</sup>

3a  
2680m<sup>2</sup>

3c  
2100m<sup>2</sup>

3b  
1900m<sup>2</sup>

2d  
6400m<sup>2</sup>

2c  
290ml

2b  
3120m<sup>2</sup>

1b  
11630m<sup>2</sup>

4a  
3450m<sup>2</sup>

4b  
230ml

5a  
260ml

1c  
12120m<sup>2</sup>

1a  
8540m<sup>2</sup>

2e  
1400m<sup>2</sup>

2a  
210ml

Rue Pasteur

Rue du Dr Gourret

Place Neuville

Jardin des Droits de l'Homme

Rue Pierre Bérégovoy

Rue Victor Schœlcher

Square Verdun

Place Bérégovoy

Rue des ardoisiers

Rue Paul Vergnes

Rue Marcel Paul

Rue Charles de Gaulle

Rue Léon L'Herminette

Rue Laffiteau

Rue de la libération

Rue des religieuses

Rue de la République

Rue Foudon

Rue Foudon

Rue Toupinerie

Rue Salvestre

Terrasse du château

Promenade Richard Coeur de Lion

Rue du Général Brun

Allée de l'église

Rue de la Filholle

Place du Marché

Rue de la République

Rue de la République

Rue abbat

Rue Maréchal

Place de la Filholle

Rue de la Filholle

Rue Clavennière

Rue de la République

Rue de la République

Rue Lahaie

Rue Falponner

Grand Casseil

Birac

**Tableau récapitulatif des coûts travaux par phase**

	état	ratio	largeur moyenne (m)	longueur (mL)	surface (m <sup>2</sup> )	coût
<b>SECTEUR 1 : LE CŒUR MEDIEVAL</b>						<b>5 876 258 €</b>
<b>Phase 1 : Marché / Filhole / Espiet</b>					<b>8630m2</b>	<b>2 569 078 €</b>
Place de la Filhole		200 €	-	-	920m2	184 000 €
Passerelle			12,0m	20ml	240m2	450 000 €
Rue de la Filhole		143 €	8,0m	40ml	320m2	45 760 €
Place du Marché		316 €	-	-	4700m2	1 485 105 €
Rue Clavetière		143 €	9,0m	100ml	900m2	128 700 €
Rue de la République est		178 €	10,0m	155ml	1550m2	275 513 €
<b>Phase 2 : Grands axes</b>					<b>11630m2</b>	<b>1 574 020 €</b>
Rue de la Libération		127 €	9,0m	120ml	1080m2	137 160 €
Rue du Général Brun		127 €	9,0m	90ml	810m2	102 870 €
Rue Leopold Faye		127 €	9,5m	200ml	1900m2	241 600 €
Allée de l'Eglise		127 €			1730m2	219 710 €
Terrasse du château		143 €			2390m2	341 770 €
Rue Abel Boyé		143 €	12,0m	55ml	660m2	94 380 €
Rue de la Toupinerie		143 €	6,0m	170ml	1020m2	145 860 €
Rue de la république ouest		127 €	9,0m	130ml	1170m2	148 590 €
Place du vieux marché		200 €	-	-	310m2	62 000 €
Rue Fourton		143 €	4,0m	60ml	240m2	34 320 €
Rue Lozes		143 €	8,0m	40ml	320m2	45 760 €
<b>Phase 3 : Zone médiévale sud est</b>					<b>12120m2</b>	<b>1 733 160 €</b>
Rue Courte Oreille		143 €	-	-	770m2	110 110 €
Rue Labat		143 €	8,0m	255ml	2040m2	291 720 €
Rue de l'Hirondelle		143 €	3,0m	120ml	360m2	51 480 €
Rue Fauconnet		143 €	3,0m	40ml	120m2	17 160 €
Rue Marjolet		143 €	4,0m	40ml	160m2	22 880 €
Rue Sauvestre		143 €	6,0m	40ml	240m2	34 320 €
Rue du Mirail		143 €	4,0m	100ml	400m2	57 200 €
Rue des religieuses		143 €	4,0m	40ml	160m2	22 880 €
Rue Laffiteau		143 €	5,0m	115ml	575m2	82 225 €
Rue Léris l'Hermitte V		143 €	9,0m	80ml	720m2	102 960 €
Rue Léris l'Hermitte P		143 €	4,0m	70ml	280m2	40 040 €
Rue Lespinasse		143 €	4,0m	105ml	420m2	60 060 €
Rue Monnerau		143 €	5,0m	95ml	475m2	67 925 €
Rue Cazeaux		143 €	5,0m	85ml	425m2	60 775 €
Rue d'Enghien		143 €	2,5m	40ml	100m2	14 300 €
Rue Sauvin		143 €	4,0m	75ml	300m2	42 900 €
Rue Fontassié		143 €	3,0m	40ml	120m2	17 160 €
Rue Neuvil		143 €	4,0m	140ml	560m2	80 080 €
Rue Paul Vergnes		143 €	5,0m	230ml	1150m2	164 450 €
Rue des adouberies		143 €	5,0m	195ml	975m2	139 425 €
Place Bérégovoy		143 €			1210m2	173 030 €
Rue Marcel Paul		143 €	8,0m	70ml	560m2	80 080 €
<b>SECTEUR 2 : LA PROMENADE DU TREC</b>						<b>1 404 443 €</b>
Cheminement est l=2,50m : liaison Trec / chemin de ronde		131 €	2,5m	210ml	525m2	68 620 €
Promenade Richard Cœur de Lion		88 €	13,0m	240ml	3120m2	275 022 €
Cheminement ouest l=2,50m : liaison Filhole / pont de la cale		72 €	2,5m	290ml	725m2	52 277 €
Place du Moulin		100 €	-	-	6400m2	638 924 €
Grand escalier place Birac		264 €	-	-	1400m2	369 600 €
<b>SECTEUR 3 : AUTOUR DU SQUARE DE VERDUN</b>						<b>638 230 €</b>
<b>Phase 1 : Jardin des Droits de l'Homme</b>					<b>2680m2</b>	<b>149 600 €</b>
Extension sur parvis et autres		50 €	-	-	1900m2	95 000 €
dessertes riverains		70 €	-	-	780m2	54 600 €
<b>Phase 2 : Square Verdun</b>					<b>1900m2</b>	<b>189 860 €</b>
Square Verdun		100 €			1900m2	189 860 €
<b>Phase 3 : Rue Victor Schoelcher</b>					<b>2100m2</b>	<b>215 270 €</b>
Rue Schoelcher		103 €	21,0m	100ml	2100m2	215 270 €
<b>Phase 4 : Place Neuville / Rue Bérégovoy</b>					<b>2300m2</b>	<b>83 500 €</b>
Place Neuville		51 €	-	-	800m2	40 750 €
Rue Pierre Bérégovoy		29 €	10,0m	150ml	1500m2	42 750 €
<b>SECTEUR 4 : LA PLACE CLEMENCEAU ET LA RUE CHARLES DE GAULLE</b>						<b>1 440 013 €</b>
Place Clémenceau		352 €	-	-	3450m2	1 215 000 €
Rue Charles de Gaulle		98 €	10,0m	230ml	2300m2	225 013 €
<b>SECTEUR 5 : LA PETITE COURONNE</b>						<b>583 771 €</b>
ratio /ml						
Rue Bayle de Seyches		456 €	6,5m	260ml	1690m2	118 635 €
Rue du Dr Courret		629 €	9,5m	370ml	3515m2	232 568 €
Rue Pasteur		629 €	9,5m	370ml	3515m2	232 568 €

opération qui peut être réalisée en régie